

## Нові дослідження посаду Богородицької фортеці

“Як вступив Мазепа в Правління Гетьманське, найпершою його справою було провести надійні приготування до походу на Крим. І для того через увесь 1688 рік декілька тисяч Малоросійських лопатників будували місто Самар у гирлі Самари, назване опісля Богородичною кріпостю, де влаштовано великий магазин і наповнено його численним провіантом та всякими запасами”, – пише про заснування Богородицької фортеці автор “Історії Русів” [1].

Вищезгадана історична й археологічна пам’ятка доби пізнього українського середньовіччя постійно привертала увагу дослідників протягом щонайменше останнього сторіччя. Першим визначив місцезнаходження даного об’єкту на сучасній місцевості архієпископ Феодосій (Макаревський): “Містечко Стара Самара розташоване нижче Самарського монастиря і сучасного Новомосковська, в 6 верстах від впадіння Самари в Дніпро. Це – відоме і славне запорозьке місто Самара. Російські війська, йдучи до Криму, зупинялися в Самарі як на роздоріжжі й користувалися гостинністю запорожців. Тут в свій час збудовано було першу й головну російську фортецю; тут був відомий так званий Богородицький ретраншамент з порохом і селітровим заводом, з величезними магазинами, з цілими “кварталами и рядами промышленных и торговых домов и лавок” [2].

Впродовж періоду кінця XIX–XX ст. територія Нижнього Посамар’я стала предметом численних дискусій в тому числі і з приводу місцезнаходження старовинного запорозького містечка Самарі (Самари) [3] і локалізації на берегах дніпровської притоки запорозьких паланкових центрів і російських фортець XVII – XVIII ст. [4]. Картографічні матеріали, джерельні дані та результати історіографічних розвідок настільки протирічливі, що сучасне місто Новомосковськ Дніпропетровської області на підставі різноманітних студій визначають як містечко Новоселиця, Богородицька фортеця, а також Самарчик, Старий Самарчик, м. Самар.

І коли поєднуються історіографічні дослідження й ті чи інші комплекси картографічних матеріалів, плутанина кількаразово збільшується. Прикладом того слугує ситуація в м. Новомосковську, про що вже йшлося: в ньому встановлено меморіальний камінь, на якому подано інформацію про існування в цих місцях Новобогородицької фортеці. Крім того, на підставі легендарних даних про будівництво в Самарі чи Новоселиці дерев’яного Троїцького собору, з цим містом ідентифікуються і слобода Новоселиця, і козацьке місто Самар’ (Самара), тоді як в справі про будівництво в Самарчику нової великої церкви замість старої (про собор мова не йдеться) зазначені назви – Самарчик, Самар, Старий Самарчик, м. Самар [5].

Ще більше заплутують пересічного читача краєзнавчі нариси на тему місцевої історії, виконані людьми, лейтмотивом діяльності яких є думка, що “історія – це не те, що було, а те, що написано...”. Мається на увазі студія новомосковського краєзнавця А.Б.Джусова “История Новомосковска”. Залишаючи позу увагою надмірно негативні опис кримських татар, слід

зазначити, що автор “Истории ...” майже не володіє науковою інформацією щодо подій XVII–XVIII ст., які відбувалися в краї, на відміну від досліджень стосовно XIX–XX століть, котрі заслуговують на увагу [6].

В свій час нами досить ґрунтовно розглянуто історіографію з проблеми визначення дійсного місцезнаходження історичних топонімів Нижнього Посамар’я [7]. Однак за час з виходу в світ 8/9 випусків “Українського археографічного щорічника” із зазначеною статтею, суттєвих змін не відбулося, що примушує знову стисло позначити історіографічну ситуацію, зосередивши увагу на місцезнаходженні “козацького містечка” Самар та Богородицької фортеці.

До початку 1990-х рр. історики, описуючи той чи інший блок подій, пов’язаний з територією Вольностей Війська Запорозького низового, простували шляхом Д.І.Яворницького (а також багатьох його сучасників), який в покажчику власних імен в “Історії запорозьких козаків” об’єднав в одне ціле Нову Самару, Новомосковськ, Новоселицю, Новоселівку, Самару, Самарчик, Самарь, Стару Самару (місто); в іншому місці припускав, що центром Самарської паланки (не конкретизуючи часовий відтинок) було місто Самар, воно ж інакше – Новоселиця й Новоселівка, сучасний Новомосковськ, що стара Самара – це Новобогородицька фортеця і Усть – Самарський ретраншемент, а Новобогородицьку фортецю збудовано поблизу монастиря в Старій Самарі [8]. Дану точку зору традиційно поділяє більшість дослідників історії Запоріжжя, зокрема Ю.А.Мицик, котрий стверджує, що слобода Новоселиця – це м. Самара, а нині – Новомосковськ [9].

Стосовно спроб поєднання в одному місці Старосамарської (Богородицької) фортеці і центра Самарської паланки в 1740-х рр., слід зауважити, що навряд чи це було можливо, бо ще Феодосій (Макаревський) відзначив майже одномоментне з побудуванням в м. Самарі російської фортеці виникнення запорозьких слобід Підгородньої і Спаської [10], куди переселилася запорозька старшина, яка не мала ані найменшого бажання жити поруч з московитами. Крім того, в 1688 р. була заснована слобода Самарчик, яка за повідомленням упорядників видання Архіву Коша Нової Січі стала центром Самарської паланки з 30-х рр. XVIII ст. і нараховувала в 50-х рр. того ж віку 9227 жителів [11]. З приводу можливості перебування центра Самарської паланки у XVIII ст. в Старій Самарі, то полтавські дослідники, на підставі аналізу джерел і історіографічних досліджень, повідомляють, що старосамарська сотня Полтавського полку “створена на землях Війська Запорозького в 1740-х рр. В складі Полтавського полку перебувала вже 31 липня 1744 р. Крайня верхня дата її перебування в підпорядкуванні адміністрації Полтавського полку – 1751 р.” [12]. Крім того, в документах Архіву Коша і Генеральної військової канцелярії присутня низка повідомлень з цього приводу [13].

В “Малій енциклопедії українського козацтва”, окремі статті якої на наш погляд потребують додаткової аргументації, повідомляється, що Богородицька фортеця (початок будівництва 12(22).07.1687р.; закінчення – 1688 р.) “зведена у нижній течії р. Самари біля запорозького містечка Самари; 1691 р. нею

оволоділи повстанці Петрика; Старосамарська фортеця увійшла до складу Української укріпленої лінії, а з 1744 року Самара (Стара Самара) стала паланковим центром Самарської паланки; залишки Богородицької фортеці не збереглися”. Новобогородицька фортеця (Усть-Самарська фортеця) – “збудована в урочищі Сорок Байраків на правому березі Самари при її впадінні в Дніпро ... у 1688 році ... У 1691 р. фортецею оволоділи повстанці Петрика ... Нині від неї залишилася чітка лінія валів, які швидко руйнуються разом з культурним шаром внаслідок розростання житломасиву Північний м. Дніпропетровська”. При цьому жодного разу не згадано про Новосергіївську фортецю, яку дійсно збудовано в урочищі Сорок байраків над Вільним бродом (про що писав ще Костомаров, який вважав її Новобогородицькою) і яку дійсно захоплювали, але не повстанці Петрика, а війська хана Девлет-Гірея в 1711 році, при чому за повною згодою місцевого населення, яке видало кримцям російський гарнізон [14]. Проте Новосергіївська фортеця знаходиться саме там, де це і описано Д.І.Яворницьким [15] – на північній околиці с. Вільне, рештки її валів значно пошкоджені будівлями колишньої тракторної бригади Новомосковського радгоспу-технікуму, але і зараз тут існує система глибоких круч – байраків, а на узбережжі р. Самари знаходять численні фрагменти полив’яного посуду переважно XVIII ст.; за інформацією місцевих жителів, під час поступової руйнації території колишньої фортеці були зібрані досить значні нумізматичні колекції середини XVII – першої половини XVIII ст.

Г.К.Швидько першою з істориків звернула увагу на існуючу плутанину. На підставі аналізу картографічних матеріалів – планів і атласів Дніпра в цілому та окремих його ділянок, дослідниця надає аргументований висновок про співвідношення Богородицької і Новобогородицької фортець. На її думку, обидві фортеці є одним об’єктом, збудованим у 1688 р. поблизу козацького містечка Самар та монастиря на правому березі р. Самари. Однак залишки укріплень в селищі Шевченко (м. Дніпропетровськ), на її думку, не можуть бути ідентифіковані ні з Богородицькою фортецею, ні з Усть-Самарським ретраншементом, бо останній знаходився на лівому, а не на правому березі р. Самари. Дослідниця вважає, що ця пам’ятка фортифікації є рештками Миколаївського форпосту, спорудженого в період між російсько – турецькими війнами 1735 – 39 рр. та 1768 – 74 рр. Крім того, що Г.К.Швидько локалізувала Богородицьку фортецю на правому березі р. Самари, нею встановлено, що в жодному документі назви фортець не вживаються одночасно, навіть в тих, в котрих перераховуються всі існуючі фортеці, ретраншементи і редути [16].

Прикладом є комплекс документів XVIII ст. – Архів Коша Нової Запорозької Січі: в справі №2 згадуються Усть-Самарський і Самарський ретраншементи, в справі №6 – старосамарські жителі, в різних документах справи №9 – Усть-Самара і Стара Самара, Богородичне і Самарь [17]. В цих матеріалах дійсно відсутні чітко диференційовані назви Богородицької чи Новобогородицької фортець.

Г.К.Швидько також зроблено ще один важливий висновок, що у використанні термінів “місто” і “містечко” стосовно до певного поселення велику роль відігравала традиція (“общенародное наречие”) [18], або звичаєве

право на запорозьких землях. Цим висновком частково зменшувалася плутанина в назвах на досліджуваній місцевості, коли одне й те ж поселення йменувалося і містом, і містечком. Разом з тим, дослідниця в свій час припускала, що Стара Самара, Новоселиця, Катеринослав-I і сучасний Новомосковськ – різні назви одного місця [19].

Своєрідним проривом в питанні ідентифікації топонімів Нижнього Посамар'я стала праця В.В.Бінкевича і В.Ф.Камеко, котрі визначають містечко Самарь кін. XVI – поч. XVII ст., місто Самару 1688 – 1711 рр., Богородицьку (Новобогородицьку) фортецю і м. Стару Самару (Богородичне) 1731 р. на правому березі р. Самари на околиці сучасного сел. Шевченко в м.Дніпропетровську. Крім того, ними приділено увагу і Новосергіївській фортеці, як невід'ємній складовій російських укріплень досліджуваного періоду на запорозькій території, збудованій 1689 року в урочищі Сорок Байраків біля Вольного броду (сучасна околиця с. Вільне Новомосковського району Дніпропетровської обл.) [20].

Важливим, на нашу думку, стало опублікування монографії В.М.Заруби “Українське козацьке військо в російсько – турецьких війнах останньої чверті XVII століття”, де автором наводяться нові картографічні та джерельні матеріали стосовно будівництва, параметрів, призначення та окремих аспектів існування Богородицької й Новосергіївської фортець [21]. Зокрема ним наводиться інформація про периметр земляного укріплення, який складав 4 версти.

У зв'язку із вищезазначеним, ми знову наголошуємо на складності оперування виключно вказівками письмових джерел. Тогочасні картографічні матеріали теж містять достатню кількість протиріч. Так, на карті Якова Брюса і Мандена 1699 р. (написи латиною) зображення “Новогородис.” (Новобогородицька) й “Сергіївської” фортеці розміщено в тих місцях, де їх локалізують сучасні дослідники В.В.Бінкевич і В.Ф.Камеко. На карті де Бексета, видрукуваній А.О.Скальковським (доповненій копії Генеральної карти 1751 р.), Стара Самара знаходиться там, де вищеназвані дослідники розташовують Новобогородицьку (Богородицьку) фортецю; далі, по правому ж березі р. Самари, за Кільченню, показано укріплення Піщаної Самари, а на лівому березі, в гирлі – Усть – Самару. На нашу думку саме ця карта найнаближеніша до реального стану речей. На карті Південної Польщі 1769 р. Новобогородицька фортеця (напис латиною “Новоградіцка”) розміщена на правобережжі Самари на рівній відстані як від самарських берега і гирла, так і від Дніпра (ми вважаємо, що напис латиною “Новогородіс” є назвою для новозбудованого тогочасного містечка). На карті Новоросійської губернії 1778 року Стара Самара поставлена вже на самарському лівобережжі, неподалік від її гирла, а Піщана Самара – на тому ж березі, вгору по течії [22].

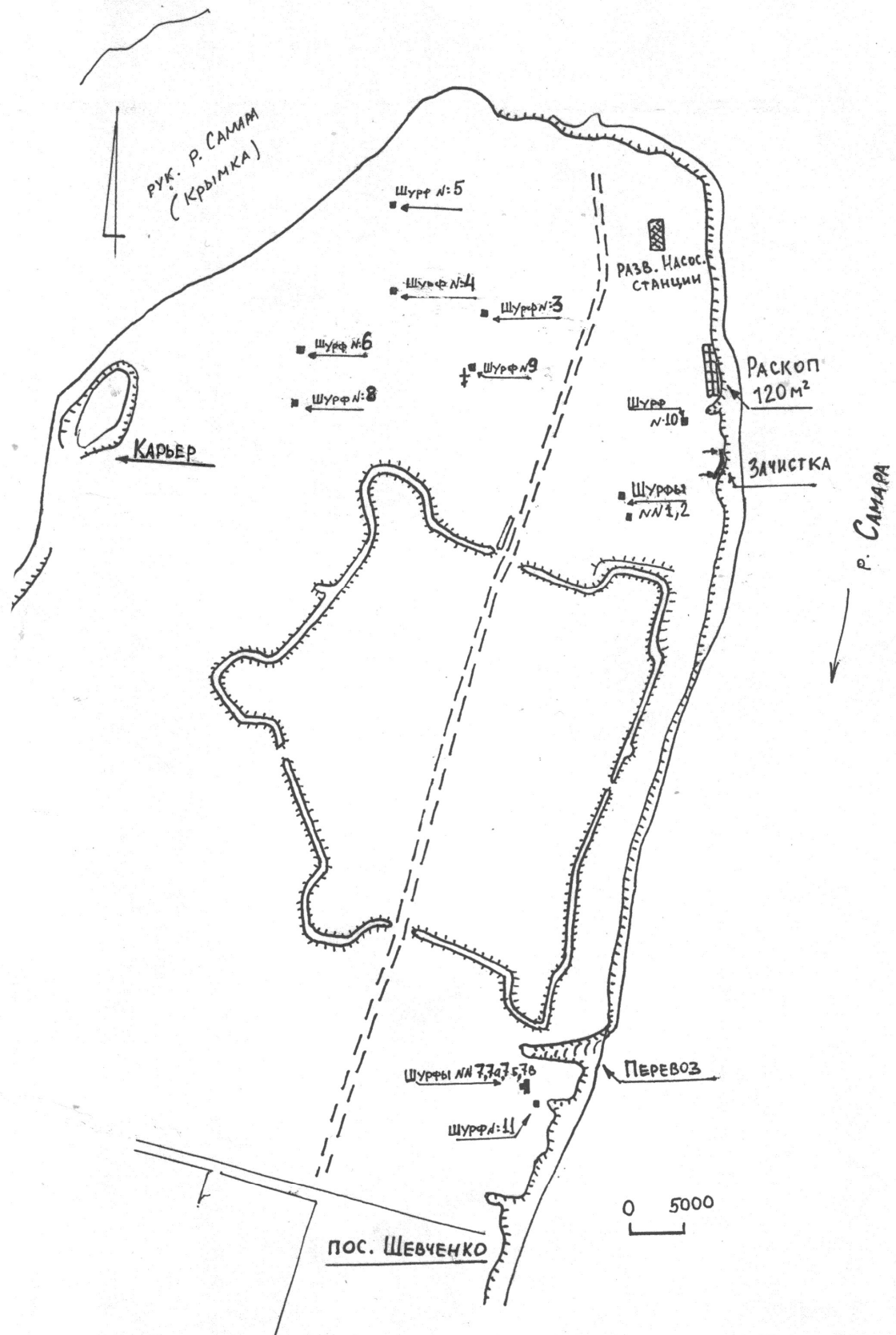
Плутанина збільшується на реконструйованих картах і планах другої половини XIX – початку XX ст.. Богородицька фортеця зображується на лівому березі р. Самари, недалеко від її гирла; Самарський монастир – на правому березі, між Дніпром і Новоселицею; р. Кільчень впадає безпосередньо в Дніпро проти Нового Кодака. Самарський монастир знаходиться на лівому березі

річки Самари, трохи вище по течії за Усть – Самарський Богородищанський ретраншемент, р. Кільчень знову впадає не в Самару, а в Дніпро. Не менш цікаві і протирічиві сучасні реконструкції. В правобережжі р. Самари: неподалік від її гирла – Новобогородицьк, трохи далі – Самарський монастир, на місці м. Новомосковська – Новоселиця. На карті “Вольностей Війська Запорозького низового у XVI – 1-й пол. XVII ст.” існують і Самара (на правому березі р. Кільчені при впадінні її в р. Самару), і Нова Самара (на місці розташування сучасного м. Новомосковська) [23].

Листування між Кошем, Генеральною військовою канцелярією, київським генерал-губернатором і Сенатом з приводу старосамарського і устьсамарського перевозів і земель навколо них в середині XVIII ст. доводить стратегічне значення цього району і для Гетьманщини, і для Війська Запорозького, і для уряду Російської імперії. Проте якщо XVIII ст. залишило для дослідників відносно значний комплекс джерельних свідчень про досліджуваний регіон, то матеріали XVI – XVII ст. збереглися в невиразних фрагментах, винятком з яких можуть бути окремі документи часу після заснування Богородицької фортеці. Щодо іншого (копія грамоти Стефана Баторія 1575 р. тощо), ми маємо свідчення про існування тут важливих козацьких і монастирських “уходів” – місць поселення і промислів. Також є підстави для припущення про наявність значного поселення і митниці в районі гирла Самари часів Великого князівства Литовського [24].

Існує лише одна можливість підтвердити чи спростувати місцезнаходження пам’ятки: це – звернення до археологічних джерел. Саме вони дають змогу досить чітко встановити факт існування та хронологічні межі функціонування пам’яток, про що наголошувалося на III Міжнародному конгресі українців у 1996 р. [25] і про що постійно йдеться мова на численних археологічних конференціях, присвячених проблематиці дослідження української історії зазначеного періоду.

Впродовж 2000–2005 рр. в місці розташування Богородицької фортеці і м. Самарі на околиці вищезгаданого селища Шевченко проводяться археологічні дослідження співробітниками науково – дослідної лабораторії археології Подніпров’я Дніпропетровського національного університету, до якої належать автори. Розвідками була встановлена наявність культурного шару з артефактами XVI – першої половини XVIII ст. Отримані матеріали дозволяють впевнено стверджувати: а) належність укріплень Богородицькій фортеці; б) передування будівництву Богородицької фортеці значного за розмірами укріпленого поселення міського типу, в якому автори вбачають неодноразово згадуване у документах та історичній традиції “містечко старовинне козацьке” Самарь. Підтвердження цьому знаходимо у насиченості культурного шару нумізматичними, сфрагістичними, керамічними, культовими, мілітарними та іншими знахідками, які вважаємо пов’язаними із місцезнаходженням Самарі при перевозі через однойменну річку на важливому торгівельному шляху, який сполучав Придніпров’я з південними та східними районами сучасної України та Подонням.



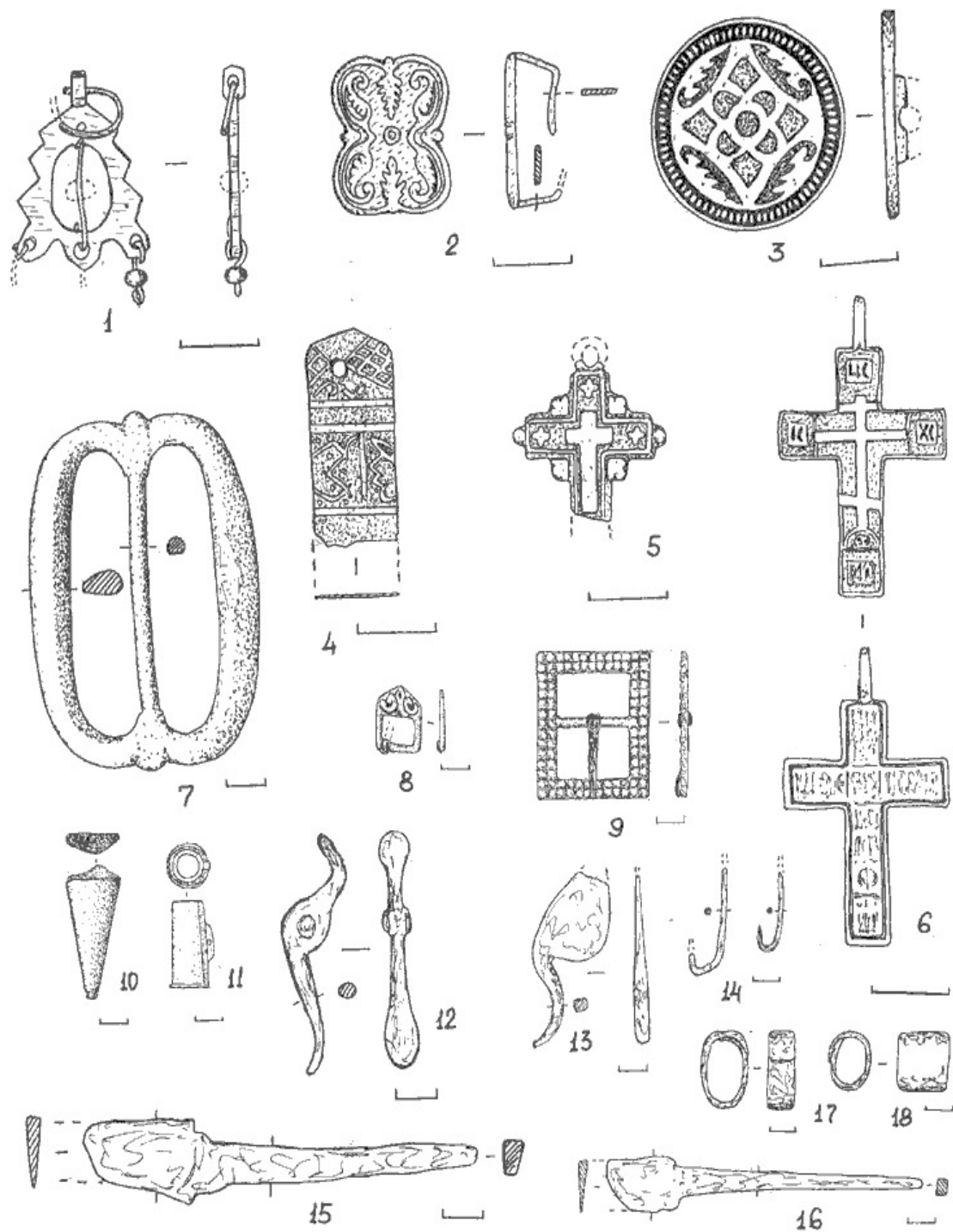
**Рис. 1.** Схема розташування розкопу та шурфів на території посаду Богородицької фортеці

В 2005 році нами продовжено дослідження на посаді Богородицької фортеці з метою уточнення меж поселення, виявлення нерухомих об'єктів та підтвердження чи спростування літописних повідомлень про історичні події на даній території. З цією метою було проведено зачистку берегової смуги довжиною 38 м, закладено розкоп площею 120 м<sup>2</sup> а також 14 шурфів, які дали багатий матеріал і допомогли встановити наявність і межі культурного шару пам'ятки на північ від фортеці, між її валами і берегом колишньої річки Кримки (рис. 1).

Розкоп по краю берегової смуги на південь від насосної станції і в 70 м від валів фортеці дав дуже насичений матеріал черняхівської культури та доби козацтва. Свідчення металургійного виробництва III – IV ст. в нижньому шарі, уламки кераміки і кахлів XVII – XVIII ст., монети, риболовні гачки, металеві прикраси – в горішньому, пошкодженому антропогенною діяльністю. Крім того, в розкопі виявлено смітник кінця XVIII ст., в якому, поміж іншим, знайдено частину горщика з рештками смоли. Цікавими знахідками є бронзова підвіска, яка виготовлена з уламку браслету, прикрашеного викарбуваним орнаментом, бронзовий литий хрест кінця XVIII ст. західноєвропейського походження, маленька пряжка, залізні рибальські гачки та уламок ножа (рис. 2. 4, 5, 8, 14, 15). Серед знайдених монет – шість білонових акче середини XVIII ст. кримського карбування, російська полушка 1736 р. та срібна копійка Михайла Федоровича 1613 – 1645 рр. (рис. 4. 10).

Під час дослідження берегової смуги на північний захід від валів фортеці зачищено 8 метрів узбережжя між північним валом і насосною станцією, де знайдено велику (8,4x5,8 см) бронзову пряжку від перев'язі шпаги овальної форми та прямокутну поясну пряжку, наконечник від піхв шпаги, деталь оздоблення ківеру – вставка для султана; залізні спускові гачки від вогнепальної зброї. Неабиякий інтерес представляє фальшивий мідний півторак Сигізмунда III з отвором для підвішування – за роки дослідження пам'ятки це вже десята подібна монета [26]. Серед інших цікавих знахідок – фрагменти кераміки XVII – XVIII ст., в тому числі великі уламки посуду XVII ст. із штапованим візерунком, кістки тварин і риб, риб'яча луска. Крім того, там же виявлено житло – землянку черняхівського часу, частково знищену пізнішою вимоїною. В западині на місці житла в козацький час декілька разів розкладалися вогнища. Серед заповнення землянки – кераміка черняхівського часу і українського пізнього середньовіччя, кістки тварин і риб, натільний бронзовий литий хрест XVIII ст. (рис. 2. б).

Шурфи №№ 1–6, 8–10 закладено на території, розташованій на північ і північний захід від північного валу (рис. 1). Всі вони в різній мірі насичені матеріалами як черняхівського часу (фрагменти кераміки) так і доби XVII – XVIII ст. – кераміка, кулі, уламки металевих виробів, російські і татарські монети XVIII ст. Крім того, в шурфі №9, закладеному на пагорбі з слабким культурним шаром на північ від північної фортечної брами відкрито поховання жінки орієнтовно тридцятирічного віку. Могила прямокутної форми, довгою віссю розташована на схід-захід, мала розміри 2,1x0,75 м, глибиною від поверхні 1,3 м. Граціальний скелет лежав випростано на спині, черепом на захід; права рука небіжціці зігнута в ліктьовому суглобі під гострим кутом із кистю на лівій ключиці.

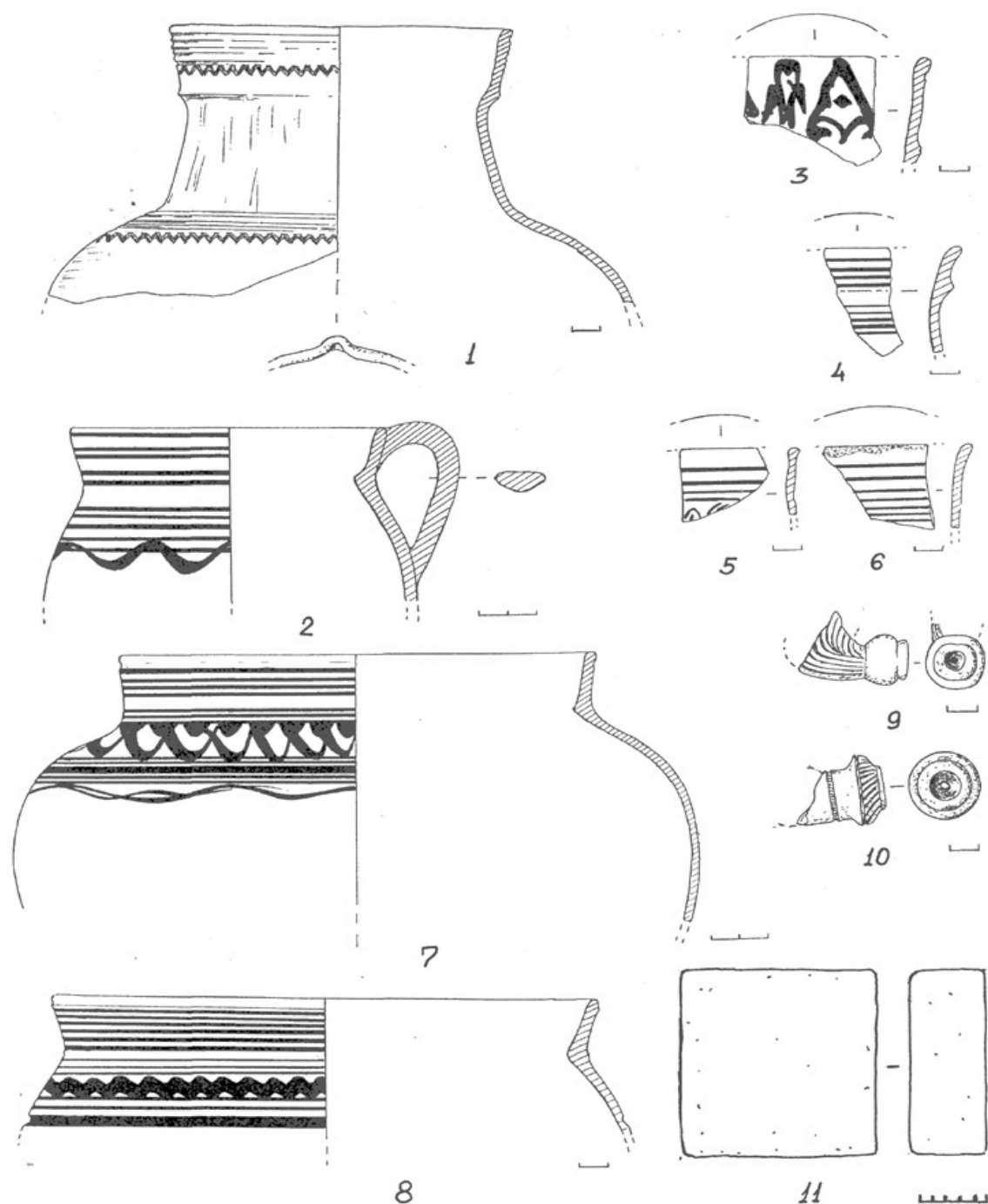


**Рис. 2.** Вироби з металу: 1-3, 16-18 – знахідки з шурфів біля перевозу; 6, 7, 9-13, 15 – матеріали, отримані при зачищенні берега; 4, 5, 8, 14 – речі з розкопу

Ліва рука зігнута під прямим кутом – кисть на животі, ноги випростані по всій довжині. Аналогії в поховальному обряді простежуються в ретельно зафіксованих матеріалах досліджень поховань царя Івана IV (померлого в 1584 році), а також князя М.В.Скопіна–Шуйського (померлого в 1610 році) в



Архангельському соборі Московського Кремля. Правиця Івана IV зігнута в області ліктьового суглобу так, що фаланги доторкалися до нижньої щелепи,



**Рис. 3.** Зразки кераміки з шурфів 2005 року:

- 1 – горішня частина кухля XVII ст. із западини землянки,
- 2-8 – розписна кераміка кінця XVII ст. з шурфів біля перевозу,
- 9,10 – уламки люльок XVII – XVIII ст.,
- 11 – формована цеглина від печі шинка

ліва рука лежала на животі. При описі залишків князя Скопіна – Шуйського відзначалося, що права рука зігнута під гострим кутом таким чином, що кисть

знаходилася біля правої ключиці, а ліва лежала кистю на животі. Ніяких речей в похованні не було [27]. Спираючись на ці аналогії можна аргументовано датувати відкрите в шурфі №9 поховання початком XVII ст., а також зробити припущення про відкриття цвинтарю часу Самарі – Богородицької фортеці.

Неабиякий інтерес викликає група шурфів (шурфи №№7, 7а, 7б, 7в, і 11) закладених за 50 м на південь від південного бастіону фортеці, майже одразу за перевозом. Нами вже неодноразово зазначалося про насиченість цієї ділянки посаду різноплановим матеріалом, який свідчить про ймовірність розташування тут шинка – концентрація на невеликій ділянці монет дрібних номіналів та їх фрагментів, кількох натільних хрестів і битого гутного скла XVII-XVIII ст. тощо [28].

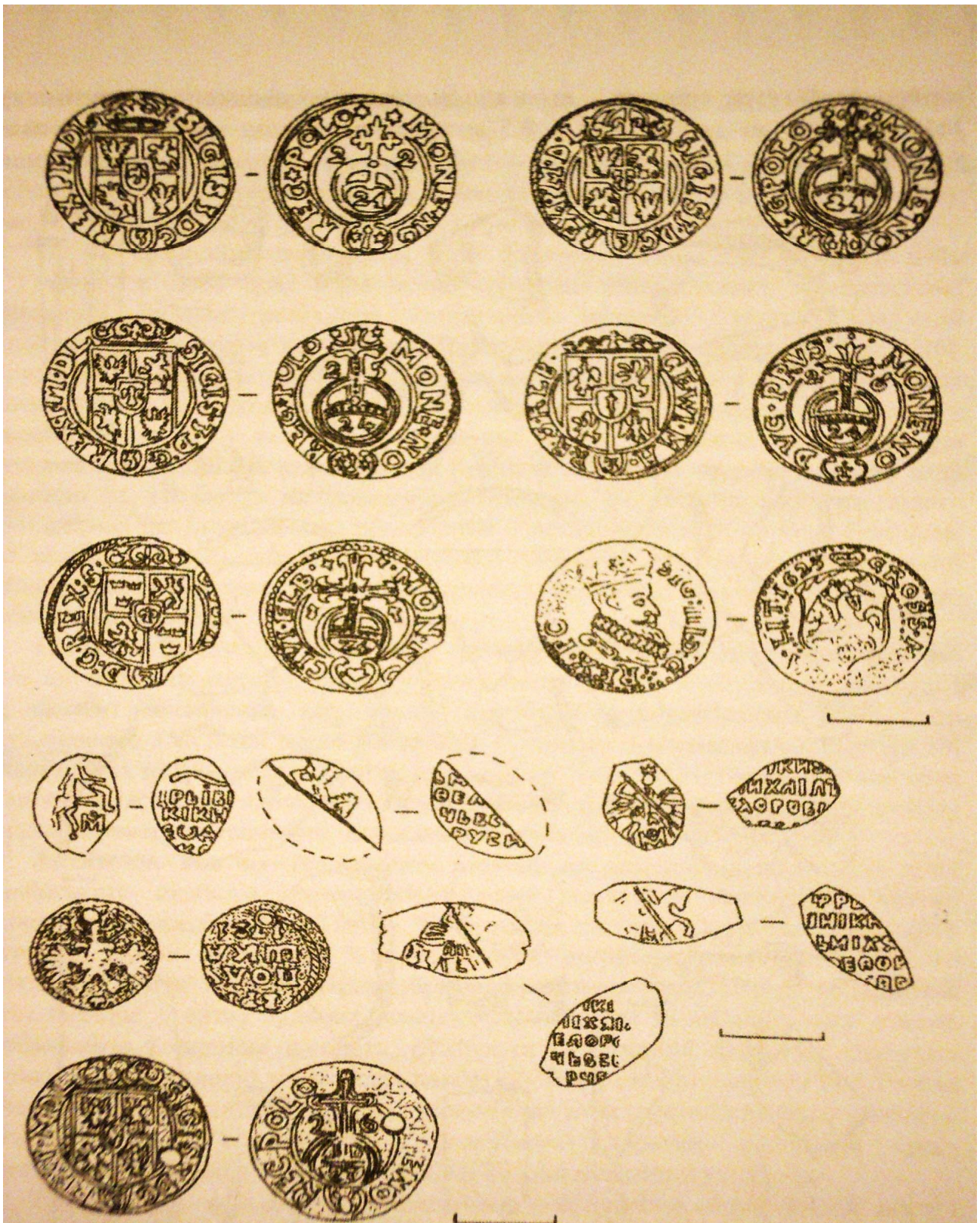
Монети з вищезазначених шурфів дуже показові. На площі в 16 м<sup>2</sup> знайдено 10 монет. До XVIII ст. Належать лише дві – білонова кримська лакче середини століття, яка лежала майже на поверхні шурфу, та полушка 1721 р., яку знайдено в чітко визначеному перекопі. До того ж, полушка має отвір і використовувалася у вигляді деталі моніста. (рис.4. 11).

З восьми монет XVII ст. п'ять – західноєвропейські: це польські півтораки, або „чехи”, карбовані в 1621, 1622 та 1625 рр., прусський драйпелькер 1626 р. та драйпелькер шведського мітса Ельблонга 1631 р. (рис.4. 1-5). З двох російських срібних копійок царя Михайла Федоровича (1613–1645 рр. карбування) одна монета розрубана навпіл (рис. 4. 8, 10). Таким чином населення розраховувалося за дрібні придбання і половина монети мала вартість деньги, незважаючи на заборони російського уряду. Ще одна російська копія з цих шурфів належить до карбування царя Федора Олексійовича (1676–1682 рр.) (рис. 4. 9). Єдиний за ці роки досліджень литовський грош Сигізмунда III 1623 р. знайдений у відвалі шурфу О.Старика (рис. 4. 6).

Крім монет представлена кераміка: зі штампованим орнаментом ( в том числі і з поливою XVII ст.), кахлі і три гральні фішки у вигляді сучасних шашок, зроблених з стінок посуду (в тому числі 1 виточена з пічної кахлі). В шурфі 7в знайдено розвал печі (під), в якому використано формовану цеглу квадратної форми розмірами 18,5x18,5x7 см (рис. 2. 11). В шурфах 7 – 7б знайдено понад 1000 фрагментів кераміки, понад 50 частин кахлів. Серед знахідок в цих шурфах – кістки тварин і риб, риб'яча луска, уламки залізних ножів, а також (в горішній частині культурного шару) кераміка XVIII ст. тощо (рис. 2. 16 – 18, рис. 3. 2 – 8).

Детальніше зупинимось на прикрасах. По-перше, це – бронзова серга фігурної підтрикутної форми з овальним отвором посередині та трьома маленькими внизу виробу. Залишки мідного дроту вказують на оздоблення її намистинами, з яких одна намистина блакитного прозорого скла збереглася (рис. 2. 1). Для оздоблення ременю слугувала вісімкоподібна бронзова накладка з рослинним орнаментом на тлі білої непрозорої емалі (рис. 2. 2). Заслуговує на увагу і круглий бронзовий гудзик від багатого жупана з геометричним рослинним орнаментом (рис. 2. 3).

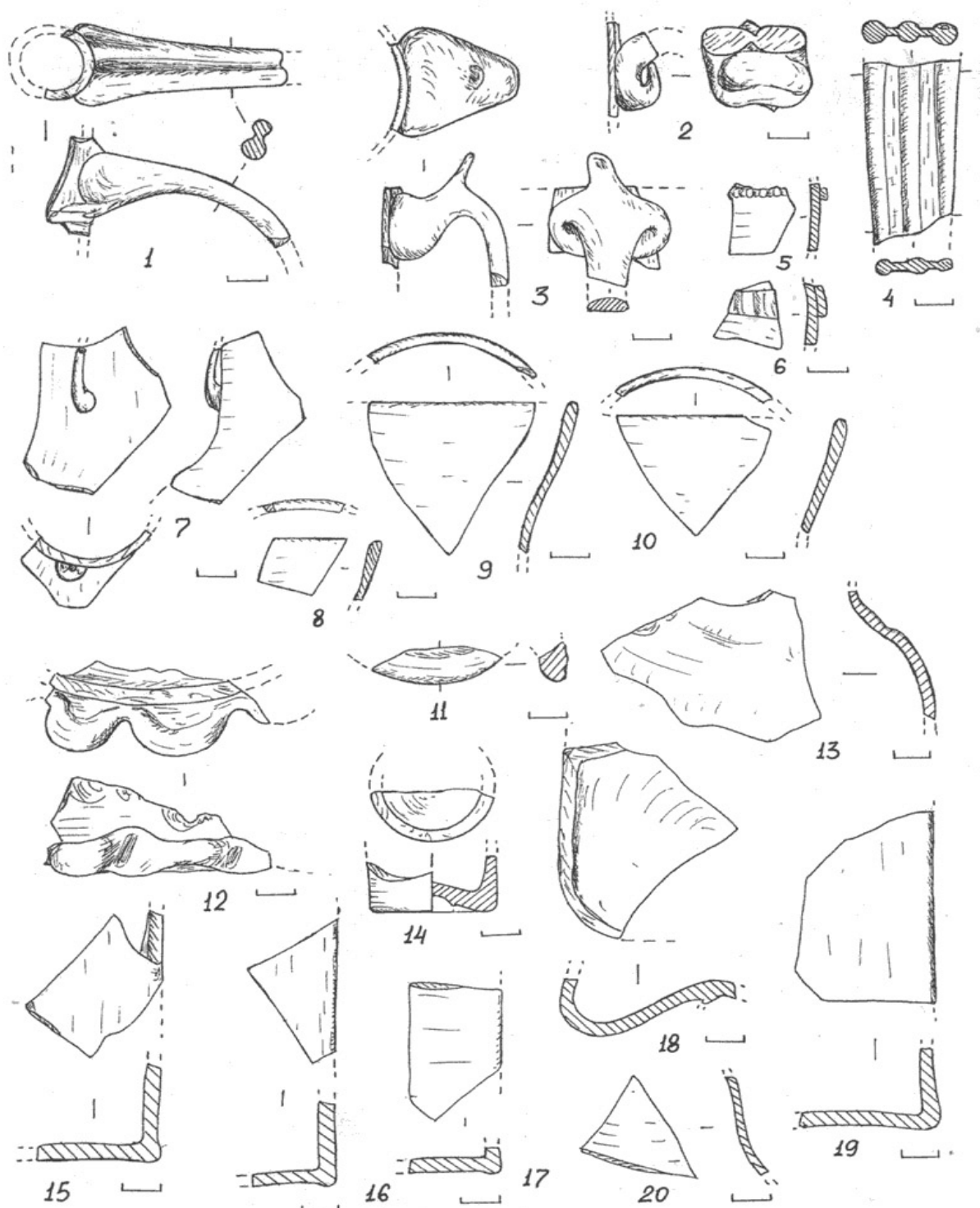
Про розташування біля перевозу шинка красномовно свідчить і склад скляних виробів: серед 60 уламків значну більшість становлять саме рештки



**Рис. 4.** Нумізматичні знахідки з території посаду Богородицької фортеці: 1-6 – західноєвропейські монети з перевозу; 7-11 – російські монети з перевозу; 12 – копійка Михайла Федоровича з розкопу; 13 – фальшивий півторак з берегової смуги

кухлів, чарок та кварт (рис. 5. 1-20). Аналогічний скляний посуд походить з розкопок шинку на Кам'янській Січі [29]. Про велику заглиблену в

материковий ґрунт споруду – льох або льодяник красномовно свідчить шурф №11, в якому на глибині 0,4 – 0,5 м проявився викид материкового льосу товщиною 30 см.



**Рис. 5.** 1-20 – скляний посуд з шурфів біля перевозу

Під ним залягає чорнозем, в якому відсутні будь-які знахідки, а на поверхні викиду та в його верхньому шарі знайдено, серед іншого, близько 200 фрагментів кахлів. Близько половини з них лицеві, які походять від 15

фрагментованих різновидів орнаментациі плиток кахлів, деякі з них можна реконструювати; тут же вперше знайдено фрагменти полив'яної кахлі. Серед інших важливих знахідок в шурфі №11 – срібна дротяна копійка Михайла Федоровича, яка за стертістю могла функціонувати до другої половини XVII ст. (рис. 4. 9) красно.

На всеукраїнській конференції “Нові дослідження пам'яток козацької доби в Україні” в 2004 році мала місце доповідь співробітника археологічної експедиції Дніпропетровського історичного музею О.Старіка “Пам'ятки пізнього середньовіччя у розвідках Дніпропетровського музею 2003 р.” [30]. Метою розвідки було дослідити розташування посаду, його віддаленість від валів фортеці, інтенсивності культурного шару. Було закладено 3 шурфи у південно – західній та південній частині посаду. Загальна площа шурфів складала 3,5 м<sup>2</sup>. Досить важко уявити репрезентативність шурфів площею ледь більшою за 1x1 м<sup>2</sup> з не позначеної глибини, не кажучи вже про якість дослідження без спеціального обладнання – металодетектора чи хоча б решета, що підтверджується знахідкою у викиді з шурфу №1 польської білонової срібної монети середини XVII ст. Відсутність публікації знахідок позбавляє цю роботу доказовості.

Наскільки зрозуміло з доповіді, дослідниками не використовувалися ані сита, ані металодетектори, що підтверджується візуальною знахідкою у викиді з На момент закладення цих трьох шурфів тільки фахівцями ДНУ було опубліковано 15 статей щодо матеріалів і розвідок Богородицької фортеці і в жодній з них не фігурувала адміністративна споруда або митниця, розташована за межами фортеці, а навпаки увага концентрувалася на наявності біля перевозу шинка, корчми чи місцевими, пов'язаної із дрібною торгівлею.

Антитезою або контрприкладом підходу до розвідок на пам'ятках доби українського пізнього середньовіччя може слугувати ґрунтовний виступ криворізького дослідника В.Титова “Розвідки на пам'ятках козацької доби” [31]. Автором надані креслення з позначенням шурфів, малюнки підйомного матеріалу, описи шурфів. Проте без використання додаткового обладнання (щонайменше – сита) будь-які розвідки на об'єктах козацького часу стають профанацією і скоріше шкодять, руйнуючи культурний шар, ніж слугують встановленню ступеню значущості пам'ятки. Так у викиді з шурфу В.В.Титова в межах Богородицьком фортеці за допомогою металодетектора було знайдено російську “деньгу” 1754 року, розрубаний лопатою натільний хрест центральноросійського походження XVII ст., дві рушничні кулі тощо.

Таким чином, на підставі археологічних робіт, маємо свідчення про досить значний український і запорозький слід в опануванні регіону в той час, коли ця земля вважалася спустошеною ординською навалою і татарськими нападами. Регіон, розташований в XVII ст. на межі зіткнення інтересів Гетьманщини, Війська Запорозького, Польщі, Кримського ханства і Росії не міг бути суцільною пусткою і спроба будівництва великого міста наприкінці XVIII ст. першого Катеринослава на р. Самарі поряд з старовинними містечками і поселеннями – гарний тому приклад. Завдяки проведеним дослідженням, дискусію відносно місцезнаходження Богородицької фортеці можемо вважати

вичерпаною. Так само сьогодні ми маємо вагомі підстави стверджувати, що Богородицька фортеця була споруджена частково на території “старовинного містечка” Самарі, і сьогодні частина її посаду знаходиться під будівлями сел. Шевченка, де простежується культурний шар XVII – XVIII ст. Завдяки проведеним роботам розширена охоронна площа цієї пам’ятки національного значення, а отримані матеріали вперше з такою повнотою розкривають матеріальну культуру населення краю. Разом з тим вважаємо, що присутність пошукачів з недостатньою кваліфікацією або матеріально – технічним забезпеченням завдає непоправної шкоди одній з історико – археологічних перлин Дніпропетровщини доби козацтва.

### **Бібліографічні посилання:**

1. Історія русів. – К., 1991. – С. 238.
2. Феодосій (Макаревський) Матеріали для історико – статистичного опису Катеринославської єпархії: Церкви та приходи минулого XVIII століття. – Д., 2000. – С. 408.
3. Мицик Ю.А. Козацький край: Нариси з історії Дніпропетровщини XV - XVIII ст. – Д., 1997; Мицик Ю.А., Мосьпан Н.В., Плохій С.М. Місто на Самарі. – Д., 1994; Скальковський А.О. Історія Нової Січі або останнього Коша Запорозького. – Д., 1994. – С. 50, 116, 129.
4. Апанович О.М. Розповіді про запорозьких козаків. – К., 1991. – С. 237; Оглоблін О. Гетьман Мазепа та його доба. – Нью-Йорк – Київ – Львів – Париж – Торонто, 2001. – С. 88; Скальковський А.О. Вказ. пр. – С.82; Феодосій (Макаревський) Матеріали для історико – статистичного опису Катеринославської єпархії: Церкви та приходи минулого XVIII століття. – Д., 2000. – С. 408, 421,519; Швидько Г.К. Картографічні матеріали РДВІД як джерело до історії Південної України // Наддніпрянський історико – краєзнавчий збірник. – Вип.1 ... – С. 92 – 96.
5. Архів Коша Нової Запорозької Січі. Опис справ 1713 – 1776/Упорядники Л.З.Гісцова, Л.Я.Демченко.. – К., 1994. – С.146 – 147.
6. Джусов А.Б. История Новомосковска. – Днепропетровск, 2003. – С. 7, 31 – 35, 38 – 46 тощо.
7. Векленко В.О. До уточнення місцезнаходження містечка Самара (Стара Самара) та Богородицької та Новосергіївської фортець //Наддніпрянська Україна: історичні процеси, події, постаті. Збірник наукових праць. Вип. 2. – Д., 2003. – С. 241 – 247; Векленко В., Ковальова І., Шалобудов В. Археологічне вирішення дискусії стосовно розташування містечка Самарь та Богородицької фортеці //Український археографічний щорічник: Вип. 8/9. – Київ – Нью-Йорк, 2004. – С. 190 – 221.
8. Яворницький Д.І. Історія запорозьких козаків, т.1. – К., 1990. – С. 161, 286; т. 2. – С. 52.
9. Мицик Ю.А. Козацький край... – С. 156; Мицик Ю.А., Мосьпан Н.В., Плохій С.М., вказ. пр. – С.38, 45.
10. Феодосій (Макаревський) Вказ. пр. – С. 519, 535
11. Архів Коша Нової Запорозької Січі: Корпус документів 1734 – 1775 рр. Т.1. – К., 1998. – С.96.
12. Мокляк В. До питання про склад Полтавського козацького полку // Нові дослідження пам’яток козацької доби в Україні: Збірка наукових статей. – Вип. 11. – К., 2002. – С. 168 – 173. – С.172.
13. Архів Коша Нової Запорозької Січі. Опис справ 1713. – К., 1994. – С. 25, 34, 85; Репан О.А. Бунчукове товариство у 1735 – 1739 роках //Наддніпрянська Україна ... – С. 33; Репан О.А. Два документи з історії місцевого краю 18 ст. // Під знаком Клію: На пошану Олени Апанович. Збірник статей. – Дніпропетровськ, 1995. – С. 38-39; Репан О.А. Наш край у 30-ті роки XVIII ст. // Історія та культура Подніпров’я: Збірник наукових праць. –

Дніпропетровськ, 1998. – С.15; Репан О.А. Поорілля у 1736 році // Наддніпрянський історико – краєзнавчий збірник. – Вип.1 ... – С. 97, 99, 100.

14. Українське козацтво: Мала енциклопедія. – К.– Запоріжжя, 2002. – С. 42 – 43, 350 – 351; Костомаров Н.И. – Мазепа. – Спб., 1889. – С. 15, 30; Яворницький Д.І. Історія запорозьких козаків, т.3. – К., 1993. – С.326; Крупницький Б.Д. Гетьман Пилип Орлик. – К., 1991. – С.26.

15. Яворницький Д.І. Історія запорозьких козаків, т.3. – К., 1991. – С. 63.

16. Швидько Г.К. Картографічні матеріали РДВІД ... – С. 92 – 96.

17. Архів Коша Нової Запорозької Січі: Корпус документів 1734 – 1775 рр. Т.1. – К., 1998. – С. 96, 397 – 398; т.2. – С.75, 84-85.

18. Швидько А.К. Типология городов Левобережной Украины второй половины XVII – XVIII века // Теория и методика историографических и источниковедческих исследований: Межвузовский сборник научных трудов. – Д., 1989. – С. 106 – 115.

19. Швидько Г.К. Коментарі // Феодосій (Макаревський) Матеріали для історико – статистичного опису Катеринославської єпархії: Церкви та приходи минулого XVIII століття. – Д., 2000. – с. 1063; Швидько Г.К. Передмова // Скальковський А.О. Історія Нової Січі або останнього Коша Запорозького. – Д., 1994. – С. 5 – 6.

20. Бинкевич В.В., Камеко В.Ф. Городок старинный запорожский Самарь с перевозом. – Днепропетровск, 2000. – С. 86 – 87, 89, 93.

21. Заруба В.М. Українське козацьке військо в російсько-турецьких війнах останньої чверті XVII століття. – Дніпропетровськ, 2003. – С. 214, 226, 338, 354 – 356, 361 – 362, 369, 373, 377.

22. Бинкевич В.В., Камеко В.Ф., вказ. пр., с.54, 55, 56, 113.

23. Костомаров М.І. Богдан Хмельницький. – К., 1992. – С. 16; Аркас М.М. Історія України – Русі. – К., 1990; Стороженко І.С. Степовий кордон України (XV – XVIII ст.) // Дніпропетровськ: Віхи історії. – Д., 2001. – С. 44; Українське козацтво: Мала енциклопедія. – С.84.

24. Скальковський А.О., вказ. пр., с. 34 – 35; Мицик Ю.А. Місто на Самарі – С.14 – 15; Мороз В. Татарські напади і заселення Степової України // під знаком Клію. – С. 140; Бинкевич В.В., Камеко В.Ф. Вказ. пр., с.29.

25. Козловський А. Роль археологічних пам'яток у вивченні історії запорозького козацтва // Історія. Матеріали III Міжнародного конгресу українців. – Ч.І. – Харків 1996. – С. 43 – 48.

26. Шалобудов В.М. Знахідки фальшивих півтораків Сигізмунда III на території козацького містечка Самарь // Наддніпрянська Україна: історичні процеси, події, постаті. Вип. 2. – Дн–вськ, 2003. – С. 247 – 250; Шалобудов В.Н. Особенности денежного обращения XVII – XVIII вв. в Нижнем Присамарье // Археологічний літопис Лівобережної України. – №№2, 2002-1, 2003. Полтава. – С.183 – 186.

27. Панова Т.Д. Средневековый погребальный обряд по материалам некрополя Московского Кремля // СА №4, 1987. – С.110 – 122.

28. Векленко В., Ковальова І., Шалобудов В. Археологічне вирішення дискусії стосовно розташування... – С. 190 – 221; Шалобудов В.Н. Находки монет на территории Богородицкой крепости // Проблеми археології Подніпров'я. – Дніпропетровськ, 2002. – С.123 – 134; Камеко В.Ф., Бинкевич В.В., Шалобудов В.М. До часу виникнення та місця знаходження містечка Самарь // Проблеми археології Подніпров'я. – Дніпропетровськ, 2003. – С.36 – 44; Векленко В.О. Православні старожитності з території Богородицької фортеці // Проблеми археології Подніпров'я. – Дніпропетровськ, 2003. – С.51 – 68.

29. Козловський А.О., Ільїнський В.Є. Козацькі старожитності пониззя Дніпра // Археологія №4. – К., 1991. – С.42-58.

30. Старік О. Пам'ятки пізнього середньовіччя у розвідках Дніпропетровського музею 2003 р. // Нові дослідження пам'яток козацької доби в Україні: збірка наукових статей. – Вип. 13. – К., 2004. – С. 37 – 39.

31. Тітов В. Розвідки на пам'ятках козацької доби. // Нові дослідження пам'яток козацької доби в Україні: збірка наукових статей. – Вип.11. – К., 2002. – С. 40 44.