

**ІННОВАЦІЙНІ СТРАТЕГІЇ РОЗВИТКУ
КОНКУРЕНТОСПРОМОЖНОСТІ ПІДПРИЄМСТВ
ЦУКРОБУРЯКОВОГО ПІДКОМПЛЕКСУ**

*Ємцев В.І., д.е.н., доцент кафедри менеджменту,
Ємцева І.В., аспірант, НУХТ, м. Київ, Україна*

Суттєві зміни конкурентоформуючого середовища (КФС) АПК та системна економічна криза 90-х років минулого століття призвела до значних негативних наслідків у всіх під комплексах АПК України, в тому числі, і у цукробуряковому підкомплексі. Для подолання наслідків кризи, визначення можливих стратегій відродження позицій і забезпечення стабільного та ефективного функціонування вітчизняного цукробурякового підкомплексу в існуючих умовах КФС потрібна тісна взаємодія усіх суб'єктів, що входять до його складу. Ми пропонуємо функціонально-галузеву структуру цукробурякового підкомплексу АПК України розглядати як сукупність наступних взаємозалежних та взаємопов'язаних сфер, що функціонують існуючих умовах КФС (рис. 1).

Нами було досліджено КФС вітчизняних бурякових селекції і насінництва, буряківництва та виробництва бурякового цукру. У результаті проведеного дослідження виявлені можливості і загрози зовнішнього середовища, а також визначені сильні і слабкі сторони внутрішнього середовища цукробурякового підкомплексу

Проведений моніторинг зовнішнього макросередовища цукробурякового підкомплексу АПК, у тому числі, аналіз економічних чинників зовнішнього середовища підкомплексу, показує наявність значної кількості економічних загроз, що негативно впливають як на діяльність всього агропромислового комплексу країни, так і цукробурякового підкомплексу окремо.

Виходячи з існуючих умов КФС, результатів досліджень та можливих варіантів подальшого існування та розвитку конкурентоспроможності суб'єктів цукробурякового підкомплексу АПК України, пропонуємо розглянути можливі стратегії задля забезпечення розвитку його підприємств [1, 2, 3] :

1. Захист положення на ринку.
2. Фокусування на продукті.
3. Стратегія розвитку через диференціацію продукції.
4. Стратегія інтеграційного зростання.

В умовах різкого (більше 80%) збільшення обсягів продажу насіння іноземної селекції, витіснення насіння вітчизняних виробників і захоплення ринку насіння цукрових буряків (сільгостехніки, засобів захисту рослин тощо) іноземними фірмами ми пропонуємо, як одну з найбільш значущих стратегій - «стратегію захисту

положення на ринку», реалізація якої має важливе практичне значення.

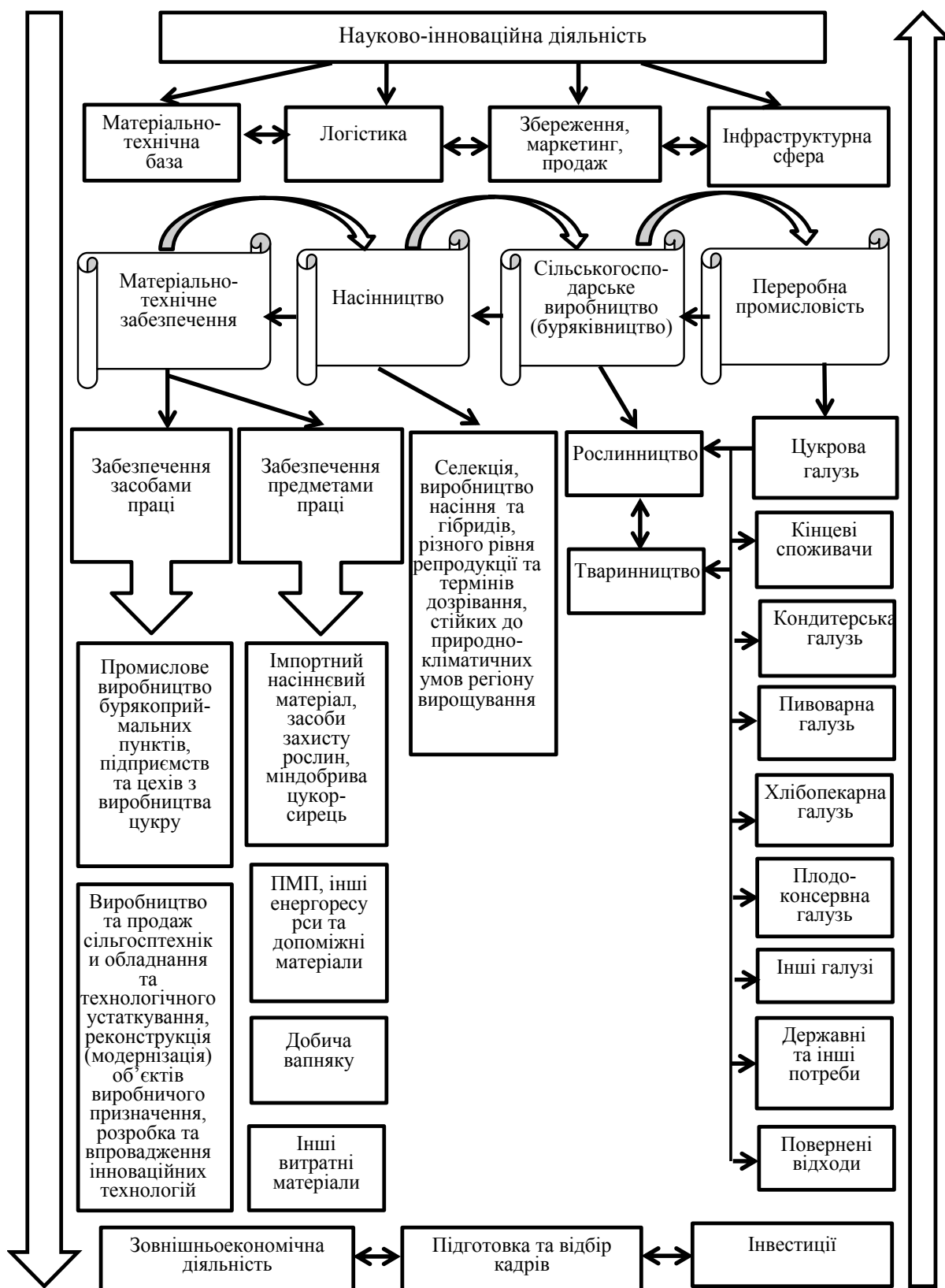


Рис.1. Функціонально-галузева структура цукробурякового підкомплексу АПК України

Джерело: розроблено авторами за матеріалами [1, 2]

Вона передбачає введення «цукрового режиму», який включає митно-тарифне регулювання імпорту всіх видів цукровмісної продукції, розробку заходів щодо підтримки високого рівня бар'єрів проникнення на ринок іноземних насінневих фірм і їх продукції, що надасть можливість збільшити обсяги виробництва та долю вітчизняного насіння на ринку, дозволить розширити посівні площі цукрових буряків з використанням вітчизняного насіння і вплине на зміцнення економічного стану цукробурякового підкомплексу в цілому [1, 2].

Другим можливим типом стратегії, на нашу думку, є «стратегія фокусування на продукті». Можливість її застосування пояснюється відносно низьким рівнем урожайності цукрових буряків в нашій країні і, як наслідок, відсутністю достатньої кількості сировини для цукрових заводів та її високою собівартістю. Зміст цієї стратегії заснований на досягненні вузької, конкретної мети – збільшенні попиту на насіння вітчизняних сортів і гібридів цукрових буряків і у впровадженні у буряківництво вітчизняних наукових розробок з селекції і насінництва, спрямованих на зростання врожайності та цукристості коренеплодів. Така позиція зможе забезпечити захист від конкурентів, дозволить підвищити економічну привабливість цукробурякового підкомплексу АПК та отримати потенційну можливість збільшення прибутку. Фокусування припускає високу міру диференціації, низькі витрати і можливість створення конкурентних переваг вітчизняного насіння, у порівнянні з іноземними, коренеплодів цукрових буряків, вирощених з вітчизняного насіння, і бурякового цукру у порівнянні з імпортним білим цукром.

Третій тип «стратегія розвитку через диференціацію продукції», базується на створенні унікального високоврожайного вітчизняного насінневого матеріалу, з високими якісними характеристиками, найбільш адаптованого до природно-кліматичних зон бурякосіяння в Україні і у виділенні зон пріоритетного вирощування цукрових буряків, так само має практичну значущість. Ця стратегія припускає, наряду із створенням унікальної продукції, виділення особливостей українського виробництва у порівнянні з конкурентами, тобто виділення додаткових конкурентних переваг українського виробництва насіння, коренеплодів цукрових буряків і бурякового цукру, у тому числі, розробку торговельної марки і іміджу, відновлення репутації вітчизняного насіння, застосування інноваційних технологій, надання додаткових преференцій (наприклад, консультаційне обслуговування) покупцям, тощо.

Впровадження цієї стратегії у цукровій галузі, вимагає значного розширення асортименту продукції цукрових заводів. Це, в першу чергу, відноситься до цукру в рідкому стані, який виробляють і активно використовують багато країн (Англія, США, Франція, Німеччина, Італія тощо) і де його об'єми та асортимент дуже різноманітний. Наприклад, у Франції в торговій мережі пропонується біля 50 видів цукру [1].

Ще одним із шляхів розширення асортименту цукру є виробництво кристалічного цукру ароматизованого натуральними добавками (біологічно-корисними комплексами ягідної сировини (малина, смородина, вишня тощо)), а також переробка супутньої продукції та відходів цукрового виробництва, на біоетанол та біогаз.

«Стратегія інтеграційного зростання» - четвертий тип стратегії розвитку цукробурякового підкомплексу АПК, що заснована на вдосконаленні механізму взаємодії підприємств, які займаються буряківництвом і цукрових заводів шляхом урахування взаємовигідних економічних інтересів з вирощування цукрових буряків і виробництва бурякового цукру в країні.

Реалізація цього типу стратегії потрібна у зв'язку з децентралізацією системи насінництва при переході до ринкових стосунків і скасуванням відомчої структури підлеглості бурякового насінництва, що викликає необхідність розробки раціональної організаційної структури управління у підкомплексі. Стратегія припускає розширення сфери діяльності учасників за рахунок збільшення виробничого ланцюжку (постачальник - виробник - споживач) і дозволяє знизити витрати, контролювати якість насінневого матеріалу та коренеплодів на всіх етапах процесу виробництва, дообробки і реалізації, розширити доступ до джерел сировини і споживачів, що дає істотні стратегічні переваги. Проте реалізація цієї стратегії вимагає залучення масштабних інвестицій для створення інтегрованих компаній і обумовлює ризики, пов'язані з управлінням і зниженням стратегічної гнучкості [3].

Цей тип стратегії має практичну значущість на районному рівні, оскільки, на нашу думку, доцільним є інтеграційне об'єднання підприємств з виробництва, підготовки і реалізації насіння цукрових буряків, вирощування коренеплодів та виробництва цукру, при якому будуть враховані економічні інтереси всіх партнерів на рівні району (регіону).

Реалізація на практиці запропонованих типів стратегій дозволить: розробити захисну політику на внутрішньому ринку насіння, коренеплодів цукрових буряків і бурякового цукру; зупинити процеси витіснення насіння вітчизняних виробників у вітчизняному буряківництві; направити зусилля на створення вітчизняного насінневого матеріалу з високими якісними характеристиками; понизити витрати на придбання насіння буряку і підвищити ефективність буряківництва. Це надасть істотні стратегічні переваги вітчизняному буряковому насінництву, буряківництву, виробництву бурякового цукру і призведе до відновлення і стабілізації діяльності усіх рівнів технологічного циклу підкомплексу, забезпечить стійкий стратегічний розвиток цукробурякового підкомплексу АПК України.

Список літератури:

1. Ємцев В.І. Забезпечення конкурентоспроможності підприємств цукробурякового підкомплексу в умовах конкурентного середовища: [монографія] / В.І. Ємцев. – К. : ЦП «КОМПРИНТ», 2013. – 477 с.
2. Ємцев В.І. Проблеми розвитку конкурентоспроможності структурних складових цукробурякового підкомплексу АПК України (виробництво коренеплодів цукрового буряку) / В.І.Ємцев // Сучасні парадигми розвитку конкурентоспроможного агропромислового виробництва : [колективна монографія] / Під ред. д.е.н., професора Ю.О.Нестерчук.– Умань: Видавничо-поліграфічний центр «Візаві», 2013. – С. 104-111.

3. Ємцев В.І. Формування територіальних кластерів – передумова розвитку конкурентоспроможності підприємств / В.І. Ємцев // Проблеми економіки – 2012. – №3. – С. 62-66.

ЕКОЛОГО-ЕКОНОМІЧНІ ПРОБЛЕМИ СТАЛОГО ВОДОКОРИСТУВАННЯ НА ПРИКЛАДІ Р. ДЕСНА

*Маценко О. М. к.е.н., доцент, доцент кафедри економіки та БА,
СумДУ, м. Суми, Україна,*

*Німко С. І. аспірант кафедри економіки та управління,
ШІ СумДУ, м. Шостка, Україна*

Антропогенний тиск на водні об'єкти спричиняє низку еколого-економічних проблем, що призводять до зростання витрат на водоочищення та зменшення в країні запасів водних ресурсів, необхідних для задоволення економічних потреб діючих підприємств, організацій, тощо. Слід зазначити також, що використання забруднених поверхневих водних об'єктів у якості джерел питного водокористування, спричиняє негативний вплив на стан здоров'я населення країни, що знижує здатність регіону до відновлення трудового потенціалу. Отже, охорона, збереження і відновлення властивостей та функцій поверхневих водних об'єктів на сьогодні є актуальною проблемою.

Забруднення поверхневих водних об'єктів призводить до додаткових витрат населення у вигляді витрат на доочистку питної води, лікування, це в свою чергу, знижує сукупний попит на продукцію підприємств з боку населення. Використання забруднених поверхневих вод підприємствами вимагає додаткової очистки при виробництві готового продукту і викликає зростання собівартості продукції та зниження її якості. Ці фактори спричиняють додаткове зниження попиту на продукцію, скорочення обсягів отримуваних прибутків. Сукупна дія описаних факторів суттєво погіршує економічний стан регіону внаслідок скорочення споживання продукції та зниження прибутковості підприємств.

Проаналізуємо основні фактори забруднення поверхневих водних об'єктів на прикладі одного з найбільших водних басейнів країни р.Десна. На сьогоднішній день р. Десна та її притоки, є джерелом технічного та питного водопостачання м. Києва, м. Чернігова та низки міст і сіл Сумської, Чернігівської та Київської областей. Природні ресурси р. Десни мають важливе значення для розвитку еколого-економічного потенціалу вказаних областей, зокрема, забезпечує динамічний розвиток економіки регіонів. В басейні р. Десна формується біля 22 % поверхневого стоку р. Дніпро і біля 15 % стоку усіх річок України. Отже чинники забруднення та виснаження водних об'єктів України, що характерні для басейну р. Десна матимуть місце і для басейнів інших річок країни.