

ДОСЛІДЖЕННЯ НОВОБОГОРОДИЦЬКОЇ ФОРТЕЦІ У 2008 р.

Розкопки 2008 року є продовженням досліджень 2007 р., метою яких було встановлення характеру житлової забудови внутрішньої площі фортеці та її окремих об'єктів із перспективою їх наступної музеєфікації.

Новобогородицька, або Богородицька, фортеця заснована за указом російського уряду 1687 р. як форпост у боротьбі із Кримом та головна база майбутніх російсько-турецьких воєн. Одночасно їй відводилося важливе місце у контролі походів запорозьких козаків річкою Самарою в Надазов'я та на Дон. На це вказує обрання місця для будівництва – на високому розі, вище впадіння р. Самари у Дніпро майже навпроти Кодацької фортеці, спорудженої польським урядом у 1635 р. з цією ж метою – контролювати пересування запорозького козацтва Дніпром [3, с.131-153].

Оскільки в останній час з'явилася низка праць, присвячених козацьким осередкам, що передували виникненню Катеринослава – сучасного Дніпропетровська і, в їх числі, давній Самарі та Новобогородицькій фортеці [1, 7], увагу було зосереджено на пошуках археологічних джерел, які дають змогу побачити за речами людей і відтворити історичне минуле в усій його повноті.

Сьогодні сел. Шевченко Самарського р-ну м. Дніпропетровська, поруч із котрим знаходяться обидві пам'ятки, частково перекрило як колишній посад фортеці, так і територію давньої Самарі, сама ж Новобогородицька фортеця і її охоронна зона перетворені на лісопарк. Внаслідок неконтрольованої антропогенної діяльності та розростання дерев відбувається руйнація культурного шару, що вимагає проведення розкопок з метою введення Новобогородицької фортеці до кола відроджених пам'яток українського середньовіччя – ранньомодерного часу.

Дослідження 2008 р. були зосереджені на ділянці розкопу V із умовною назвою „Митниця” (рис. 1), наданою за знахідками тут торгівельних пломб, монет, лічильних жетонів та особистих печаток. Прямокутна ділянка східним краєм прилягає до так званих Самарських воріт, західним – до дороги, яка перетинала фортецю із півдня на північ. Ділянка виявилася майже вільна від дерев завдяки тому, що до 2004 р. знаходилася під городами. На жаль, довготривале розорювання прискорило руйнацію культурного шару.

Розкоп V загальною площею 196 кв. м розташований у північній частині ділянки. На кінець польового сезону 2008 р. в ньому було відкрито і досліджено п'ять різнотипних будівель та шість господарських ям, різних за призначенням.

Найбільш інформативним, завдяки кращій збереженості, виявилось землянкове житло № 1. Чіткі контури котловану позначилися під орним шаром на глибині 0,3 м, де мали наближену до трапеції форму із помітно закругленими кутами, прилеглими до південної стіни, яка коротша (3,65 м) за північну (4,3 м). Обидві повздовжні стіни мали довжину 4 м (рис. 2).

Вхід до житла знаходився в північно-західному куті і здійснювався за допомогою східців, які кріпилися до стовпів, відстань між котрими становила 0,9 м. Під час розкопок саме тут спостерігалося зосередження обробленої у дошки деревини.

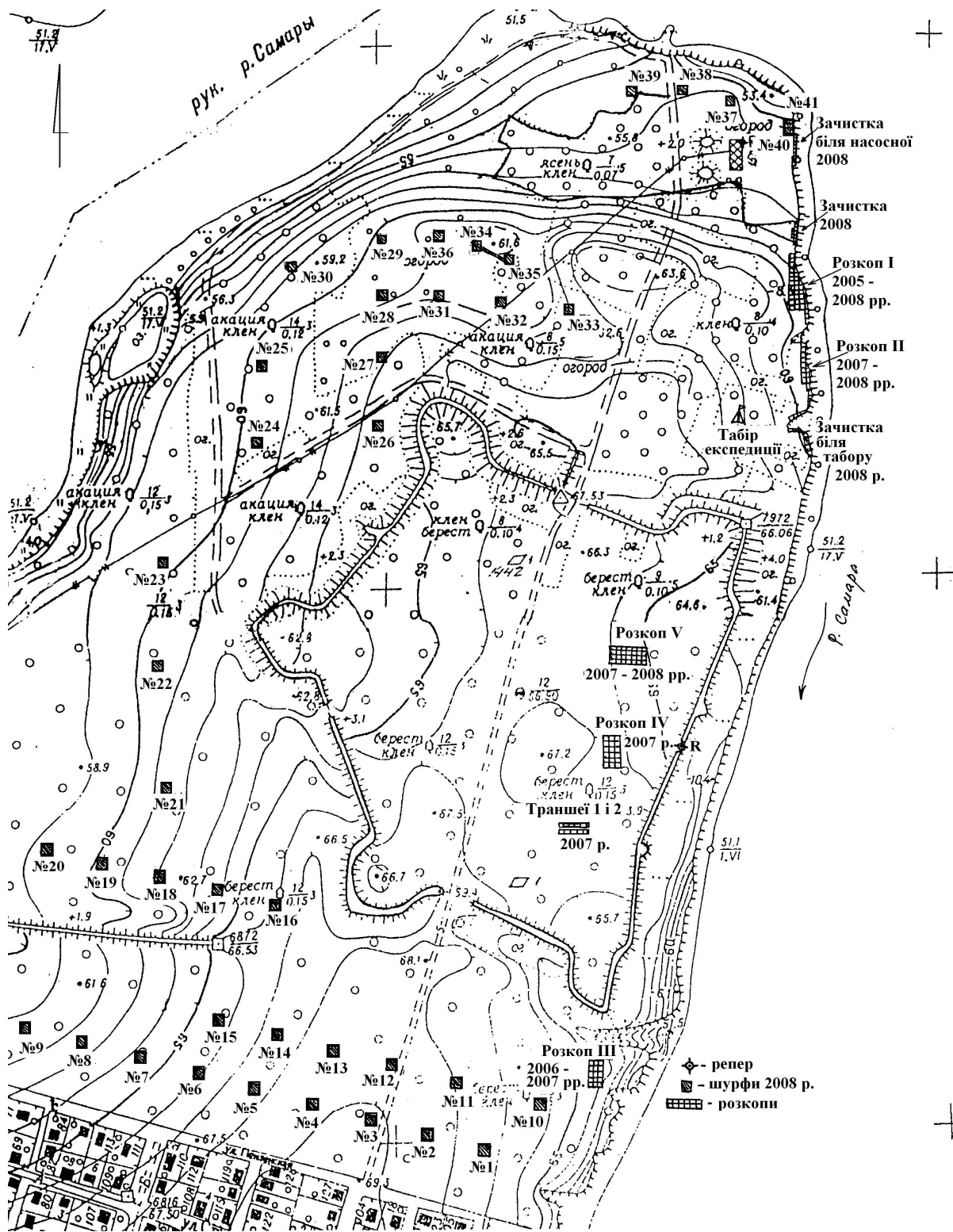


Рис. 1. План місцевості із позначенням Новобогородицької фортеці та місць розкопок

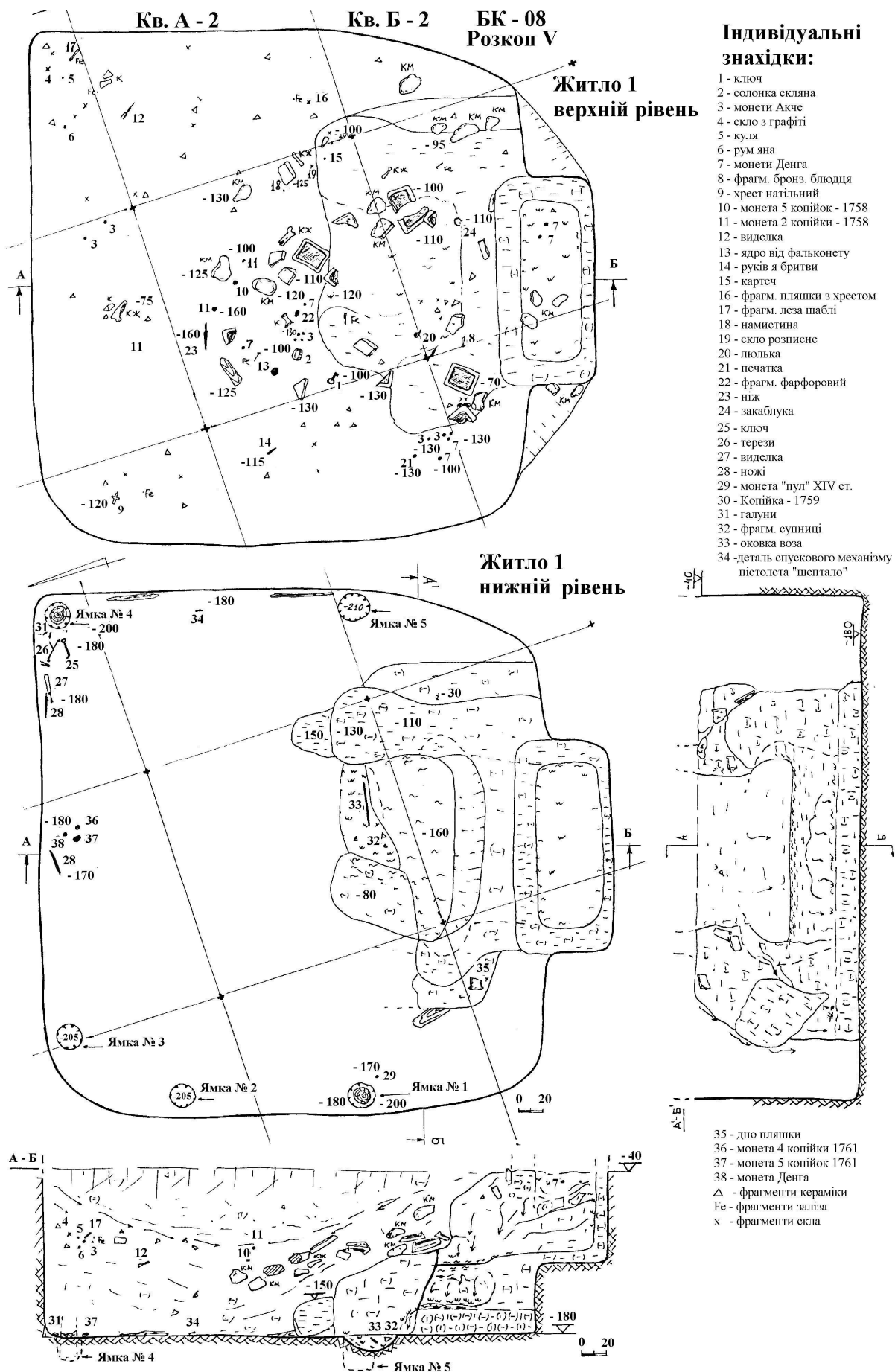


Рис. 2. Плани і профілі житла № 1 розкопу V 2008 р.

Дно землянки знаходилося на глибині 1,8 м від сучасної поверхні. Сліди покриття або глиняної обмазки (долівки) на ньому відсутні. Понад стінами з рівня підлоги вирито п'ять стовпових ям, діаметром 0,2 – 0,25 м і глибиною до 0,35 м, які засвідчують існування вертикальних несучих конструкцій, котрі, одночасно слугували для закріплення горизонтальних дощок облицювання стін землянки (рис. 2). Поруч із стовповими ямами №№ 1 та 4 на підлозі житла спостерігалася концентрація знахідок (рис. 2; 3, 3 – 9) що дозволяє припустити існування прикріплених до стовпів полиць.

Відсутність серед будівельних решток так званих матиць чи балок, які у наземному житлі становлять основу стелі, дає підстави вважати, що землянка не мала останньої, як і горища, і була перекрита поставленим на стіни двоскатним дахом із невеликим ухилом верхньої (земляної) покрівлі (рис. 4).

Подібні землянки типові для півдня України з часів його заселення по ХІХ ст. [9] і відомі за описами запорозьких зимівників [8, с.35-36].

Що стосується характеру надбудови стін землянки, вірогідним вважаємо їх каркасний (турлучний) характер. Основу звичайно становили вбиті у ґрунт на відстані до 2-х метрів сохи, об'єднані так званими „поясами”, „поперечинами” або „глицями”. Проміжок у каркасі заплітався хмизом, очеретом або короткими плахами і з двох боків обмазувався глиною.

На переважання каркасного будівництва у центральних районах України звертає увагу М.П.Приходько, наводячи свідчення Генерального опису 1765-1769 рр. по Київському, Лубенському та Полтавському полках, де, поруч із рубленими з дерева, були розповсюджені каркасно-тинові хати, мазані глиною [6, с.251]. Проти можливості зведення стін з глиносолом'яних вальків, вага котрих сягала 8-10 кг, свідчить майже повна відсутність покладів глини в околицях фортеці і сучасного селища Шевченко. На існування у стінах вікон вказують численні знахідки уламків скла від круглих віконниць.

Під південною стіною знаходився розвал печі типу української „груби” або „кабиці” з добре збереженою основою (опічком) розмірами 3 x 1,6 м, складеною з глиняних вальків, прошарків битої цегли та гранітного каміння (рис. 2). На рівні основи влаштоване „піддувало”, закрите ззовні прорізними кахлями. В якості колосника використано залізну оковку воза (рис. 2, №33). Под печі відокремлений від основи глинобитною перемичкою заввишки 0,35 м.

Черен сегментоподібної в плані форми сполучався із боковими „коморами” розмірами 0,5x0,4 м, в які відкривалися повітродувні канали, виведені з піддувала. На час розкопок їх заповнювала сажа. В профілі черен мав вигляд арки заввишки 0,55 м і шириною 1,6 м. Груба слугувала димозабірним пристроєм; складена з глиняних вальків і цегли із включенням керамічного бою та окремих каменів. Відновлені розміри груби 1,8x0,9 м, в перетині 1,4x0,6 м (рис. 5.1). Ззовні грубу було обкладено керамічними коробчастими кахлями (рис. 5.2) із рослинно-геометричним орнаментом (90 фрагментів та 5 цілих екз.).

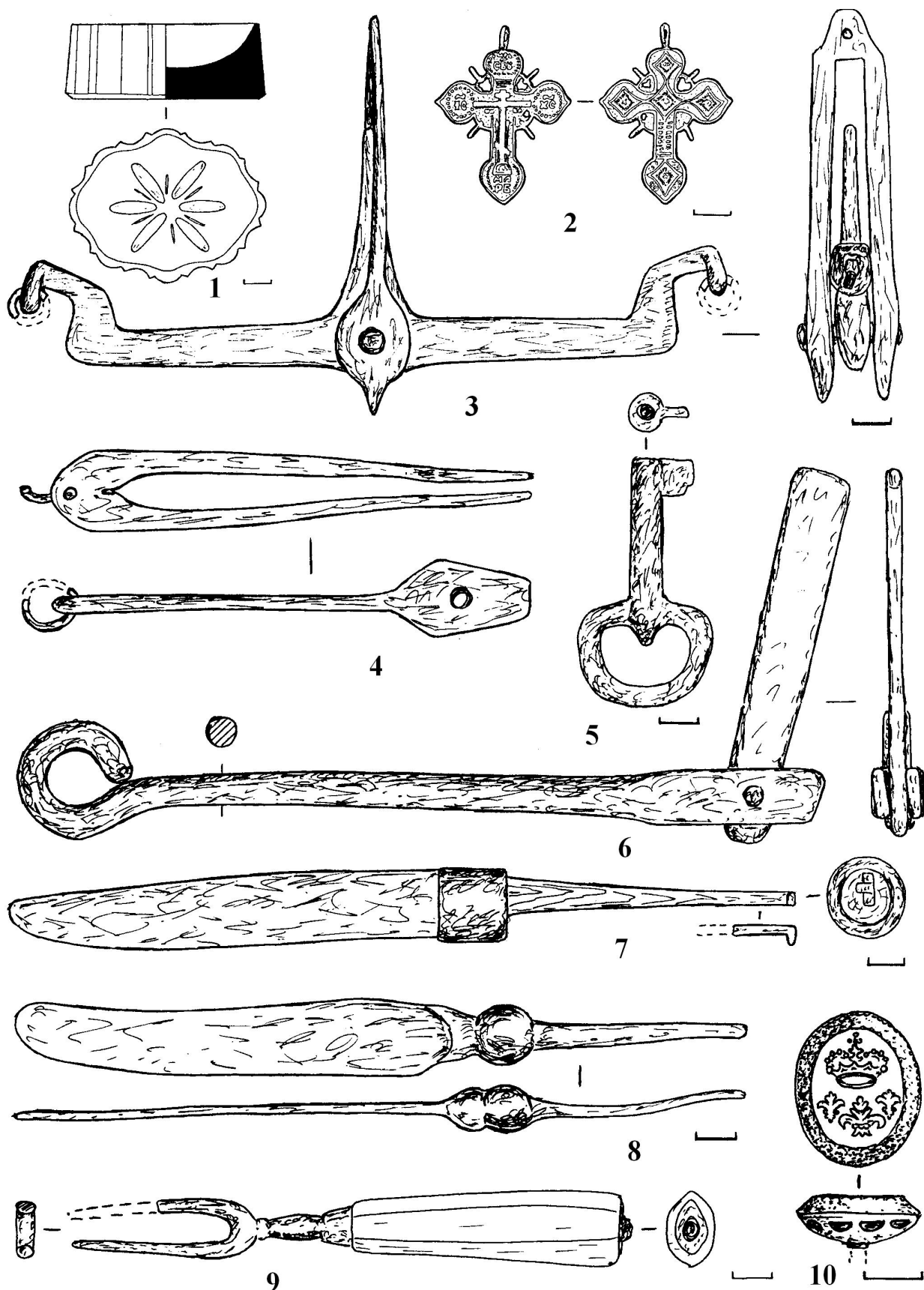


Рис. 3. Речі з житла № 1 розкопу V:

1 – скляна солонка; 2 – бронзовий хрест; 3 – аптекарські терези; 4 – деталь другого екземпляра терезів; 5, 6 – ключі; 7, 8 – ножі 9 – виделка; 10 – печатка із скляною вставкою.

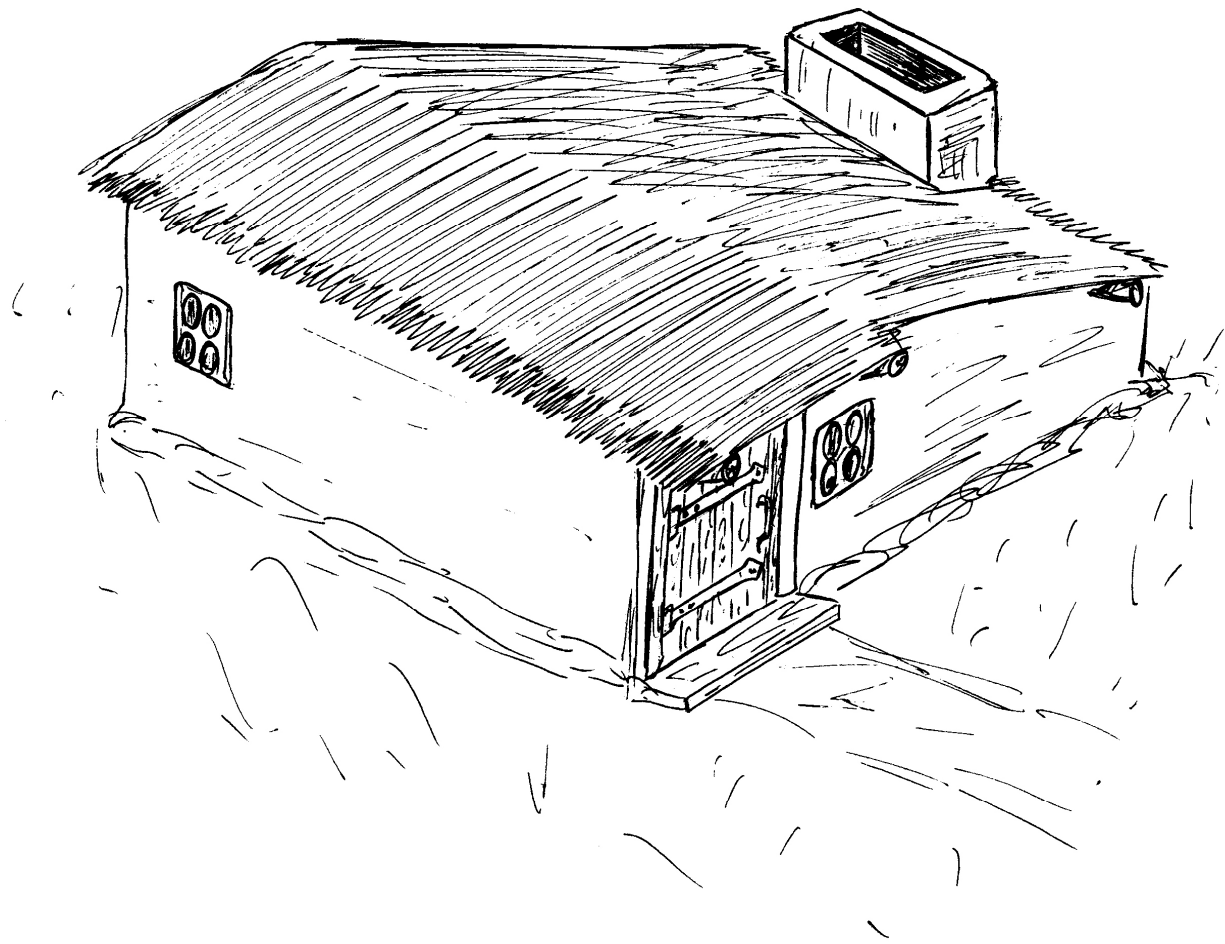
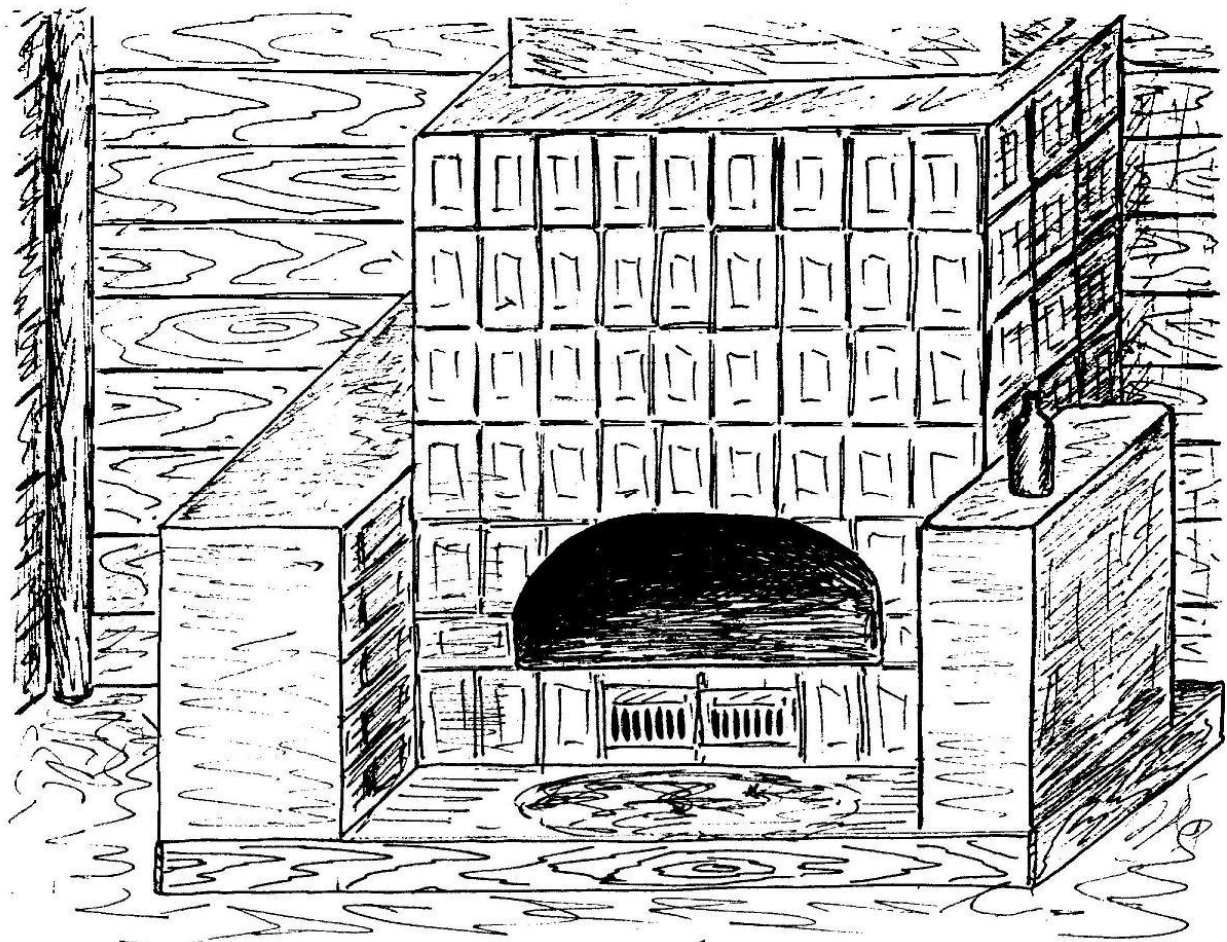
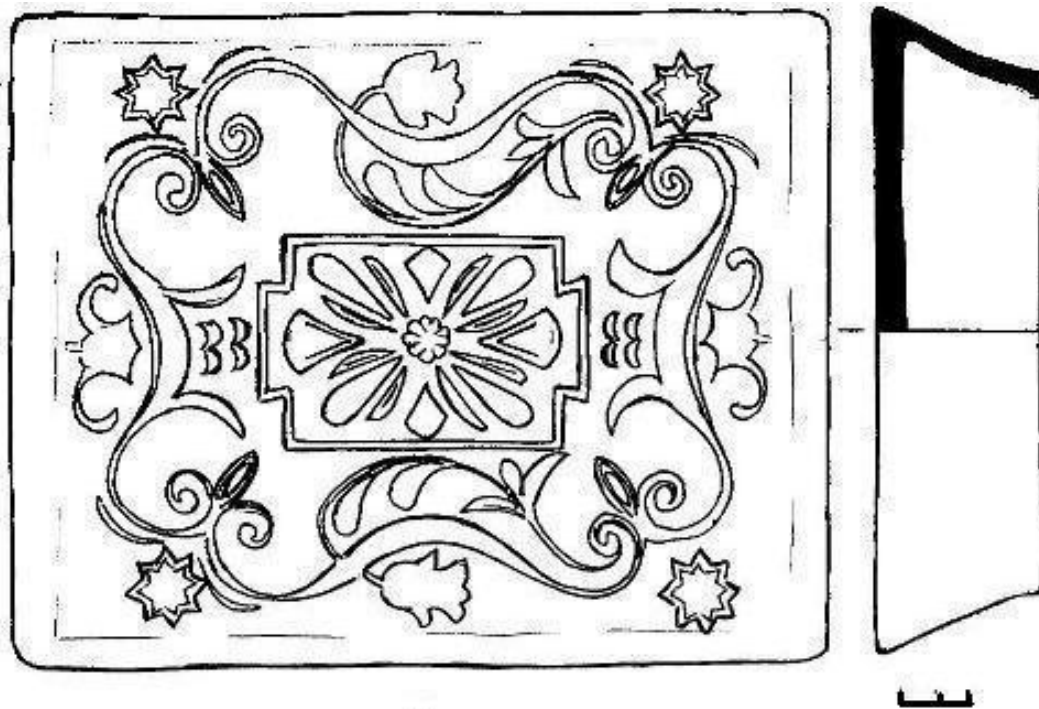


Рис. 4. Реконструкція зовнішнього вигляду землянки – житла № 1 розкопу V

До печі належать два бокових припічки, перпендикулярних грубі: східний з них мав довжину 1,8 м при ширині 0,6 м і висоті з рівня долівки 0,8 м, мав слугувати за лежанку чи основу дерев'яного настилу для спання (так званий „піл”). Західний, менший за розмірами, не доходив до стінки, де повинна була знаходитися шафа або мисник, на що вказують знахідки: фрагменти фаянсової супниці із рослинним декором, білоглиняних голландських кухлів, фарфорових чашок, винної скляної тари. Тут же знайдено російські монети – полушки 1735-1750 рр., кримські акче бахчисарайського карбування. Несподіваною знахідкою виявилася золотоординська монета XIV ст., так званий джучидський пул. Скоріш за все, його знайшли поблизу перевозу через Самару, де відомі подібні знахідки, і принесли до житла як рідкісну для XVIII ст. річ. Але найбільшої уваги заслуговує знахідка матриці печатки.



1



2

Рис. 5. Реконструкція зовнішнього вигляду печі житла № 1 розкопу V і коробчаста кахля з неї

Остання (рис. 3.10) виготовлена на вставці з прозорого скла до бронзового ажурного кріплення, яке сполучалося із втраченим руків'ям. На ній зображено три геральдичні лілеї під короною. На зворотній стороні вставки помітні сліди червоної фарби. Розміри: 2, x 1,8 см (рис. 3.10). Має аналогію у печатці, знайдений у 2006 р. поблизу Самарських воріт [5, с.19, рис.68]. Ім'я власника печатки залишається не встановленим. Привертає увагу близькість зображень на обох печатках з Новобогородицької фортеці до герба французьких Бурбонів. Можна припустити, що печатки належали представникові роду козацької старшини, засновник котрого, ймовірно, приймав участь у воєнних діях, можливо – у поході до Франції під час облоги Дюнкерку і за якусь послугу королівському дому отримав право на користування «гербом покровительства». Від гербу французьких Бурбонів знайдені у Новобогородицькій фортеці печатки відрізняє тип корони, більше схожий із російською князівською, розміри лілей і червоний (замість блакитного) колір фону герба.

Від положення печі в хаті залежало розташування інших частин інтер'єру. По діагоналі від неї завжди знаходився покуть (покуття або червоний кут), якому відводилося особливо почесне місце [2, с.112-114]. Виходячи із характеру знахідок, покуть відповідає північно-східному куту землянки, де повинна була знаходитися полицка – божниця, під якою стояли стіл і, ліворуч від нього, скриня. Саме з нею пов'язуємо знахідку золотого і срібного шитва від парадних мундирів. Із мисником або полицями, подібними до відкритої шафи, пов'язані знахідки столових приборів, аптекарських терезів, привабливого вигляду гранчастої солонки із скла, а також численних залишків керамічного та скляного посуду. У 2008 році було вперше зустрінуте графіті по склу: в одному випадку це – прокреслені літери „ΣΚ”, в другому – зображення могильного пагорба із хрестом на ньому, продряпані на штофі.

На професію власника житла вказують знахідки: уламки леза від шаблі, «замка» від пістоля, куль, картечі та фальконетного ядра. До образу вояка пасують знайдені в житлі трубки-люльки, численні рештки штофів, сулій, різноманітних фляг, бокалів та кухлів. На знайомство із європейським політесом вказують знахідки рум'ян та дзеркалець. Залишилися поза розумінням численні (6) скупчення монет невеликих номіналів в кількості, що не перебільшувала 10 одиниць. Виникає враження, що господар житла приховав їх на «чорний день», не змігши використати з невідомих причин.

Не менш інформативним є південно-західний кут житла, про котрий йшла мова раніше. У південно-східному куті ми визначаємо «спальне місце» як за присутністю лежанки, так і завдяки відсутності тут побутових знахідок.

Таким чином, із дослідженням житла № 1 було отримано надзвичайно виразні і різноманітні матеріали для відтворення етнографічних подробиць з життя представників гарнізону Новобогородицької фортеці середини XVIII ст. Крім нього, досліджено три наземних житла.

Житло №2, розмірами 5,5x5 м, внаслідок незначної глибини залягання виявилось майже повністю зруйнованим. На глибині 0,2-0,3 м від сучасної поверхні було простежено долівку із залишками основи печі розмірами 2x1,8 м, складеної з цегли, глиняних вальків та каменів. До неї належать також кахлі облицювання груби. Поруч було відкрито припічну яму розмірами 0,45x0,5 м, в якій стояла обвуглена дерев'яна діжечка, заповнена попелом та рештками побутового сміття, серед яких знаходилась велика скляна бутиль. Виходячи із наявності в орному шарі глини та глиняної обмазки, стіни були каркасно-плетеними (турлучними). Знахідки з житла нечисленні, серед них відсутні речі, які б визначали соціальний стан власника. Індивідуальні знахідки представлені мундирними гудзиками, мідними російськими монетами „денга” 1737 і 1747 рр., взуттєвою пряжкою, відкритим бронзовим наперстком, пістолетною кулею, кресальним кременем та білоглиняною люлькою.

Житло № 3 належить до того ж типу. Це була підквадратна у плані наземна споруда розмірами 4,8x4,7 м, яка мала солом'яноглиняні стіни. Збереглася долівка із залишками основи печі разом із припічною ямою. До індивідуальних знахідок належать мідні російські монети „денга” 1737, 1739, 1748 рр., „полушка” 1731 р., срібна – „п'ять копійок” 1757 р., також бронзові накладки на пасок, фрагменти скляних бокалу й стопки.

До масових знахідок в обох житлах віднесено чисельні уламки кахлів і столового та кухонного посуду – горщиків, мисок, покришок. Привертає увагу значна кількість виробів з гутного скла, серед яких штофи, бутилі, сулії, стакани й скляниці. До імпорту належать фаянсові та порцелянові піали і чашки, аптекарські ампулки й чарки кольорового скла. В обох житлах присутні вироби з заліза: дверні запори, цвяхи будівельні й ухналі, оковки скринь та возів, інструмент. На професію власників вказують знахідки картечі, частин «замка» від рушниці, литі кулі й сплески свинцю, тощо. За знахідками монет обидва житла датовано 40-50 рр. XVIII ст.

Стосовно функціонального призначення будівлі під №4 існують деякі розходження у визначеннях, що потребує подальшого вивчення і окремої публікації.

Житло № 5 за часом виникнення та рівнем залягання передувало будівлі №4. Це – заглиблена у ґрунт наземна будівля із глиносолом'яними стінами, повздовжньою віссю орієнтована у широтному напрямку. Реконструйовані розміри 8x4,2 м. Земляна підлога без слідів підмазок глиною знаходилася на глибині 0,45 м від сучасної поверхні. Під західною стінкою знаходилася піч, від якої залишилася основа, складена з глиняних вальків та гранітного каміння. Судячи з розмірів 1,6x1,2 м, піч повинна була бути схожою на досліджену в житлі № 1. З півночі від печі відкрито припічну яму, заповнену попелом, деревним вугіллям, битою керамікою і склом. До індивідуальних знахідок належать монети (6 екз.), серед яких дротяна копійка Михайла Федоровича (1613-1645 рр.), мідна боратинка Яна Казимира (1660-ті рр.), що підтверджує більш ранній, ніж для інших жител розкопу V, вік споруди. До індивідуальних знахідок також віднесено натільний бронзовий хрест, кришку

від бронзової табакерки, бронзові застібки від опанчі, скляне намисто. Масові знахідки численні і включають фрагменти коробчастих кахлів, глиняного і скляного посуду, вироби із заліза, серед яких шомпол, картеч та закаблуки від чобіт.

Таким чином, за дослідженнями 2008 р. отримано нові свідчення відносно житлової забудови Новобогородицької фортеці і побуту її мешканців. Привертає увагу відсутність у всіх досліджених житлах V розкопу свідчень перебування в них жінок, на відміну від розкопу IV, де досліджено садибу родини „полковника” [4]. Можливо, площа розкопу V співпадає із оселями нежонатих офіцерів гарнізону, що побічно підтверджується відсутністю поруч із ними господарських приміщень і, навіть, інтер'єром жител.

Бібліографічні посилання

1. Бінкевич В.В., Камеко В.Ф. Містечко старовинне запорізьке Самарь з перевозом. Красзнавчий нарис. – Д., 2000.
2. Вовк Хв. Студії з української етнографії та антропології. – К., 1955
3. Мицик Ю.А. Козацький край. – Д., 1997. – С.131-153.
4. Ковальова І. Ф. Нові свідчення входження української козацької старшини до складу гарнізону Богородицької фортеці напередодні війни 1735-1739 рр. // Січеславський альманах. Зб. наук. праць. Вип.3. – Д., 2008. – С.83-87.
5. Ковальова І.Ф., Шалобудов В.М., Векленко В.О. Каталог старожитностей доби пізнього середньовіччя містечка Самарь та Богородицької фортеці. Науково-довідкове видання. – Д., 2007, 108 с.
6. Приходько Н.П. Некоторые вопросы истории жилища на Украине // Древнее жилище народов Восточной Европы. – М., 1975.
7. Репан О.А., Старостін В.С., Харлан О.В. Палімпсест. Коріння міста: поселення XVI – XVIII століть в історії Дніпропетровська. – К., 2008. – 265 с.
8. Устное повествование бывшего запорожца, жителя Екатеринославской губернии и уезда, селения Михайловки, Никиты Леонтьевича Коржа. Репринтное издание. – Д., 1991.
9. Этнография восточных славян. Очерки традиционной культуры. – М., 1987.