

Вісник Харківського національного університету № 862 (серія «Валеологія: сучасність і майбутнє» Випуск 6. – Харків, 2009. – С. 113 - 118.

## ОЦЕНКА ПСИХОЭМОЦИОНАЛЬНОГО СОСТОЯНИЯ УЧАЩИХСЯ МЕТОДОМ КИРЛИАНГРАФИИ

Л.А. Песоцкая, \*Д.К. Рукавишникова, А.И. Горовая, В.Н. Лапицкий, \*\*Л.В. Фадеева, \*\*\*Л.П. Скрыпник, Е.И. Боцман  
Национальный Горный Университет, \*Днепропетровский медицинский институт народной медицины, \*\* Днепропетровский транспортно-экономический колледж, \*\*\* Средняя частная школа №5 г. Днепропетровска

**Вступление.** Любая деятельность человека должна способствовать сохранению его здоровья. Согласно определению ВОЗ, «Здоровье – это полное физическое, социальное и психологическое благополучие человека, а не просто отсутствие заболевания [2].

В любом учебном процессе задействованы психоэмоциональная, ментальная природа личности, связанная физиологически с физическими органами тела. Здоровое их состояние сохраняется и улучшается при гармоничной личностной деятельности. Гармония – это согласие с самим собой, без противоречий мыслей, чувств, поступков. Если внешние обстоятельства вынуждают «приспосабливаться» без внутреннего согласия с такой необходимостью поведения, без убедительного принятия и объяснения его, когда необходимость становится собственным решением, неизбежны физиологические разногласия в организме. Так формируются стрессорные реакции, могущие быть началом формирования патологии. Это касается как педагогов, так и учащихся.

Достижения современной физики, а на ее основе биологии, позволяют поставить вопрос о принципиально новых методах оценки психоэмоционального функционирования организма, отражающих выше изложенные процессы, основанные на эффекте Кирлиан [6, 7].

В 1949 году супругами Кирлиан заявлен способ регистрации свечения вокруг объектов живой и неживой природы в поле высокого напряжения, отражающий функциональное состояние организма [1].

Энергетическая картина снимков кирлиан-свечения вокруг терминальных точек пальцев рук и ног охватывает весь рельеф физической, психической и духовной жизни человека и, таким образом, дает возможность заглянуть в сферу информации, энергоинформационного обмена в организме, расширить понимание здоровья и болезни [8].

**Целью** исследования было изучить особенности кирлианограмм учащихся во время учебного процесса для выявления их взаимосвязи.

**Материал и методы исследования.**

Методом кирлианграфии на цветном фотоматериале обследовали:

- 86 учащихся 8-9 лет средней школы во время уроков,

- 25 учащихся технического училища в возрасте 13-14 лет до и после факультативного занятия по художественному наследию Н.К. Рериха,
- 14 учащихся в возрасте 11-14 лет до и после занятий в воскресной духовно-просветительской школе Пифагора.

Для регистрации кирлиан-свечения вокруг пальцев рук использовали прибор «РЕК-1», разработанного Украинским НИИ технологий машиностроения..

Нормальный тип излучения на фото- или рентгеновской пленке представляет собой корону вокруг пальцев рук с четким сплошным внутренним кольцом, стримерным внутренним слоем и наружным люминесцентным излучением (фото 1). В случае эмоциональной лабильности, астенизации организма, функциональных расстройств в короне излучений появляются выпадения (эндокринный тип излучения, фото 2, 3).

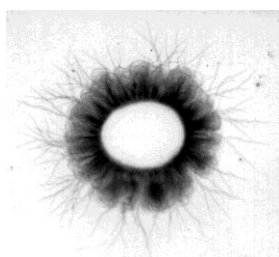


Фото 1. Нормальный тип излучения

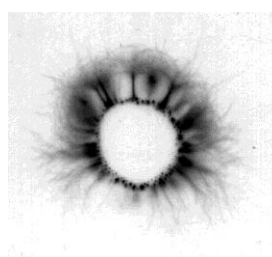


Фото 2. Эндокринный тип излучения

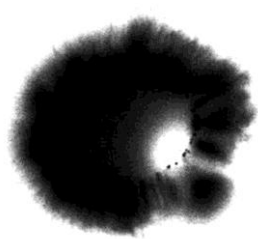


Фото 3. Психоэмоциональная лабильность

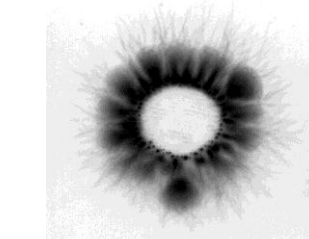
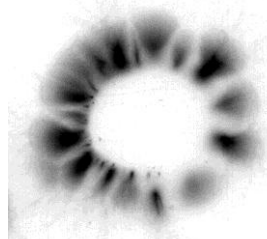


Фото 4. Интоксикация

При реакции энергетики организма на факторы интоксикации и воспаления, независимо от их причины, в короне излучений появляются так называемые точечные протуберанцы в виде круговых зон излучения на концах стримеров, либо связанных с внутренним кольцом (фото 4). Это токсический тип излучения.

#### **Результаты и их обсуждение.**

При кирлиан-обследовании практически здоровых людей, как детей, так и взрослых, с использованием цветного фотоматериала, общим было излучение вокруг пальцев рук в виде сине-фиолетовой короны, в некоторых случаях с сиреневым оттенком (фото 5, 6).



Фото 5



Фото 6

При нахождении обследуемых лиц в состоянии психо-эмоциональной активности вокруг короны излучений наблюдали визуализацию дополнительных излучений энергии разной локализации и цвета. В частности, при обследовании учащихся средней школы во время урока у 2/3 из них дополнительные цвета были преимущественно ярко-оранжевыми и красными (фото 6, 7 на фотокассете «Паляроид»). У детей без дополнительных оттенков свечения вокруг короны пальцев при опросе выявили, что они или не хотели обследоваться, или устали на уроке. У некоторых из них дополнительного свечения не наблюдали даже в состоянии видимой психоэмоциональной активности, что отражало характерологические особенности личности (скрытость, замкнутость) (фото 8).

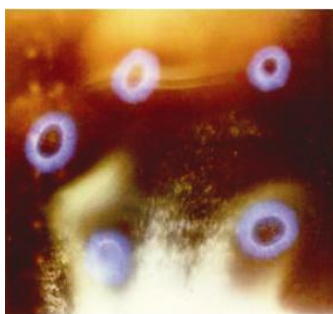


Фото 7

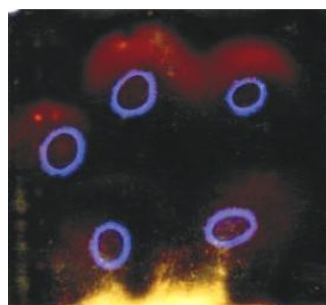


Фото 8

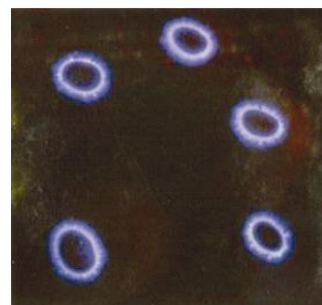


Фото 9

Учащихся техникума обследовали на факультативных занятиях до и после проведения беседы на духовно-этические темы и просмотра научно-популярного фильма об энергоинформационных планах Космоса и человека. Дети пришли на занятия по желанию, с интересом к заранее объявленным темам. У которых до занятий дополнительные цвета вокруг короны не визуализировались, после занятий наблюдалось появление свечения оранжево-красных тонов. В то же время, у подростков, у которых она изначально имела такой вид, после занятий появлялись более сдержанные благородные, ясные бордовый, пурпурный, малиновый, зеленый, голубой оттенки, то есть эмоции трансформировались в процессы размышления, осмысления услышанного и увиденного, любопытство сменилось любознательностью (фото 10, 11). В короне излучений усиливался синий, "васильковый", белый цвета. Настораживал коричневый цвет у одного



пальцы рук	3, 4	1, 5	3, 4	1, 5	3, 4	1, 5		
1. до после занятий	+ -	+ -	+ Увеличивается	+ Увеличивается	+ Уменьшается	+ Уменьшается	Напряжение психо-нейро-эндокринно-иммунной регуляции	Компенсаторные реакции в пределах функциональной нормы.
2. до после занятий	+ + На 2 кольца короны	+ + На 2 кольца короны	- +	- -	+ +	+ +	Снижение иммунных реакций	Возможны острые воспаления, прежде всего ОРЗ
3. до после занятий	+ + На 2 кольца короны	+ + На 2 кольца короны	- -	- +	+ +	+ +	Снижение психо-нейро-эндокринной регуляции	Возможны эндокринопатии, вегетосудистые дистонии
4. до после занятий	+ + На 3 кольца короны	+ + На 3 кольца короны	- -	- -	+, - без изменений	+, - без изменений	Депрессия регуляторных систем адаптации	Компенсаторные реакции могут стать патологическими-болезни.

**Выводы.** Таким образом, предварительные исследования излучения человека методом кирлиан-графии на цветном фотоматериале позволили установить взаимосвязь между изменениями цветовой гаммы и психо-эмоциональным состоянием личности, что может быть использовано в оценке качества проводимого учебного процесса и его усовершенствовании.

#### Литература

1. Кирлиан С.Д. Авт. свид. №106401, кл. G03B 41/00, 1949
2. Новик А.А., Ионова Т.И. Руководство по исследованию качества жизни в медицине / Под ред. акад. РАМН Ю.Л. Шевченко. – М.,: ЗАО «ОЛМА Медия Групп», 2007. – 320 с.
3. Способ экспресс-диагностики психоэмоционального состояния человека / Новицкий О.Ю., Райнберг В.А., Корецкий А.Ю., Илаев Т.М. / Декларативный Патент Украины на изобретение №49283 А61В5/05.- Бюл. №9. - 2002.
4. Спосіб оцінки імунного стану організму дітей препубертатного віку / Рукавишникова Д.К., Лапицький В.М., Найдьон Л.І., Боцман К.І., Безкровна Ю.А. / Патент України на корисну модель № 25154 від 25 липня 2007 р. – Бюл. № 11.
5. Спосіб моніторингу функціонального стану адаптаційних систем організму дітей препубертатного віку / Рукавишникова Д.К., Лапицький В.М., Найдьон

Л.І., Боцман К.І., Безкровна Ю.А. / Патент України на корисну модель № 28757 від 25 грудня 2007. – Бюл. № 21.

6. Agnes Kraweck. Life's Hidden Forces – A personal journey into Kirlian Protograph; Canada, NRIUNE-BEING RESEARCH ORGANIZATION LTD, 1998.

7. Newton Milhones / Official Brazilian standard of Kirlian Cameras and Kirliangraphy / 1986, Brazilia.

8. Mandel P. Energetische Terminalpunkt – Diagnos.-FRG, ESSEN.- 1983.- 199 p.

## РЕЗЮМЕ

Оценка психоэмоционального состояния учащихся методом кирлианграфии  
Л.А. Песоцкая, Д.К. Рукавишникова, А.И. Горовая, В.Н. Лапицкий, Л.В.  
Фадеева, Л.П. Скрыпник, Е.И. Боцман

В статье приведены данные об использовании метода визуализации на фотоматериале кирлиан-свечения вокруг пальцев рук учащихся в разном психоэмоциональном состоянии. Выделены негативные и позитивные признаки. Предлагается использовать в оценке функционального состояния здоровья учащихся во время учебного процесса, его совершенствовании и индивидуализации.