

Міністерство освіти і науки України
Національний технічний університет
«Дніпровська політехніка»

Навчально-науковий інститут економіки

(інститут)

Фінансово-економічний факультет

(факультет)

Кафедра туризму та економіки підприємства

(повна назва)

ПОЯСНЮВАЛЬНА ЗАПИСКА
кваліфікаційної роботи ступеня магістр

студентки Волобуєвої Діани Сергіївни

(П І Б)

академічної групи 242м-22-1

(шифр)

спеціальності 242 Туризм

(код і назва спеціальності)

за освітньо-професійною програмою «Туристична діяльність»

(офіційна назва)

на тему «Управління туристичним потенціалом Дніпропетровської області»

(назва за наказом ректора)

Керівники	Прізвище, ініціали	Оцінка за шкалою		Підпис
		рейтинговою	інституційною	
кваліфікаційної роботи	Белобородова М.В.			
розділів:				
1. Теоретичний	Белобородова М.В.			
2. Дослідницький	Белобородова М.В.			
3. Проектний	Белобородова М.В.			

Рецензент				
-----------	--	--	--	--

Нормоконтролер				
----------------	--	--	--	--

Дніпро
2023

ЗАТВЕРДЖЕНО:
завідувач кафедри туризму та
економіки підприємства
(повна назва)
_____ Л.С. БЕЗУГЛА
(підпис) (прізвище, ініціали)
«04» вересня 2023 року

ЗАВДАННЯ
на кваліфікаційну роботу
ступеня магістр
(бакалавра, магістра)

студентці Волобуєвій Д.С. академічної групи 242м-22-1
(прізвище та ініціали) (шифр)
спеціальності 242 Туризм
(код і назва спеціальності)
за освітньо-професійною програмою «Туристична діяльність»
(офіційна назва)

на тему «Управління туристичним потенціалом Дніпропетровської області»

затверджену наказом ректора НТУ «Дніпровська політехніка» від _____ № _____

Розділ	Зміст	Термін виконання
Теоретичний	Теоретичні аспекти дослідження територіального розвитку туризму	29.09.2023 р.
Дослідницький	Сучасний стан та можливості розвитку туристичного бізнесу в Дніпропетровській області	20.10.2023 р.
Проектний	Напрями реалізації рекреаційно-туристичного потенціалу Дніпропетровської області	22.11.2023 р.
Оформлення кваліфікаційної роботи магістра		27.11.2023 р.

Завдання видано

_____ (підпис керівника)

Белобородова М.В.
(прізвище, ініціали)

Дата видачі 01.09.2023 р.

Дата подання до екзаменаційної комісії 08.12.2023 р.

Прийнято до виконання

_____ (підпис студентки)

Волобуєва Д.С.
(прізвище, ініціали)

РЕФЕРАТ

Пояснювальна записка: 85 с., рис. 8, табл. 16, джерел 51.

В кваліфікаційній роботі проаналізовано поточний стан та перспективи реалізації туристично-рекреаційного потенціалу Дніпропетровської області, досліджені можливості лікувально-оздоровчого комплексу «Хімік» у просуванні та реалізації комплексного туристичного продукту.

Метою дослідження є обґрунтування науково-методичних підходів до оцінювання та реалізації туристично-рекреаційного потенціалу регіону із середнім рівнем туристичної привабливості на прикладі Дніпропетровської області.

Об'єктом дослідження є процес оцінки та реалізації туристично-рекреаційного потенціалу регіону на основі комплексного туристичного продукту.

У роботі використано такі методи досліджень: теоретичне узагальнення, факторний аналіз, економіко-математичне моделювання, графічний, аналітичний, статистичний метод.

КЛЮЧОВІ СЛОВА: ТУРИСТИЧНО-РЕКРЕАЦІЙНИЙ ПОТЕНЦІАЛ, ТУРИСТИЧНІ РЕСУРСИ, ІНФРАСТРУКТУРА, АТРАКЦІЯ, ОЦІНЮВАННЯ, ЕКОТУРИЗМ, ЗЕЛЕНИЙ ТУРИЗМ, СЕРЕДОВИЩЕ ТУРИСТИЧНОГО БІЗНЕСУ

PAPER

Explanatory note: 85 pages, 8 figures, 16 tables, 51 sources.

The current state and prospects for the realization of the tourist and recreational potential of the Dnipropetrovsk region are analyzed on the study, the possibilities of the recreational complex «Chimik» in the promotion and implementation of a complex tourist product are investigated.

The purpose of the study is to substantiate the scientific and methodological approaches to the assessment and implementation the tourist and recreational potential of the region with an average level of tourist attraction on the example of the Dnipropetrovsk region.

The object of the study is the process of assessment and implementation of the tourist and recreational potential of the region based on a complex tourist product.

The following research methods were used in the work: theoretical generalization, factor analysis, economic-mathematical modeling, graphic, analytical, statistical methods.

KEY WORDS: TOURIST AND RECREATION POTENTIAL, TOURIST RESOURCES, INFRASTRUCTURE, ATTRACTION, EVALUATION, ECOTOURISM, GREEN TOURISM, TOURISM BUSINESS ENVIRONMENT

ЗМІСТ

ВСТУП	6
РОЗДІЛ 1. ТЕОРЕТИЧНІ АСПЕКТИ ДОСЛІДЖЕННЯ ТЕРИТОРІАЛЬНОГО РОЗВИТКУ ТУРИЗМУ	9
1.1 Теоретичні підходи до туристично-рекреаційного районування України	9
1.2 Багатокритеріальний підхід до розвитку регіонального туризму	18
1.3 Обґрунтування компонентів туристично-рекреаційного потенціалу Дніпропетровської області	22
Висновки до розділу 1	31
РОЗДІЛ 2. СУЧАСНИЙ СТАН ТА МОЖЛИВОСТІ РОЗВИТКУ ТУРИСТИЧНОГО БІЗНЕСУ В ДНІПРОПЕТРОВСЬКІЙ ОБЛАСТІ	33
2.1 Характеристика туристичного бізнес-середовища в регіоні	36
2.2 Напрями розвитку лікувально-оздоровчого туризму в Дніпропетровській області на прикладі ЛОК «Хімік»	45
2.3 Заходи щодо реалізації потенціалу лікувально-оздоровчого туризму в Дніпропетровській області	51
Висновки до розділу 2	54
РОЗДІЛ 3. НАПРЯМИ РЕАЛІЗАЦІЇ РЕКРЕАЦІЙНО- ТУРИСТИЧНОГО ПОТЕНЦІАЛУ ДНІПРОПЕТРОВСЬКОЇ ОБЛАСТІ	57
3.1 Формування об'єднаної туристичної пропозиції як умова підвищення туристичної привабливості Дніпропетровської області	57
3.2 Модель розвитку сільського туризму в Дніпропетровській області	64
3.3 Оцінка перспектив реалізації туристичного потенціалу Дніпропетровської області на прикладі моделі «Даймонд»	72
Висновки до розділу 3	83
ВИСНОВКИ	84
СПИСОК ВИКОРИСТАНИХ ДЖЕРЕЛ	86
ДОДАТКИ	92

ВСТУП

Актуальність теми. На території Дніпропетровської області у сферу туристської діяльності залучено лише низку окремих природних об'єктів і територій. Питання сталого розвитку туризму в області стають особливо актуальними. Дніпропетровська область відноситься до територій, які мають різноманіття природних ресурсів та умов для їх реалізації. На території області є велика кількість привабливих з туристичної точки зору природних та культурно-історичних об'єктів.

Дослідження в області рекреаційного поділу територій, розробки таксономічної рекреаційної класифікації проводили Ліханов Б., Преображенський В., Бондаренко Л., Белобородова М., Бейдік О., Мокляк А., Покоłodна М. та інші автори. Тим не менше, проблема оцінки та максимально ефективного залучення туристично-рекреаційного потенціалу територій із низьким та середнім рівнем туристичної привабливості залишається актуальною, що і зумовило вибір теми, мети і завдань кваліфікаційної роботи.

Об'єкт дослідження – *Об'єктом дослідження* є процес оцінки та реалізації туристично-рекреаційного потенціалу регіону на основі комплексного туристичного продукту.

Предмет дослідження – науково-методичні підходи до оцінювання, підвищення та реалізації туристично-рекреаційного потенціалу Дніпропетровської області.

Метою кваліфікаційної роботи є обґрунтування науково-методичних підходів до оцінювання, підвищення та реалізації туристично-рекреаційного потенціалу регіону із середнім рівнем туристичної привабливості на прикладі Дніпропетровської області.

Для досягнення поставленої мети були вирішені наступні завдання:

– узагальнено наукові підходи до туристично-рекреаційного районування України;

- узагальнено критерії оцінки розвитку регіонального туризму;
- обґрунтовано компоненти туристично-рекреаційного потенціалу Дніпропетровської області;
- охарактеризовано стан туристичного бізнес-середовища в регіоні;
- здійснено організаційну характеристику лікувально-оздоровчого комплексу «Хімік»;
- обґрунтовано засади формування об'єднаної туристичної пропозиції як умови підвищення туристичної привабливості Дніпропетровської області;
- наведено заходи щодо реалізації туристичного потенціалу Дніпропетровської області.

Під час проведення дослідження застосовувались такі методи наукового пізнання: теоретичне узагальнення, факторний аналіз, економіко-математичне моделювання, графічний, аналітичний, статистичний метод.

Інформаційну базу дослідження складають вітчизняні та міжнародні аналітичні й статистичні видання, зокрема науковий доробок дослідників в сфері туристично-рекреаційного районування України, періодичні видання, наукова та науково-популярна література, нормативні законодавчі акти України, організаційно-економічна документація ЛОК «Хімік», результати опитування, отримані за підсумками проходження передатестаційної практики.

Наукова новизна кваліфікаційної роботи полягає в обґрунтуванні теоретико-методичного забезпечення оцінки та реалізації туристичного потенціалу Дніпропетровської області як регіону із середнім рівнем туристичної привабливості.

Практичне значення кваліфікаційної роботи полягає в розробці практичних рекомендацій щодо просування та реалізації комплексного туристичного продукту запропонованого в рамках основної діяльності ЛОК «Хімік».

Структура та обсяг роботи. Кваліфікаційна робота складається зі

вступу, трьох розділів, висновків, списку використаних джерел, додатків. Основний зміст дипломної роботи викладено на 85 сторінках. Кваліфікаційна робота містить 16 таблиць та 8 рисунків, 4 додатки. Список використаних джерел включає 51 найменування.

Публікації. Основні наукові результати дослідження, викладеного в кваліфікаційній роботі магістра, висвітлені в публікаціях:

1. Белобородова М.В., Донченко В.В., Волобуєва Д.С. Сільський зелений туризм як напрям розвитку територій: європейський досвід. Інфраструктура ринку. 2023. № 73. С. 121-127. URL: http://www.market-infr.od.ua/journals/2023/73_2023/24.pdf

2. Волобуєва Д.С. Шляхи підвищення туристичної привабливості територій. Розвиток туристичного бізнесу, економіки та підприємництва: виклики сьогодення: матеріали І всеукр. наук.-практ. конф. здобувачів вищої освіти і молодих вчених, 26–27 вер. 2023 р., м. Дніпро. С. 24-26.

Апробація результатів дослідження. Результати дослідження апробовані на І Всеукраїнській науково-практичній конференції здобувачів вищої освіти і молодих вчених «Розвиток туристичного бізнесу, економіки та підприємництва: виклики сьогодення, 26–27 вер. 2023 р., м. Дніпро.

РОЗДІЛ 1. ТЕОРЕТИЧНІ АСПЕКТИ ДОСЛІДЖЕННЯ ТЕРИТОРІАЛЬНОГО РОЗВИТКУ ТУРИЗМУ

1.1 Теоретичні підходи до туристично-рекреаційного районування України

Економічні перетворення в Україні, світова фінансова криза, брак фінансування внутрішнього туризму в нашій державі вимагають більш ефективного використання всіх можливостей для подальшого раціонального управління наявними ресурсами та розробки ефективної стратегії розвитку галузі в цілому. За даними UNWTO [1; 2], протягом січня - У серпні 2020 року міжнародні туристичні поїздки скоротилися на 70% порівняно з 2019 роком, коли було здійснено 1,46 мільярда туристичних поїздок. Туристичний сектор зазнав збитків у понад 700 мільярдів доларів США, що більш ніж у вісім разів перевищує рецесію, спричинену світовою економічною кризою 2009 року. Військові дії на Донбасі та окупація Кримського півострова призвели до переорієнтації та відкриття нових туристичних напрямків, пандемія COVID-19 показала важливість внутрішнього туризму. Його розвиток в Україні за останні 10 років набуває все більшої актуальності.

Прийняття рішень щодо формування стратегії розвитку рекреаційно-туристичної галузі України в цілому та окремих її регіонів має базуватися на обґрунтованому проектному плануванні територій, що виражається у схемах зонування та розвитку територій, у тому числі рекреаційних. Особливо актуальними питаннями, які вирішуються схемами зонування, є формування рекреаційних, туристичних і санаторно-курортних просторів з метою ефективного і раціонального природокористування, розробка шляхів бережливого використання природних лікувально-рекреаційних ресурсів шляхом проектування розвитку туризму. зон і курортів. Крім того, схеми розвитку та зонування стають основою для розробки та реалізації конкурентоспроможного національного туристичного продукту. Методичні

питання визначення туристично-рекреаційного, кліматичного та рекреаційного потенціалу територій, типологія рекреаційних територій та спеціальний поділ територія у сфері туризму та рекреації на територіальні одиниці поступово починають охоплюватися у розвитку науково-прикладного, нормативного характеру, географії та містобудування, охорони здоров'я тощо з 60-70-х років ХХ ст. У цих дослідженнях світові системи районування зводяться до двох найбільших груп, а саме американської та західноєвропейської, які мають значні відмінності. Також виділено систему територіального районування Китаю як системи, що забезпечує механізми виділення особливо цінних земель (зокрема сільськогосподарських), Японії, Гонконгу тощо. Існуючі системи зонування є передусім інструментом планування регіонального розвитку для органів влади різних рівнів і вважаються так званим правовим зонуванням, оскільки в основному встановлюють і регулюють права користування нерухомістю та земельними ресурсами.

Американська система зонування характеризується найвищим ступенем незалежності місцевих органів влади, декларація політики стратегічного планування соціально-економічного розвитку розробляється в один етап, охоплюючи всю територію та всі її складові. Західноєвропейська система районування – це набір національних систем районування, які мають певні, іноді фундаментальні, відмінності. Наприклад, у Великій Британії територіальне зонування здійснюється лише місцевими органами влади або унітарними установами та координується відповідно до регіонального плану розвитку. Питання планування заповідних територій (національних парків, заповідників) координує, зокрема, Організація національних парків. Також існують відмінності в таксонах (класах або категоріях) територіального поділу в різних системах районування [3]. Аналіз джерел, що стосуються світової практики територіального районування і землеустрою показали, що основним підходом до поділу є нормативний метод планування територій, який використовують органи місцевого самоврядування, а основними критеріями

для зонування типів природокористування обрано (рекреаційне, водне, лісове, агро-, містобудівне та інші види природокористування) – «форма землекористування». Відповідно до виду природокористування та характеру землеволодіння користувачі здійснюють зонування територій, виходячи з принципів сталого розвитку суспільства, терміну використання, характеру та інтенсивності використання, розміру таксонів тощо. У світовій практиці територіальний поділ (незалежно від галузей) - це зонування територій.

Зонування — це метод просторового планування (міського планування, зокрема), за якого різні рівні територіального управління (муніципалітети, служби рибного господарства та дикої природи, лісові служби тощо) поділяють територіальні ресурси на таксони, які називаються зонами [4; 5]. Кожен із таксонів має набір чітких правил і положень, спрямованих на стратегічний розвиток територій, що підлягають зонуванню і які відрізняються від інших зон. При здійсненні зонування враховується і вказується тривалість виділення зон (тимчасової, одноразової, зони постійного користування, зони, наприклад, житлової, промислової та ін.). Зони також враховують можливість поєднання кількох сумісних типів природокористування, або у випадку зонування за формами різні правила можуть регулювати щільність, розмір і форму дозволеного використання незалежно від мети. Правила планування для кожної зони визначають, чи можна надати дозвіл на планування для певного проекту ділянки для певного використання чи ні. Таке зонування визначає безпосереднє й умовне використання земель, а його правила визначають розміри земель, на які можна поділити територію, форму і масштаб проектних рішень. Правила зонування встановлюються для управління ростом і розвитком територій (включно з містами).

Із початком війни проблематика зеленої інфраструктури українських міст ще більше загострилась. Зараз, за даними ООН, Україна є однією із найбільш замінованих країн у світі. Майже 15% загальної площі заміновані. Це напряду буде впливати на забруднення ґрунтів. Розмінування цих

територій або детонації мін теж буде призводити до забруднення важкими металами ґрунтів і ґрунтових вод. Крім того, що відбувається окислення під час вибуху, уламки снарядів, які потрапляють у довкілля, є небезпечними. У них є домішки чавуну, заліза, вуглецю, сірки, алюмінію, кадмію та міді, які можуть призводити до забруднення ґрунтових і підземних вод.

Сучасний стан зонування в Україні базується на багатогранному визначенні поняття та обертається навколо правового регулювання процесів зонування, інструменти та механізми регулювання та природокористування. Численні існуючі схеми (зокрема, рекреаційні) поділу території країни та її окремих регіонів свідчать про плутанину та урізноманітнення термінології, підходів, стандартів і правил районування [4]. Крім того, в Україні існують численні галузеві районування, які ґрунтуються на принципах теорії «зонотворення», проте більшість галузевих районувань не порівнюються та не співвідносяться. Крім того, принципи, закладені при проведенні галузевого зонування, не завжди узгоджуються із законами та нормативно-правовими актами, які мають регулювати систему просторового планування, і часто мають інше трактування зонування. Існують суттєві відмінності між галузевим районуванням і схемами територіального планування рекреації і туризму в Україні в період становлення та існування рекреаційної географії, географії курортів і туризму.

Запропоноване в 1996 р. Інститутом туризму ФПУ туристичне районування України базується на вивченні кліматичних, історико-культурних, соціально-економічних умов і ресурсів, розвитку туризму в Україні та виконано для територіально-адміністративні регіони. У запропонованому авторами районуванні виділено 7 туристичних регіонів: Карпатський, Волинсько-Тернопільський, Житомирсько-Вінницький, Київський, Харківський, Дніпровсько-Донецький та Південний [6]. Рекреаційно-туристичне районування України, запропоноване Бейдиком О.О. [7]., поділяє територію на 6 рекреаційно-туристичних районів: Карпатський, Полісько-Подільський, Києво-Дніпровський, Донецько-Дніпровський,

Причорноморський і Кримський. Рекреаційно-туристичне районування України здійснено авторами відповідно до:- аналізу частки рекреаційних територій у структурі земель (у відсотках від площі);- аналіз кількості місць у закладах організованого відпочинку;- аналіз наявності центрів (ядер) районів;- аналіз рекреаційно-тур. спеціалізація території в національному поділі та інтеграції праці;- аналіз спільності сфер використання рекреаційно-туристичних ресурсів. Це районування також було здійснено на основі сучасного територіально-адміністративного поділу країни. Для територіально-адміністративних областей України, крім того, визначено такі показники: а) частка потенційних рекреаційних територій у структурі земель (до 20, 20-30, 31-50 і більше 50), б) кількість місць у закладах організованого відпочинку, в даному випадку санаторіях і пансіонатах з лікуванням і будинках і пансіонатах відпочинку (1-2, 3-5, 6-10, 11-25 і понад 99 тис. одиниць) (табл. 1.1).

Таблиця 1.1 – Склад рекреаційно-туристичних районів України (автор Бейдик О.О.)

Рекреаційно-туристичний район	Адміністративні області, що входять до його складу
Причорноморський	АР Крим, Миколаївська, Одеська, Херсонська
Карпатсько-Подільський	Вінницька, Закарпатська, Івано-Франківська, Львівська, Тернопільська, Хмельницька, Чернівецька
Полісько-Столичний	Волинська, Житомирська, Київська, Полтавська, Рівненська, Черкаська, Чернігівська
Придніпровсько-Донецький	Дніпропетровська, Донецька, Запорізька, Кіровоградська, Луганська
Харківський	Харківська, Сумська

Джерело: складено на основі [7]

Отже, рекреаційно-туристське районування України О.О. Бейдик [7] здійснено на основі низки якісних і кількісних параметрів: питомої ваги рекреаційних територій у структурі земель (у відсотках до площі автономної республіки, області); кількості місць в установах організованої рекреації (тис. одиниць); наявності центрів (ядер) районів; рекреаційно-туристської спеціалізації території в загальнодержавному поділі та інтеграції праці;

спільності та напрямку використання рекреаційно-туристських ресурсів тощо. Ним виокремлено у межах України у 1997 р. шість рекреаційних, а у 2004 р. — п'ять ресурсно-рекреаційних районів.

Пізніше, Бейдиком О.О. проведено оцінку потенційних і сучасних рекреаційно-туристичних ресурсів України. Оцінка рекреаційно-туристичного потенціалу територіально-адміністративних областей України проводилась за 7 блоками: геополітичним, природним, природно-антропогенним, архітектурно-історичним, інфраструктурним, біосоціальним та подієвим.

У схемі ранжування рекреаційно-туристичного районування України виділено 5 районів: Чорноморський (ядро – Одеса, дуже високий рейтинг); Карпато-Подільський (ядро – Львів, високий рейтинг); Полісько-Столичний (ядро – Київ, середній рейтинг); Харків (ядро – Харків, низький) та Придніпровсько-Донецький (ядро – Дніпро, дуже низький).

Смаль І. В запропонував схему рекреаційно-туристичного районування України з виділенням 5 рекреаційно-туристичних макрорайонів – Поліського, Західного, Центрально-Східного, Приморського та Кримського. Критеріями даного районування є: структура та потужність рекреаційно-туристичного потенціалу (природного та соціально-історичного); наявність елементів забезпечення рекреаційно-туристичної бази; індекс територіальної локалізації об'єктів рекреаційно-туристичної діяльності; результати дослідження галузевого рекреаційного районування; результати угруповань адміністративно-територіальних одиниць України (за рівнем розвитку закладів розміщення); інтенсивність туристичних потоків у межах адміністративно-територіальних одиниць [8]. У дослідженні Мокляка А.В. [9] туристичне районування має здійснюватися з метою регіонального планування та прогнозування розвитку туризму, оптимізації та управління раціональним використанням туристичних ресурсів територій тощо. У своєму дослідженні автор виділив 13 туристичних регіонів України:

- 1) Азовський із Маріупольським та Мелітопольським субрегіонами у

структурі;

2) Волинський із Луцько-Володимирським та Рівненсько-Кременецьким субрегіонами у структурі;

3) Дніпровський з Київським субрегіонами та Черкасько-Кременчуцький субрегіони у складі;

4) Дністровський з Івано-Франківсько-Чернівецьким та Кам'янець-Могилівським субрегіонами у складі;

5) Запорізький окремий туристичний регіон;

6) Карпатський з Дрогобицьким, Коломийським та Закарпатським субрегіонами у складі;

7) Кримський з Керченським, Сімферопольським, Євпаторійсько-Роздільнянським у складі субрегіонами;

8) Подільський з Тернопільським, Хмельницьким, Вінницьким субрегіонами у складі;

9) Поліський з Ковельським та Сарненським субрегіонами у складі;

10) Розточансько-Гологірський з Розточанський, Гологорський субрегіони та субрегіон м. Львова у складі;

11) Слобожанський район із Ізюмським, Харківським, Сумським субрегіонами у складі;

12) Чернігово-Сіверський самостійний туристичний район;

13) Чорноморський з Одеською, Миколаївською.

У праці «Рекреаційна географія» [10] запропоновано альтернативну схему рекреаційного районування, де на основі етнографічних, рекреаційних, фізико-географічних і соціально-економічних особливостей та в межах адміністративного поділу України виділяють такі рекреаційні території:

1) Південний рекреаційний район, який включає до свого територіального складу приморські території Одеської, Миколаївської, Херсонської, Запорізької та Донецької областей, приморську та гірську частини Криму. Південний рекреаційний район підпорядковує 3 підрайони: Західний, Кримський, Східний.

2) Карпатський рекреаційний район, включає території Львівської, Івано-Франківської, Закарпатської та Чернівецької областей. Карпатській рекреаційній зоні підпорядковуються 3 рекреаційні підрайони: Передкарпаття, Карпати, Закарпаття.

3) Поліська рекреаційна зона охоплює північну частину України.

4) Правобережна височинна лісостепова рекреаційна зона, яка в етнографічному відношенні включає Поділля, частину Волині та Київщини.

5) Лівобережна лісостепова рекреаційна зона, яка за природним ландшафтом поділяється на в Придніпровську низовину з Полтавським плато і відрогами Середньоевропейської височини.

У 2008 р. Покоłodна М.М. [11] запропонувала схему туристично-рекреаційного районування України. Туристсько-рекреаційне районування здійснювалось з урахуванням таких ознак: ступінь розвитку рекреаційної галузі на території;- характер туристичної спеціалізації; рівень туристично-рекреаційної освоєності території; спільна перспективність розвитку району;- поєднання туристичних ресурсів; інтенсивність туристичних потоків. Результатом поділу стали 6 туристично-рекреаційних районів, а саме Карпатський, Полісько-Подільський, Дніпровський, Донецько-Слобожанський, Причорноморський, Кримський.). Таке районування території України відрізняється тим, що межі таксонів відповідають межах територіально-адміністративних одиниць і, таким чином, об'єднують адміністративні одиниці України (табл. 1.2)

Враховано ступінь розвитку рекреаційної галузі в регіонах та їх туристичну спеціалізацію. Деякі райони занадто укрупнені. Наприклад, Полісько-Подільський в який входить 8 областей. Деякі з цих регіонів дуже віддалені один від одної територіально. Наприклад, відстань між Черніговом та Кам'янцем-Подільським складає близько 600 км. На нашу думку, варто цей район розділити на 2: Подільський та Столично-Поліський. АР Крим виділено в окремий рекреаційно-туристичний район, з таких же причин, можливо є сенс розділити Донецько-Слобожанський рекреаційно-туристичний район на два

окремих: Донецький та Слобожанський.

Таблиця 1.2 – Склад рекреаційно-туристичних районів України (автор Покоłodна М.М.)

Рекреаційно-туристичний район	Адміністративні області, що входять до його складу
Карпатський	Львівська, Івано-Франківська, Закарпатська, Чернівецька
Полісько-Подільський	Волинська, Рівненська, Житомирська, Київська, Чернігівська, Тернопільська, Хмельницька, Вінницька
Придніпровський	Черкаська, Кіровоградська, Запорізька, Дніпропетровська,
Донецько-Слобожанський	Полтавська, Сумська, Харківська, Донецька, Луганська
Причорноморський	Одеська, Миколаївська, Херсонська
Кримський	АР Крим

Джерело: складено на основі [11]

Також маємо відзначити підход до рекреаційно-туристичного районування України С.В. Хлопяка (табл. 1.3).

Таблиця 1.3 - Склад рекреаційно-туристичних районів України (автор Хлопяк С.В.)

Рекреаційно-туристичний район	Адміністративні області, що входять до його складу
Причорноморський	Одеська, Миколаївська
Приазовський	Херсонська, Запорізька
Карпатський	Львівська, Івано-Франківська, Закарпатська, Чернівецька
Подільський	Тернопільська, Хмельницька, Вінницька
Поліський	Волинська, Рівненська, Житомирська
Столичний	Київська, Чернігівська, Черкаська
Наддніпрянсько-Слобожанський	Полтавська, Сумська, Харківська
Придніпровський	Дніпропетровська, Кіровоградська
Донецький	Донецька, Луганська

Джерело: складено на основі [12]

Районування цього автора характеризує відносно рівномірний розподіл. В основному, в кожен район входить 2-3, максимум 4 області. Відсутній Кримський рекреаційно-туристичний район. Хоча АР Крим через свої рекреаційні ресурси та історико-культурні особливості заслуговує бути

окремим районом. На нашу думку, правильним є рішення відокремити Подільський рекреаційно-туристичний район, бо деякі інші автори його намагаються об'єднувати то з Поліссям, то з якимись іншими районами. Хоча Поділля – це досить самобутній край з цікавими туристичними місцями та санаторно-курортними комплексами. Суперечливе рішення – віднести всю Херсонську область до Приазовського району, адже Херсонщина має чималу берегову лінію вздовж Чорного моря. Тому можливо варто і цю область (або певну її частину) віднести до Причорноморського району. Можливо є сенс віднести Черкаську область до Придніпровського району, адже Черкащина розташована на узбережжі річки Дніпро.

1.2 Багатокритеріальний підхід до розвитку регіонального туризму

Проблематика забезпечення стійкості розвитку будь-якої соціально-економічної системи, до яких повною мірою відноситься і туризм, має виключно системний і багатокритеріальний характер, оскільки стратегії розвитку повинні знаходитися в єдиному просторі виходячи з декількох рівнів – глобального, національного, територіального, муніципального, кластерного, локального та багатьох інших.

Багатофункціональність територіального туризму є однією із складових забезпечення національного добробуту та визначає необхідність державного втручання у забезпечення сталого розвитку територіальних утворень. Однією з найважливіших цілей державної політики є створення умов сталого розвитку територій, які мають середній і низький рівень туристської привабливості.

Стійкий розвиток туризму пов'язаний із проявом синергетичних ефектів, оскільки він з'єднує і надає комплексність системі, яка складається з кількох різнорідних сфер діяльності – економічної, соціальної, екологічної, інноваційної, створюючи при цьому ефекти стійкості [13]. Щоб оцінити рівень стійкості туризму необхідно чітко визначити показники, які мають стати своєрідним барометром соціально-еколого-економічного стану туристської

сфери. У широкому масштабі сталий розвиток туризму можливий, якщо буде дотримуватися умова узгодження діяльності всіх складових туристичної сфери.

У світовій практиці виділено такі основні критерії, яким мають задовольняти індикатори сталого розвитку [13]:

- можливість застосування у національному масштабі;
- значимість до ухвалення управлінського рішення;
- простота для розуміння аудиторією;
- однозначна інтерпретація для осіб, які ухвалюють рішення;
- наявність кількісного вираження;
- прозорість та адекватність подання фактичної картини;
- поєднання екологічних, соціальних та економічних аспектів.

База вихідних даних до розрахунку складається з трьох елементів – статистичні системи показників, національний соціологічний моніторинг, інтегральні оцінки (засновані на перших двох). На сьогоднішній день є як мінімум два сутнісні підходи, спрямовані на формування інструментарію оцінки стійкості різних соціально-економічних систем.

Перший підхід – найпоширеніший у світі, заснований на формуванні системи локальних індикаторів, у складі яких закладено найважливіші параметри підсистем: економічної, соціальної, екологічної, інституційної та інноваційної. Індикатори вибиралися з взаємозв'язків категорій: розвиток, стан, віддача. Типовим прикладом цієї концепції стала методологія, розроблена Комісією ООН зі сталого розвитку на 2001 році. Відповідно до цього підходу комплексна система оцінки заснована на розрахунку 132 індикаторів, 26 з яких – економічні, 41 – соціальні, 55 – екологічні, 5 – інституційні та 5 – інноваційні.

Обмеженнями застосування цього підходу є: високий рівень суб'єктивності, велика трудомісткість, різноманіття в інтерпретації вихідних і кінцевих показників. Так, сьогодні у світовій та вітчизняній практиці при формуванні інструментарію вимірювання сталості розвитку соціально-

економічних систем застосовуються такі підходи: загальний, приватний, специфічний, у складі яких найбільшу значущість у вирішенні проблем сталого розвитку туризму мають нормативний, рейтинговий, інтегральний (рис. 1.1).

Класифікація підходів, що дозволяють забезпечити сталий розвиток туризму, здійснюється на основі використання різноманітних критеріїв. Однак, всі наявні підходи повинні відображати як окремі взаємозв'язки між показниками, закономірності сталого розвитку територіальних систем, так і відображати триєдину концепцію стійкості, забезпечуючи головну мету соціально-економічного розвитку туризму. Зазначені підходи до оцінки сталого розвитку повинні відповідати практичній спрямованості, яка визначається характером взаємозв'язків, структурою органів державного управління, прийняттям та реалізацією відповідних управлінських рішень.

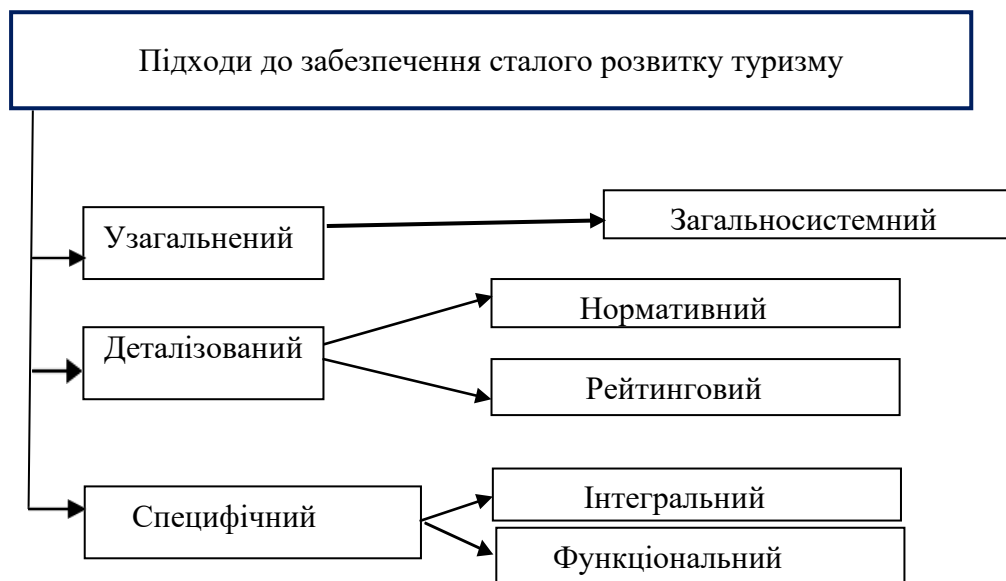


Рисунок 1.1 – Класифікація підходів до забезпечення сталого розвитку туризму

Джерело: складено на основі [14]

Розглянемо докладніше деякі подані підходи до оцінки стійкості туризму та, відповідно, визначення рівня туристської привабливості території.

Оцінка природного потенціалу виходячи із запасів його складових,

виснаження та відновлення в природних комплексах, можуть споживатися вже на стадії планування розвитку туризму та його сегментів, при цьому їхня соціально-економічна значимість цим закінчується. Очевидно, що сам ресурсний підхід не дозволяє оцінювати «рекреаційний» ефект при використанні природних можливостей території, її привабливості, екологічності та інших параметрів.

Фактори, що отримали найбільші значення, наприклад, пов'язані з природними пам'ятками, кліматом, можливостями засобів розміщення, транспортною доступністю, торговим обслуговуванням, екологічною сприятливістю та загальною безпекою, можуть бути основою подальших досліджень природного потенціалу території, що вивчається.

Виходячи із заданих напрямів можна визначити низку найбільш значущих показників і досить повно характеризують відповідну сферу внутрішнього туризму. Наприклад, оцінка транспортної доступності може включати такі показники: віддаленість від центру територіального утворення, автомобільна доступність, наявність різного виду транспорту, які можна використовувати під час відвідування території.

Оцінка стану туристичної інфраструктури може проводитись за такими показниками:

- місткість наявних засобів розміщення;
- товарообіг закладів громадського харчування;
- кількість місць для розваг;
- товарообіг торгових підприємств.

Природно-екологічна привабливість оцінюється за показниками, що характеризують природні пам'ятки, екологічний стан та кліматичні параметри територіального утворення: кількість природних пам'яток; шкідливі речовини у атмосферному повітрі. Однак для того, щоб найбільш повно оцінити стан та перспективи реалізації потенціалу регіону, необхідно здійснювати комплексну оцінку, включаючи також підприємницький потенціал.

1.3 Обґрунтування компонентів туристично-рекреаційного потенціалу Дніпропетровської області

В даний час рівень популярності певної туристично-рекреаційної території багато в чому визначається рівнем туристичної привабливості (атрактивності). У загальному вигляді під привабливістю розуміють можливість туристських об'єктів викликати захоплення своєю унікальністю та специфікою, залучити унікальністю своїх властивостей.

Території без яскраво вираженої туристської привабливості це території, де обсяги в'їзних туристських потоків дуже низькі, внаслідок неефективності та нерациональності використання туристського потенціалу або його недостатності, а також недостатньої розвиненості інфраструктури туризму. На нашу думку, території є атрактивними для мандрівників, якщо вони мають привабливий туристичний потенціал за наявності відповідних ресурсів.

Туристська привабливість території ґрунтується насамперед на наявності певних ресурсів, як природних, так і культурно-історичних, соціально-економічних, а також на наявності складної та ефективної матеріально-технічної бази, включаючи насичену та розвинену транспортну інфраструктуру тощо. Однак такі ресурси не завжди можуть забезпечити високий рівень привабливості певних територій. Нині існує низка способів визначення туристично-рекреаційної привабливості території, наприклад, за допомогою системи взаємозалежних показників. Оскільки подібні показники є і кількісними і якісними характеристиками туристичної сфери території, то для оцінки ступеня її привабливості доцільніше використовувати динаміку темпів приросту аналізованих показників.

Розвитку туризму на територіях без вираженої туристської привабливості перешкоджає ряд факторів, серед яких:

- слабо розвинена транспортна інфраструктура;
- високий рівень сезонності на туристському ринку;
- відсутність або недостатня кількість туристичних об'єктів, що мають

високу привабливість, неефективне використання туристичного потенціалу;

- низьке значення показників забезпеченості засобами розміщення,

слабка диференціація готельних організацій;

- нерозвиненість окремих форм та сегментів туризму;
- відсутність чи низькі обсяги фінансування туристської сфери, слабке просування територіального туристського продукту.

Низькі значення рівня туристської привабливості окремих територій зовсім не свідчать про те, що розвиток туристичного сектора безперспективний і не вигідний для подібних територій. Підвищення рівня туристської привабливості та розвитку туризму сприяє розвитку сполучених сфер діяльності, при цьому збільшуючи цим суму надходжень до бюджету території. Існують приклади трансформації малоперспективних з точки зору розвитку туризму територій у популярні туристські дестинації на основі відповідного використання маркетингу та підтримки органами місцевої влади.

Природний комплекс, наявність туристських ресурсів є найважливішими елементами туристської привабливості територіальних утворень [16]. Структура комплексу, як правило, включає: кліматичні особливості території, наявність водних ресурсів, прибережних зон, водойм, забезпеченість мінеральними джерелами, лікувальними грязями, своєрідність рослинного та тваринного світу, наявність національних парків та заповідників, мисливських та рибальських баз та угідь, мальовничих територій, унікальні природні пам'ятки тощо. Природна туристична привабливість визначається такими факторами:

- красою природних об'єктів та природних атракцій;
- м'якістю кліматичних параметрів та комфортністю температури;
- чистотою річок та озер та інших водойм;
- сприятливою екологічною ситуацією.

Чим вище насиченість території природними ресурсами, тим більша задоволеність туристських потреб. З розвитком конкретних форм туризму тісно пов'язане вивчення та оцінка туристичного потенціалу за видами

ресурсів. Зростанню привабливості природного потенціалу території, а отже і її туристично-рекреаційної привабливості, сприяє наявність екзотичності, неповторності та унікальності ландшафту, що впливає на психофізіологічний стан туриста, його моральне та естетичне задоволення. У зв'язку з цим визначення естетичної привабливості території є найважливішим засобом виявлення ступеня впливу краси природних ландшафтів на духовні якості мандрівників.

На теперішній час існує ряд способів визначення туристської привабливості території, наприклад, за допомогою системи взаємопов'язаних показників, що розглядаються в динаміці за показником темпу приросту значень x_i :

1. Оцінка естетичних якостей території (x_1).
2. Оцінка мінеральних вод (x_2).
3. Оцінка лісів (x_3).
4. Оцінка кліматичних умов влітку та взимку (x_4).
5. Оцінка рівня забрудненості водоймищ (x_5).
6. Оцінка природоохоронних територій у відсотках до загальної площі області витрат на охорону навколишнього середовища (x_6).
7. Інтерес до регіону з точки зору концентрації історико-культурних пам'яток (x_7).
8. Транспортна щільність асфальтних доріг (x_8).
9. Рівень розвитку готельного бізнесу та інфраструктури, показником якого виступає забезпеченість закладами готельно-ресторанної сфери на одиницю площі області (x_9).
10. Оцінка рекреаційного навантаження території в залежності від типу ландшафту (x_{10}).

Оскільки дані показники є і кількісними і якісними характеристиками туристської сфери території, що розглядається, то для оцінки ступеня її привабливості доцільніше використовувати динаміку темпів приросту

аналізованих показників.

Виходячи з вищевикладеного, показник рівня туристської привабливості території може бути розрахований наступним чином (1.1):

$$I = \frac{1}{n} \sum_{n=1}^{10} x_n \quad (1.1)$$

Оцінка рівня туристично-рекреаційної привабливості території може здійснюватись за відповідною шкалою (табл.1.5).

Таблиця 1.5 – Шкала довірчих інтервалів для показника, що визначає рівень туристично-рекреаційної привабливості території

Інтервал	Рівень туристично-рекреаційної привабливості території
$0 \leq I < 0,4$	Низький рівень
$0,4 \leq I < 0,6$	Середній рівень
$0,6 \leq I < 0,8$	Достатній рівень
$0,8 \leq I < 1,0$	Високий рівень

Джерело: складено автором

Таким чином, під туристичною привабливістю слід розуміти туристичний потенціал території, експлуатація якого забезпечує інноваційний розвиток самої території, оптимальне туристське навантаження, збереження і навіть відновлення природних, а також соціально-економічних ресурсів, досягнення економічної ефективності, не порушуючи при цьому екологічну рівновагу навколишньої внутрішньої та довкілля. Тобто туристична привабливість дорівнює принципам сталого розвитку.

Одним із інструментів, спрямованих на підвищення привабливості територіальних утворень та стимулювання розвитку туристичних сегментів, є маркетинг території. Під територіальним маркетингом розуміється такий вид діяльності, що дозволяє оцінити залучення інвестицій, процес створення певних туристичних переваг територіального утворення. Територіальний маркетинг спрямований на розробку програм, що сприяють не тільки просуванню та вдосконаленню туристичного бізнесу, а також на залучення більшої кількості туристів, регулювання їх потоків, враховуючи при цьому

туристично-рекреаційне навантаження і взаємини з місцевими співтовариствами з метою досягнення високого рівня туристської привабливості, забезпечуючи частини територіального бюджету.

Туристське навантаження – це така кількість туристів на одиницю наявної площі території, де вони одночасно зможуть перебувати без згубного впливу на зовнішнє та внутрішнє середовище. Нормативи туристичного навантаження багато в чому визначаються видом природних атракцій та сезонністю перебування в них.

Ряд дослідників підкреслюють важливість стратегічного підходу до планування міського простору, в тому числі і рекреаційного. Ми вважаємо, що нові можливості підвищення ефективності використання міської території відкриває поліфункціоналізація міського простору у вигляді формування компактних планувальних утворень із багатоцільовим використанням територій. Так, Т. Плешкановська [4] зазначає, що ефективність використання території міста базується на оптимізації наступних показників: мінімізація середнього комунікаційного радіуса міста, мінімізація витрат часу на пересування, оптимізація лінійної щільності розселення, мінімізація енерговитрат, функціонально-просторова сумісність, поліфункціоналізація використання територій міського плану.

Більшість науковців включають до напрямів оптимізації міських та приміських рекреаційних зон переважно лише інфраструктурні, історико-культурні та соціальні аспекти. Однак, відставання теорії просторової організації та розвитку містобудівних систем від потреб, що постають в нових соціально-економічних умовах вимагають нової методологічної платформи просторової організації як містобудівної так і рекреаційної системи. Теоретичні положення, які були сформовані на засадах поділу економіки не витримують випробувань нинішньою реальністю. На підтвердження такої думки свідчить робота [5], в якій підкреслено, що на урбанізованих територіях екологічної рівноваги досягти неможливо, тому поліпшення стану і якості міського середовища досягається різними заходами: технологічними,

технічними, структурними, архітектурно-планувальними. У роботі зазначено, що функціональне зонування є визнаним ефективним методом моделювання території, результатом якого є не тільки її поділ на окремі ділянки з рекомендованими видами і режимами використання, але й співвідношення методів управління територією з її пріоритетними завданнями, планування управлінських заходів, усунення конфліктів.

Збереження довкілля, зменшення шкоди від виробництва, ефективне енергоспоживання та стійкість до змін клімату – основні пріоритети у питанні відновлення України після перемоги. Післявоєнна відбудова України повинна бути зеленою. А це потребує серйозних зусиль, великих фінансів та продуманої інституційної основи. В Україні створили національну раду, куди увійшли понад 20 окремих експертних груп з різними напрямками, зокрема щодо захисту довкілля. У цих робочих групах працює приблизно 2,5 тисячі експертів. В процесі обговорення вони подали програми та проекти, що планують втілювати при відбудові. Основний лейтмотив «зеленої» відбудови: «Ми не просто маємо відновити те, що зруйнували російські окупанти, ми маємо зробити краще».

Також в процесі відновлення мають бути застосовані найкращі доступні технології і практики. Зараз дуже важливо акцентувати на збереженні екосистем, національних парків, природо-заповідного фонду. В містах України зелені насадження розташовані на площі 4,6 тис. км² (38,4 % міських територій), а для загального вжитку вони доступні на площі 1,6 тисяч км² (13,4 % міських територій). В Україні фактичний показник у середньому на одного міського мешканця – 16,3 кв. м) зелених насаджень [17]. За міжнародними нормами, цей показник має бути не меншим за 21 м². Лише 6 великих міст України відповідали цьому показнику в 2021 році: Нікополь, Біла Церква, Рівне, Львів, Івано-Франківськ, Тернопіль.

Розглянемо елементи комплексної оцінки туристично-рекреаційного потенціалу Дніпропетровської області (Додаток Г) [18].

Розглянувши інформацію [19] можна зробити висновок, що найвищий екотуристичний потенціал мають наступні райони:

- 1) Дніпровський район (площа рекреаційних територій (РТ) – 1,056 тис га.; площа об'єктів природно-заповідного фонду (ПЗФ) – 10,231 тис. га.);
- 2) Новомосковський район (РТ – 0,476 тис. га.; ПЗФ – 18,218 тис. га.);
- 3) Криворізький район (РТ – 0,39 тис. га.; ПЗФ – 4,589 тис. га.).

Розглянемо, які саме природно-заповідні та рекреаційні об'єкти знаходяться в цих районах.

Дніпровський район: Дніпровсько-Орільський природний заповідник, Ландшафтний заказник Кільченський, Лісовий заказник Урочище Ярцево, Комплексна пам'ятка природи Урочище «Лелія» тощо.

Новомосковський район: Ландшафтний заказник Приорільський, Ландшафтний заказник Комарівщина, Ботанічний заказник Балка Бандурка, Ландшафтний заказник Солоний лиман.

Криворізький район: ландшафтний заказник Балка Північна Червона, ландшафтний заказник Інгулецький степ, Ландшафтний заказник Кам'янський прибережно-річковий комплекс, геологічна пам'ятка природи Скелі Мопра, Криворізький ботанічний сад НАН України.

В списку вказано лише природно-заповідні та рекреаційні об'єкти державного значення, а в інших районах області є багато об'єктів місцевого значення (наприклад, в Синельниківському та Павлоградському районах). Також варто зазначити, що деякі заказники чи заповідники охоплюють території одразу декількох районів (наприклад, Дніпровсько-Орільський природний заповідник розташований не лише в Дніпровському, а й в Кам'янському районі).

На території Синельниківського району найбільше лісових площ, пасовищ та сіножатних. Розташовані ключові об'єкти це заказники загальнодержавного та місцевого значення (ландшафтний заказник Бакаї, ландшафтний заказник Преображенський, Дебальцевські лимани, Дібрівський, Мар'їн гай, Петропавлівські лимани, Преображенський та

Андріївський ліс, Антонівський, Балка Велика Осокорівка, Балка Ворона, Балка Горіхова, Балка Скелька, Березово-Вишневецький, Вершина, Воронівський, Гришаї).

На території Новомосковського та Павлоградського районів найбільше об'єктів ПЗФ, пасовищ, сіножатних та лісів та лісовкритих площ.

На території Кам'янського та Дніпровського районів найбільше пасовищ, сіножатних, лісів та лісовкритих площ, а також прибережних захисних смуг.

Проведемо комплексну туристично-рекреаційну оцінку потенціалу Дніпропетровської області на підставі 10 запропонованих критеріїв, а саме: оцінка естетичних якостей території, оцінка мінеральних вод, оцінка лісів, оцінка кліматичних умов, оцінка водоймищ, оцінка природоохоронних територій, історико-культурний потенціал, транспортна щільність асфальтних доріг, забезпеченість закладами індустрії гостинності, оцінка рекреаційного навантаження.

Таблиця 1.6 – Критерії оцінки туристично-рекреаційного потенціалу Дніпропетровської області

Показник	Бали			Значення	Бали	Потенційна можливість збільшення	
	3	2	1				
1. Оцінка естетичних якостей території	Пейзажні ландшафти, екзотика, унікальність	Низький рівень унікальності, відсутність контрастів	Рівнинні, сильнозалісені території	Рівнинні території	1	Збільшити неможливо	
2. Оцінка мінеральних вод	Понад 1000 м ³ /доба/км ²	100-1000 м ³ /доба/км ²	100 м ³ /доба/км ²	<100 м ³ /доба/км ²	1	Збільшити неможливо	
3. Оцінка лісів	40-60%	15-40%; більше 60%	менше 15%	2,7%	1	Збільшити неможливо	
4. Оцінка кліматичних умов	Літо	Понад 100 днів t>15°C	80-100 днів t>15°C	Менше 80 днів t>15°C	120-140 днів t>15°C	3	Умови задовільні
	Зима	Понад 110 днів t<0°C	100-110 днів t<0°C	Менше 100 днів t<0°C	101-119 днів t<0°C	3	Умови задовільні
5. Оцінка водоймищ	85+% незабруднених водоймищ універсального користування	50-85% незабруднених водоймищ універсального користування	Менше 50% незабруднених водоймищ універсального користування	52%	2	Очищення водоймищ	

Продовження табл. 1.6

6. Оцінка природоохоронних територій	Більше 5%	3-5%	До 3%	Заповідність 4%	2	Збільшення заповідності
7. Історико-культурний потенціал	Більше 18 об'єктів на 100 км ²	8-18 об'єктів на 100 км ²	Менше 8 об'єктів на 100 км ²	19 об'єктів на 100 км ²	3	Умови задовільні
8. Транспортна щільність, асфальтних доріг	Більше 0,42 км на км ²	0,29-0,42 км на км ²	Менше 0,29 км на км ²	0,33 км на км ²	2	Поліпшення транспортної доступності та якості доріг
9. Забезпеченість закладами готельно-ресторанної сфери	Більше 30 на 100 км ²	10-30 на 100 км ²	Менше 10 на 100 км ²	8 на 100 км ²	1	Збільшення кількості закладів
10. Оцінка рекреаційного навантаження	Гірські місцевості	Горбисті, височинні місцевості	Рівнинні, низовинні місцевості	Рівнинні, низовинні місцевості	1	Збільшити неможливо
Загальна сума балів (max 30)					17	

Джерело: розробка автора

За формулою (1.1) розрахуємо рівень туристично-рекреаційної привабливості Дніпропетровської області (I). Отримаємо $I=0,56$, що, за даними табл. 1.5, відповідає середньому рівню.

Тим не менше, Дніпропетровська область є геополітичним і геокультурно значущим регіоном, великим транспортно-транзитним вузлом, територією, яка має значні запаси природних ресурсів.

Унікальність становища, природних умов та історичної спадщини Дніпропетровської області дозволяє розвивати її території різні види як внутрішнього, і в'їзного туризму. Сприятливі умови для розвитку лікувально-оздоровчого туризму визначаються цілющими властивостями курорту Солоний Лиман та запасами мінеральних вод.

На території Дніпропетровської області ростуть безліч унікальних та рідкісних видів рослин, деякі з яких належать до реліктів стародавніх геологічних епох, що також дозволяє розвивати екологічний, пізнавальний та науковий види туризму. До науково-пізнавального туризму спонукає і наявність на території області численних археологічних та історичних пам'яток.

Висновки до розділу 1

За результатами досліджень, виконаних розділі 1, зроблено наступні висновки.

1. Проведений аналіз свідчить про суттєві відмінності в методологічних засадах таксономізації та виокремлення туристично-рекреаційних територіальних одиниць. Як правило, у світовій практиці для здійснення поділів застосовувалися і застосовуються формальні підходи. Територіальні одиниці виділяються відповідно до форм природокористування з урахуванням правового регулювання у сфері землекористування та відносин суб'єктів природокористування.

2. В Україні існують значні відмінності між галузевим районуванням і схемами планування територій розвитку рекреації і туризму. Принципи, закладені при проведенні галузевого рекреаційно-туристичного районування, не завжди узгоджуються з нормативно-правовими актами, спрямованими на регулювання системи просторового планування.

3. Наявні результати наукових, науково-прикладних досліджень свідчать про відчутний рекреаційно-туристичний потенціал нашої країни, який формується всіма наявними природними, історичними, культурними та соціально-економічними ресурсами. Сьогодні актуальними є: формування рекреаційних, туристичних, санаторно-курортних просторів з метою ефективного та раціонального природокористування; розробка шляхів дбайливого використання природних лікувально-рекреаційних ресурсів шляхом проектування зон розвитку туризму та курортів; розробка конкурентоспроможного національного та регіонального туристичного продукту.

3. Запропоновано визначати туристично-рекреаційну привабливість території як певний туристичний потенціал, експлуатація якого забезпечує інноваційний розвиток самої території, оптимальне туристське навантаження, збереження і навіть відновлення природних, а також соціально-економічних

ресурсів, досягнення економічної ефективності, не порушуючи при цьому екологічну рівновагу довкілля.

4. Запропоновано методологію оцінки рівня туристично-рекреаційної привабливості території на основі врахування десяти критеріїв, інтерпретація яких здійснюється за відповідною шкалою. Запропоновані методики оцінки туристично-рекреаційного потенціалу є сучасними та відрізняються достатньою простотою, економічністю, високою інформаційною ємністю, засновані на використанні загальнодоступних відкритих статистичних даних.

5. Визначено, що, незважаючи на те, що Дніпропетровська область є геополітично і геокультурно значущим регіоном, великим транспортно-транзитним вузлом, територією, яка має значні запаси природних ресурсів, її розрахований рівень туристично-рекреаційної привабливості (I) складає 0,56, що відповідає середньому рівню.

РОЗДІЛ 2. СУЧАСНИЙ СТАН ТА МОЖЛИВОСТІ РОЗВИТКУ ТУРИСТИЧНОГО БІЗНЕСУ В ДНІПРОПЕТРОВСЬКІЙ ОБЛАСТІ

2.1 Характеристика туристичного бізнес-середовища в регіоні

Перш за все, проведемо аналіз поточного стану туристичної сфери Дніпропетровського регіону, який визначає умови її подальшого існування і розвитку за інформацією Головного управління статистики у Дніпропетровській області (табл. 2.1).

Таблиця 2.1 – Кількість туристів Дніпропетровського регіону, обслугованих туроператорами та турагентами (за видами туризму)

Рік	Кількість туристів, обслугованих туроператорами та турагентами, усього	у тому числі		
		в'їзні (іноземні) туристи	виїзні туристи	внутрішні туристи
2010	164461	8656	82820	72985
2011	105725	4873	49897	50955
2012	105413	1122	48788	55503
2013	64476	16	45939	18515
2014	68303	105	52983	15215
2015	81249	28	68504	12717
2016	56803	—	49540	7263
2017	46121	—	38926	7195
2018	57770	—	49994	7776
2019	75526	1	68043	7482
2020	116981	—	107752	9229
2021	154215	2	136215	17998
2022	78100	—	73202	4898

Джерело: [14]

Очевидною є різна чутливість до вказаних стресових соціально-економічних станів попиту на виїзні тури, порівняно із попитом на внутрішній туризм. Наслідком кризи 2009 р. стало стрімке падіння валютного курсу гривні, що у значно більшій мірі привело до падіння попиту на виїзний туризм

відносно попиту на внутрішній. У випадку обмежувальних заходів 2020 р. темпи падіння попиту на внутрішній туризм суттєво перевищили темпи падіння попиту на виїзний, що свідчить про значно меншу жорсткість дотримання вимог карантинних обмежень у країнах, куди спрямовується найбільший зовнішній туристичний потік – Туреччині та Єгипті.

Таким чином, можна зробити висновок про більшу стійкість виїзного туристичного потоку до стресових соціально-економічних станів (військові дії, карантинні обмеження тощо), і максимально високу чутливість до вказаних факторів в'їзного туристичного потоку. Внутрішній туризм на цій умовній шкалі займає проміжну позицію і, як свідчать дані поточного періоду, найбільшому негативному впливу піддається у випадку військових дій на території країни або введення організаційних обмежень медико-санітарного характеру (карантину) і, в меншій мірі, внаслідок падіння рівня життя (особистих доходів).

Дані, які характеризують кількість туристичних операторів і туристичних агентів у 2020-2022 рр., наведені у табл. 2.2.

Таблиця 2.2 – Кількість туроператорів та турагентів у Дніпропетровському регіоні за період 2020-2022 рр.

Рік	Кількість туристичних операторів і туристичних агентів		
	2020 р.	2021 р.	2022 р.
Юридичні особи	119	111	109
Фізичні особи-підприємці	297	318	322

Джерело: складено автором за даними [14]

Вони свідчать про тенденцію зниження кількості підприємницьких структур туристичної сфери, які працюють як юридичні особи, і збільшення кількості підприємців – фізичних осіб. Вказана тенденція, ймовірно за все, пов'язана з особливостями оподаткування підприємницької діяльності і свідчить про бажання туристичного бізнесу мінімізувати власне податкове

навантаження.

У табл. 2.3 наведені дані, які ілюструють потенціал колективних засобів розміщування (КЗР) Дніпропетровського регіону у 2020-2022 рр.

Таблиця 2.13 – Колективні засоби розміщування Дніпропетровського регіону (юридичні особи, відокремлені підрозділи юридичних осіб)

Рік	Кількість колективних засобів розміщування, од	Темп зміни до поперед попер року, %	Кількість місць у колективних засобах розміщування, од	Темп зміни до поперед попер року, %	Кількість осіб, що перебували у колективних засобах розміщування	Темп зміни до поперед попер року, %
2018	93	-	11826	-	383907	-
2019	106	114,0	13070	110,5	377294	98,3
2020	87	91,5	8047	61,6	151077	40,0

Джерело: складено автором за даними [11]

Із наведених даних можна зробити два висновки. По-перше, великі учасники ринку мають більш високу стійкість до коливань кон'юнктури туристичного ринку з огляду на більшу можливість переорієнтації на інші ринки. Таким чином, завдяки своїй гнучкості, саме великі учасники ринку КЗР формують резерв місць розміщення туристів на внутрішньому регіональному туристичному ринку, забезпечуючи гнучкість всього ринку КЗР і його «підлаштування» під мінливий туристичний потік.

По-друге, очевидними є більш висока конкурентоздатність і цінова гнучкість малих учасників ринку КЗР, які виграють у великих учасників конкурентну боротьбу за споживача. Але, з огляду на суттєве переважання темпів зменшення кількості осіб, що перебували у КЗР (60%) над темпами зниження кількості місць у них (38,4%), можна стверджувати про загальне зниження завантаженості КЗР. Тобто, не дивлячись на більшу конкурентоздатність дрібних учасників ринку, саме вони виявились найбільш економічно вразливими до карантинних обмежень та відповідного зниження ринкової кон'юнктури.

Також, звертає на себе увагу відмінність цифр щодо кількості осіб, що

перебували у КЗР за даними табл. 2.3, та кількості внутрішніх туристів у регіоні за даними табл. 2.2. Суттєва відмінність цих значень свідчить про різницю між потоком туристів, які скористувались послугами туристичних посередників, та реальною кількістю людей, які здійснили внутрішні туристичні подорожі у Дніпропетровський регіон. на користь варіанту самостійного вибору траєкторії внутрішнього туризму, свідчить про те, що:

- користувачами внутрішнього туризму виступають переважно люди з середнім і нижче рівнем добробуту (доходу);

- значна кількість внутрішніх туристів користується послугами незареєстрованих (переважно, індивідуальних) і, відповідно, більш дешевих засобів розміщення;

- споживачі не бажають сплачувати посереднику за послугу, яка не володіє заявленою цінністю, і яку вони здатні виконати самостійно;

- посередник пропонує стандартний і давно відомий набір варіантів внутрішніх подорожей (атракцій), які не викликають у споживача інтересу і бажання скористатись його послугою, а, тим більше, сплачувати за неї.

До речі, останні два твердження пояснюють причину того, чому туристичні фірми та агенти фокусують свою діяльність саме на виїзному туризмі, тобто, коли послуга посередника у очах споживача має цінність (і не тільки інформаційну), і він готовий за неї платити, а перелік варіантів маршрутів подорожей або варіантів відпочинку необмежений і залежить лише від бюджету споживача.

Очевидно, що споживчою цінністю буде володіти право хоча б обмеженої виключності доступу посередника до певного унікального туристичного маршруту чи атракції. Така можливість може з'явитись у посередника, якщо він стане учасником ланцюга реалізації інноваційного туристичного продукту, яким за своєю природою є кластерний продукт.

Зазначимо, що останнє твердження стосується не лише туристичних компаній і агентів, як підприємств, які здійснюють кінцеву реалізацію туристичного продукту, а й всіх учасників туристичного кластеру. Тому

кластеризація туристичної сфери створює значні шанси щодо максимізації споживчої цінності створюваного у кластері туристичного продукту, перш за все, для внутрішнього туристичного потоку і, відповідно, значно підвищує, насамперед, внутрішню конкурентоспроможність компаній, які його виробляють. У свою чергу, досягнення певного рівня внутрішньої конкурентоспроможності дасть можливість туристичним кластерам вийти зі своїми інноваційними продуктами на міжнародний ринок, що дозволить залучити в'їзний туристичний потік і говорити вже про зовнішню конкурентоспроможність.

Як зазначалось вище, підприємства туристичної сфери представлені, в основному, у формі малих і середніх підприємств, тому їхнє об'єднання в кластери є найбільш доцільним в тих регіонах України, де є значний туристичний та інноваційний потенціал, а також розвинена інфраструктура. Ці передумови мають бути проаналізовані і визначені можливості відносно інноваційного розвитку цих підприємств на основі кластерного підходу. Такий аналіз повинен включати економічну характеристику регіону з перспективною оцінкою можливостей і тенденцій розвитку ряду секторів і підприємств туристичної сфери діяльності [33, с. 112]. Тобто, для визначення передумов об'єднання підприємств туристичної сфери в кластер, необхідно дослідити соціально-економічний стан Дніпропетровського регіону з виявленням сильних та слабких сторін, загроз і можливостей, які мають суттєвий вплив на розвиток туристичного кластера.

В туристичній сфері регіону в досліджуваному періоді простежується певне зростання обсягів наданих послуг, проте він менший, ніж у промисловому сектору. Відповідно, приріст наданих туристичних послуг у 2017 р. порівняно з попереднім роком склав 17,2%, у 2018 р. - 16,1%, у 2019 р. - 17,5%, у 2020 р. - 13,3% [11]. Найбільш представленим напрямом сфери туризму регіону є виїзний туризм.

На підставі проведеного аналізу соціально-економічного потенціалу Дніпропетровського регіону були визначені сильні і слабкі сторони, а також

загрози і можливості перспективного розвитку регіону.

Варто відмітити, що динаміка розвитку регіону в цілому є позитивною. Тому, підприємства сфери туризму Дніпропетровського регіону мають потенціал для ефективного розвитку на основі об'єднання в кластери. Необхідно врахувати той факт, що розвиток підприємств сфери туризму в кластерах в перспективі може вирішити численні проблеми, наявні в регіоні:

- знос основних фондів готельно-ресторанного комплексу і загалом сфери послуг (більш ніж на 60%), при цьому, підприємства не мають фінансових ресурсів для модернізації і впровадження новітніх технологій;

- безробіття, збільшення кількості людей, які знаходяться за межею бідності, зниження платоспроможного попиту;

- співвідношення в'їзного і виїзного туризму визначається не на користь першого. Тому, просування на туристичний ринок інноваційного продукту туристичного кластера здатне змінити негативну тенденцію на користь в'їзного туризму в регіоні;

- погіршення демографічної ситуації, яке посилюється масовим виїздом працездатного населення на роботу за кордон;

- недосконалість міжбюджетних стосунків: за величиною валового регіонального продукту Дніпропетровський регіон щорічно займає одне з перших місць серед інших регіонів України (тобто, його внесок у формування доходної частини державного бюджету є одним з найбільших), а за рівнем зустрічного потоку – у вигляді субвенцій та субсидій з державного бюджету до бюджету регіону – Дніпропетровська область займає останні позиції серед регіонів України.

Виходячи з цього, пропозицію розвитку підприємств сфери туризму можна розглядати не лише в економічному, але і в соціальному контексті. Це сприятиме рішенню як економічних, так і наболілих соціальних проблем підприємств сфери туризму, і регіону в цілому. Необхідно відмітити, що реалізація кластерних проєктів може виступити як дієвий інструмент державних органів влади у напрямі формування сприятливих умов соціально-

економічного розвитку. Проте враховуючи той факт, що процес об'єднання підприємств сфери туризму Дніпропетровського регіону, незважаючи на позитивний досвід інших українських областей, досі не був розпочатий, можна зробити висновок, що існують чинники, які гальмують процеси розвитку підприємств сфери туризму на основі кластерного підходу.

Найбільш вагомий вплив на розвиток туристичного потенціалу Дніпропетровської області має Управління культури, туризму, національностей і релігій Дніпропетровської ОДА, основним завданням якого є реалізація державної політики у сферах культури та мистецтва, туризму та курортів, охорони культурної спадщини, а також у сфері міжнаціональних та міжконфесійних відносин. Представництво області постійно бере участь у міжнародних, всеукраїнських та міжрегіональних виставкових заходах, що сприяє популяризації регіонального туристичного продукту.

Можлива підтримка може здійснюватися через різні відділи та міністерства залежно від особливостей кожної окремо взятої країни і може включати просування туристичних об'єктів сектора, іноді з невеликими фінансовими ресурсами для підтримки проєктів на сільських територіях.

Загальна оцінка ефективності сільського туризму позитивна: визнається, що туризм на сільських територіях має відносно високий позитивний економічний ефект, проте детальна окрема статистика з сільського туризму не завжди представлена через різні обставини, зокрема і той факт, що сільський туризм включає сотні додаткових. послуг та видів бізнесу.

Окрім того, туристична агенція налагоджує співпрацю із представниками Всеукраїнської громадська неприбуткова організація «Спілка сприяння розвитку сільського зеленого туризму в Україні».

Місія спілки: об'єднати господарів садиб та туристів на найпотужніших комунікаційних та маркетингових платформах, створити туристам привабливу та якісну альтернативу при виборі відпочинку у вигляді сільського зеленого туризму і допомогти господарям садиб досягти сталого розвитку.

Спілка запровадила систему добровільної сертифікації «Українська гостинна садиба», яка складається із трьох категорій – третя (найвища), друга і базова (рисунки 2.1, 2.2).



Рисунки 2.1, 2.2 – атрибутика мережі «Українська гостинна садиба»

Джерело: [22]

Спілка має на меті впроваджувати перехід від роз'єднаних садиб до кластерів сільського зеленого туризму в Україні, а також сформувати і підтримувати відповідне середовище, яке надасть можливість покращити добробут сільського населення та якість життя за рахунок диверсифікації господарської діяльності, повніше використовувати та зберігати природний та історико-культурний потенціал сільської місцевості.

Третя – найвища категорія.

Сільська садиба «Два куми», смт Петриківка вулиця Дніпрова, 2. Головною родзинкою садиби є оздоровчі процедури, баня, чан та бочка на дровах які функціонують цілий рік. В сезон цвітіння проходить заготівля фірмового чаю та меду з власної пасіки.

Кластер власників сільських садиб «Сьоме небо», садиби «Веселка» та «Диканька», с. Обухівка, вул. Затишна, 106. Це унікальне місце сімейного

відпочинку закритого типу. Тут можна відпочити в автентичних номерах і будинках, які збудовані з натуральних екоматеріалів. Кластер працює цілий рік, але деякі розваги доступні лише влітку.

Є можливість відвідати банний комплекс (баня по-білому, інфрачервона сауна, карпатський чан, соляна кімната), насолодитись різними видами масажу; відвідати ресторан, де страви готують з натуральних продуктів і в печі; взяти в оренду велосипеди для сімейної прогулянки в лісі тощо.

Друга категорія

Садиба «Дача Едельвейс», Дніпровський район, Кіровська селищна рада, Садівниче товариство «Енергетик-1», діл. 37. Садиба знаходиться у смт. Кіровське, Дніпропетровської області, недалеко від річки Оріль на кордоні з Орільським заповідником. Розміщення пропонується в окремому корпусі, у 8-ми місних кімнатах. Всі зручності в номерах (душ, туалет), гаряча вода цілодобово. Територія огорожена парканом і має свій вихід в ліс. Забезпечується цілодобова охорона.

На території працює дитячий табір, організуються походи, за безпеку відповідають професійні інструктори та керівники груп, які пройшли спеціальне навчання і підготовку. Активно-спортивну програму проводять інструктори з професійної альпіністської і туристської підготовки, творчу та тренінгову програму ведуть інструктори, які мають досвід і вміння.

Пропонується вивчення англійської мови в ігровій формі; гончарство; стрільба з лука; бадмінтон; піші прогулянки і походи; командне змагання - квест-пригода; тренінги розвитку особистості, розвитку інтелекту, психологічні, акторської майстерності; розвиваючі командні ігри та змагання; прикладна творчість, hand made (виготовлення дачних декорацій з натуральних матеріалів); основи садівництва.

Базова категорія

Ландшафтний парк Світлани Кульбашної, Солонянський район, село Військове, вул. Дніпровська, б.14. Приватний ландшафтний парк розташований на березі Дніпра відкритий для відвідування. Сюди можна

приїхати на пікнік з друзями, на екскурсію групами від 15 до 200 осіб з харчуванням, або маленькими групами без харчування. Можна відзначити весілля чи іншу подію, або приєднатись до гостей музичних фестивалей. Групи до 10 осіб мають можливість зупинитись в апартаментах.

Окрім того пропонується також цілий ряд індивідуальних екологічно-орієнтованих маршрутів, зокрема із бердвотчингу (з англ. birdwatching. – спостереження за птахами).

Спостереження за птахами стає все більш популярним серед європейських туристів. Сполучене Королівство є найбільшою європейською країною-джерелом для спостереження за птахами, за нею йдуть Нідерланди та Німеччина. В Україні бердвотчинг також набирає популярності. Найбільша спільнота знаходиться на Дніпропетровщині. Голова Дніпровського товариства охорони птахів відмічає, що за останні роки напрям стає дедалі популярнішим, особливо серед молоді і в майбутньому тільки набиратиме обертів в Україні. Привабливою для бердвотчерів є територія регіонального ландшафтного парку «Дніпрові пороги». Протягом року тут можна спостерігати понад 100 видів птахів, серед яких багато червонокнижних, зокрема сокіл-сапсан, поморник, стрепет, рідкісні види північних чайок та ще багато птахів, про існування яких люди часто і не здогадуються.

Оскільки бердвотчинг може відбуватись як на заповідних, так і на сільських територіях, які не постраждали від урбанізаційних процесів, розглядається можливість для пропозиції комплексних екологічних турів, які поєднують перебування у сільських гостинних садибах Дніпропетровщини із бердвотчингом.

Споживачі все більше уваги приділяють товарам та послугам, які позиціонують себе як дружні до довкілля, в регіоні активізуються процеси озеленення всіх сфер економіки, в тому числі, індустрії туризму.

Окремої уваги як місце концентрації історичних, етнографічних та екологічних традицій гостинності заслуговує Петриківська громада (з 2020 року внаслідок адміністративно-територіальної реформи є частиною

Дніпровського району). Традиційно ця територія зорієнтована на задоволення культурно-освітніх потреб школярів та студентів (спадщина ЮНЕСКО, центри народної творчості, етнографічні та краєзнавчі музеї), що дозволяє виділити її в окремий туристичний район області, однак протягом останнього десятиліття активно розвивається напрямок задоволення потреб у короткотерміновому відпочинку жителя великого міста в екологічно чистому середовищі. Так, за даними [20], на Петриківщині сьогодні прикладами осередків популяризації сільського туризму є наступні заклади.

1. с. Гречане:

– етнохутір «Козацька Січ», де представлені зразки козацького побуту, музей-садиба, козацька церква, організуються вистави, театралізовані екскурсії, свята.

– хутір «Галушківка», який включає в себе макет козацького укріплення, козацькі садиби, музей сільського побуту ХІХ ст. та музей Хреста, на сьогодні – єдиний музей такого роду в регіоні.

2. с. Мала Петриківка, музей-садиба «Миколин Хутір», де представлена можливість ознайомитись із традиційними прикладними мистецтвами, скуштувати українські національні страви та відвідати майстер-класи.

3. с. Судівка, зелена садиба «Благодатне», де пропонуються екологічні фермерські продукти та майстер-класи з їхнього виготовлення. Є можливість ночівлі, харчування, пропонується рибна ловля. В давнину територія садиби входила до Протовчанської паланки. Садиба Благодатне утворюється в 2003 році. Рішенням правління Співки сприяння розвитку сільського зеленого туризму в Україні про членство в спілці, господарство є учасником програми «Українська гостинна садиба». Місією зеленої садиби є відновлення народних українських традицій та обрядів.

4. смт. Курилівка, родинна ферма та кінний двір «Отаман», який пропонує екологічну фермерську продукцію та кінні маршрути, в тому числі і реабілітаційного характеру. Пропонуються тематичні фотосесії, оренда коней для проведення свят.

5. с. Єлизаветівка, ферма та кінний двір – працює з 2005 року, тут пропонується оренда альтанок для денного відпочинку, рибалка, фермерська екологічна продукція, відвідування контактного зоопарку та прогулянки верхи.

2.2 Напрями розвитку лікувально-оздоровчого туризму в Дніпропетровській області на прикладі ЛОК «Хімік»

Оздоровчий туризм в Україні міг би конкурувати із зарубіжним, оскільки в нашій країні є багато термальних джерел, грязей, родовищ озокериту та подібних унікальних природних ресурсів. Наприклад, за запасами озокериту Україна займає перше місце у світі. На Бориславському родовищі у Львівській області зосереджено до 85% світових запасів цього мінералу, а за якістю йому немає рівних, адже тільки тут у жилах знаходять чистий озокерит. Однак це унікальне родовище не розробляється; шахта покинута.

За 13 км від Одеси розташований унікальний природний об'єкт – санаторій «Куяльник» з джерелами оздоровлення, мінералізованою ропою, муловими грязями та мінеральною водою, один із найстаріших бальнеогрязьових курортів України, що спеціалізується на лікуванні захворювань нервової системи, опорно-рухового апарату, шкірних захворювань та безпліддя грязями, які за своїм складом цінуються навіть вище, ніж грязюка Мертвого моря. Часткова реконструкція житлових будинків та оновлена лікувальна база залучає пацієнтів з усієї України; однак недостатньо розвинена інфраструктура курорту не дозволяє повністю використовувати природні ресурси санаторію для залучення іноземних туристів. Великий потенціал для розвитку мають курорти Закарпаття, Одеської, Миколаївської, Запорізької та Київської областей, Трускавця, Миргорода, Хмельника, Морщина, але проблема полягає у відсутності державного фінансування.

Як зазначається на сайті ДніпроОДА [40], Дніпровський Медичний

Кластер (Dnipro Medical Cluster) – це логістичний осередок, створений для просування медичного та туристичного потенціалу Дніпропетровщини, розвитку масового регіонального, міжрегіонального та міжнародного медично-оздоровчого туризму регіону шляхом організації та реалізації спільних проєктів, а також постійної підтримки ініціатив та діяльності кожного з членів Кластеру. Учасниками ГС «Дніпровський Медичний Кластер» є такі організації різної форми власності:

- Дніпропетровська обласна дитяча клінічна лікарня;
- КП «Дніпропетровський обласний перинатальний центр зі стаціонаром» ДОР;
- Дніпропетровська обласна клінічна офтальмологічна лікарня «ДОКОЛ»;
- Центр медичної та соціально-педагогічної реабілітації «Dnipro Sensory World»;
- Стоматологічна клініка «Neo Dental Clinic»;
- Клініка репродуктивної медицини «IVF Genesis Dnepr»;
- Лікувально-діагностичний центр «СІМ'Я» (Новомосковськ);
- Клініка пластичної хірургії «Adassa Medical Clinic»;
- Хірургічна клініка «Garvis»;
- ЛОР-клініка професора Березнюка В.В.;
- Академія зниження ваги «TRIO» (готель GOOD ZONE);
- Центр Екстренної Медицини «Олеся»;
- БО «БФ «Генофонд Майбутнього»;
- Консалтингова компанія «Dnipro Premium Clinic».

На Дніпропетровщині все створені медично-туристичні маршрути за такими напрямками:

- консультація високопрофесійних лікарів, наприклад, «Лікар-легенда: Падалко Людмила» (високоспеціалізована акушерсько-гінекологічна медична допомога у складних випадках), «Лікар-Легенда: Денис Сурков (Док на Прийомі)» (високоспеціалізована медична допомога в складних неонатальних

випадках);

– спеціалізовані табори або програми, наприклад, «Академія зниження ваги TRIO» (на території сучасного заміського комплексу GOOD ZONE), «Sensory Aut Camp» (дитячий табір для оздоровлення та відпочинку дітей із особливими освітніми потребами на базі Центру медичної та соціально-педагогічної реабілітації «Dnipro Sensory World»); «Онкогематологічний Центр: Школа Супергероїв» (освітні послуги для дітей, які знаходяться на тривалому лікуванні);

– послуги відповідно до типу захворювання, наприклад, стоматологічний маршрут «NEO INCLUSIVE»; «ЛОП-клініка професора Березнюка В.В.»; «Нейрохірургія» (допомога дітям з ДЦП та іншими спастичними синдромами); «Комбустіологія. Дитяча пластична хірургія» (високоспеціалізована допомога важкоопеченим дітям).

Дніпропетровська область характеризується суттєвим високваліфікованим кадровим потенціалом та доступом до передових медичних технологій, достатньою ресурсною та матеріально-технічною базою. Одночасно із цим, регіон має достатній відсоток заповідності природних територій – 20,54% [42]. Дніпропетровська область – єдина в Україні – має унікальні ресурси для проведення реабілітації підгострого періоду опіків (2 заклади). Окрім цього, регіон спеціалізується на проведенні нейрореабілітації (8 закладів), м'язово-скелетної реабілітації після операцій на опорно-руховому апараті та ревматологічних захворювань (7 закладів), кардіореабілітації (6 закладів), медико-психологічній реабілітації військових (6 закладів), реабілітації після оперативних втручань на органах зору (3 заклади).

Розглянемо можливості розвитку лікувально-оздоровчого туризму на базі вже існуючих закладів на прикладі лікувально-оздоровчого комплексу (тут і далі – ЛОК) «Хімік».

ЛОК «Хімік» розташований у заміській зоні м. Кам'янське Дніпропетровської області на березі Дніпродзержинського водосховища на 24

км автодороги Кам'янське-Шульгівка. Функціонує із грудня 1980 року, перебуває у складі акціонерного товариства «ДНПРОАЗОТ», м. Кам'янське [33].

Можливі лікувальні процедури (за призначенням лікаря):

- режим: щадний, щадно-тренувальний, тренувальний;
- дієта: №5 №7 №9 №10 №15;
- кліматотерапія;
- бальнеолікування: сухі вуглекислі ванни; морські ванни; хвойно-морські ванни; йодо-бромні ванни; скипидарні ванни; бішофітові ванни; перлинні ванни; поперековий душ; циркулярний душ; висхідний душ; зонтичний душ; душ Шарко;
- лімфадренаж;
- ароматерапія;
- кімната психологічного розвантаження із люстрою Чижевського;
- солярій;
- електролікування: дарсонвалізація; магнітотерапія; ампліпульстерепія; ультразвукова терапія; електростатичний душ;
- світлолікування: лазеротерапія; скануюче лазерне опромінення; біоптрон – терапія низькоінтенсивними поляризованими електромагнітними хвилями оптично-інфрачервоного діапазону;
- масажі: ручний масаж; масажне ліжко з інфрачервоним тепловим випромінювачем та нефритовими ролами; підводний душ масаж;
- теплолікування: парафіно-озокеритові аплікації;
- фітотерапія;
- зал лікувальної фізкультури: заняття на профілакторі Євмінова з інструктором; заняття на спортивних тренажерах з інструктором ЛФК; ранкова гімнастична зарядка; терренкур (дозовані фізичні навантаження у вигляді пішохідних прогулянок) під наглядом інструктора ЛФК.

На теперішній час ЛОК «Хімік» пропонує чотири комплексні програми лікування та оздоровлення [33]: програма оздоровлення для відпочиваючих із

захворюваннями серцево-судинної системи в тому числі з цереброваскулярною патологією; програма оздоровлення для відпочиваючих з захворюваннями опорно-рухової системи; програма оздоровлення відпочиваючих з захворюваннями бронхо-легеневої системи; програма лікування та реабілітації відпочиваючих з захворюваннями шлунково-кишкового тракту (Додаток А).

Культурне життя ЛОК «Хімік» організоване на високому професійному рівні. В закладі проводяться тематичні та святкові концерти, урочисті вечори, дискотеки, караоке, конкурси. Для дітей проводяться різні ігрові програми, відкрито ігрову дитячу кімнату, що цікаво для дітей та зручно батькам, є можливість залишити дитину в ігровій кімнаті на час проходження процедур. До послуг відпочиваючих: бібліотека, спортивні майданчики, більярдна, настільний теніс, берегова зона відпочинку, тренажерний зал, безкоштовна зона Wi-Fi, дитячий майданчик (Додаток Б).

У ЛОК «Хімік» також працюють фахівці: терапевти, педіатри, гінеколог, ЛОР-лікар, невропатолог, кардіолог, бронхолог, психотерапевт, психолог, стоматолог, стоматолог-ортопед, інструктор ЛФК, масажисти тощо.

Медичні показання для перебування у лікувально-оздоровчому комплексі наведені в таблиці 2.1.

Таблиця 2.1 – Медичні показання для перебування у ЛОК «Хімік»

Захворювання опорно-рухового апарату	ревматоїдний артрит, остеоартрози, остеохондрози поза загостренням
Захворювання серцево-судинної системи, у тому числі цереброваскулярна патологія	гіпертонічна хвороба, хронічні порушення мозкового кровообігу, дисциркуляторна енцефалопатія, наслідки перенесеного мозкового кровообігу, флебіт, тромбофлебіт, варикозне розширення вен (поза загостренням)
Захворювання органів дихання	стани після перенесених гострого бронхіту та пневмонії, хронічний бронхіт, бронхіальна астма 1 ст. (поза загостренням)
Захворювання органів шлунково-кишкового тракту	хронічні гастрити, виразкова хвороба шлунку та дванадцятипалої кишки; хронічні захворювання печінки, жовчовивідних шляхів (поза загостренням)

Захворювання сечостатевої системи	хронічний пієлонефрит, цистит (поза загостренням)
ЛОР-патологія	хронічні риніти, фарингіти, тонзиліти тощо (поза загостренням)
Захворювання ЦНС та ПНС	неврози, нейроциркулярні дистонії
Захворювання ендокринної системи	цукровий діабет (компенсований)

Джерело: [33]

Невід’ємною складовою оздоровлення у ЛОК «Хімік» є раціональне харчування, яке значно підвищує ефективність впливу на організм специфічних лікувальних факторів. У їдальні створені комфортні умови для їди: гарне сервірування, кондиціонери для підтримки мікроклімату, ввічливий персонал. Меню різноманітне, збалансоване не лише за основними хімічними інгредієнтами (білки, жири, вуглеводи), а й за набором амінокислот, мінералів, вітамінів. До його складу входять: м’ясо, риба, молочні вироби, соки, свіжі овочі та фрукти, смачна випічка.

У лікувально-оздоровчому комплексі для приготування їжі використовуються продукти виключно високої якості, екологічно чисті та сертифіковані.. За рекомендацією лікаря призначається дієтичний стіл. Протипокази для перебування у лікувально-оздоровчому комплексі: туберкульоз, рак, захворювання крові, психічні захворювання.

Розміщення пропонується у корпусах закладу, фасади розгорнуті у бік річки, де з номерів відкривається чарівний річковий краєвид. До річки близько 100 метрів. У кожному номері є балкон. Кожен номер має необхідні меблі та обладнаний санвузлом, умивальником, телевізором, холодильником. Типи номерів закладу (Додаток Б):

- однокімнатний – для комфортного розміщення, площею 16 кв.м, складається з однієї спальні з одним або двома роздільними ліжками;
- однокімнатний «Люкс» – номери площею 16 кв.м., складаються з однієї спальні з одним або двома окремими ліжками, обладнаний кондиціонером;

– двокімнатний – площею 32 кв.м., складається з невеликої вітальні та спальні. Максимальне розміщення – 2+2;

– двокімнатний «Люкс» – світлі двокімнатні номери, площею 32 кв.м., складається з вітальні та спальні. Максимальне розміщення 2+2, обладнаний кондиціонером.

2.3 Заходи щодо реалізації потенціалу лікувально-оздоровчого туризму в Дніпропетровській області

Психологічна реабілітація та соціальна адаптація легкого та середнього ступеня для військових може бути організована на базі лікувально-оздоровчих закладів, зокрема, і ЛОК «Хімік». Створення ефективної взаємодії щодо надання послуг психологічної реабілітації військових включатиме такі етапи:

– об'єднання та інтеграція вже існуючих у системі охорони здоров'я сервісів та послуг;

– створення «містка» між медичними та соціальними послугами – на базі лікувально-оздоровчих комплексів;

– ключові посади: куратор мережі, кейс-менеджер, клінічний психолог.

Відповідно до статті 11 Закону України «Про соціальний і правовий захист військовослужбовців та членів їх сімей» [42] особи, які звільняються або звільнені з військової служби з числа ветеранів війни, мають право на безоплатну психологічну допомогу. Коштом бюджетної програми здійснюється психологічна реабілітація осіб (далі – отримувач послуг), яким установлено один з таких статусів:

– учасника бойових дій;

– особи з інвалідністю внаслідок війни;

– учасника війни;

– постраждалого учасника Революції Гідності;

– члена сім'ї загиблого (померлого) ветерана війни;

– члена сім'ї загиблого (померлого) Захисника чи Захисниці України;

– члени сім'ї учасника бойових дій; особи з інвалідністю внаслідок війни; учасника війни; постраждалого учасника Революції Гідності зазначених вище категорій.

На період воєнного стану та протягом трьох місяців після його припинення або скасування до отримувачів послуг належать також військовослужбовці (резервісти, військовозобов'язані, добровольці Сил територіальної оборони) Збройних Сил, Національної гвардії, СБУ, Служби зовнішньої розвідки, Держприкордонслужби, Держспецтрансслужби, військовослужбовці військових прокуратур, поліцейські, особи рядового, начальницького складу, військовослужбовці МВС, Управління державної охорони, Держспецзв'язку, ДСНС, Державної кримінально-виконавчої служби, співробітники Служби судової охорони, особи, які входили до складу добровольчого формування територіальної громади, інших утворених відповідно до законів військових формувань, які брали безпосередню участь у заходах, необхідних для забезпечення оборони України, захисту безпеки населення та інтересів держави у зв'язку з військовою агресією Російської Федерації проти України, та члени їх сімей.

Підставами надання послуг із психологічної реабілітації є [43]:

- 1) направлення лікаря, який надає первинну медичну допомогу, або направлення лікуючого лікаря;
- 2) особисте звернення отримувача послуг.

У ЛОК «Хімік» пропонується створити спеціалізований структурний підрозділ, який забезпечуватиме здійснення психологічної реабілітації мультидисциплінарними командами фахівців-психологів на основі кейс-менеджменту, що відповідає сучасним вимогам до організації реабілітаційного процесу. Процедура включення в Реєстр суб'єктів, які надають послуги психологічної реабілітації військовим в 2023 році включає подання відповідної заяви із супроводжуючими документами, серед яких: ліцензія на провадження відповідної діяльності, відомості про матеріально-технічну базу, підтвердження професійної кваліфікації кадрів, які

здійснюватимуть психологічну реабілітацію, перелік послуг із психологічної реабілітації, який пропонується в закладі.

Лікувально-оздоровчий комплекс вже має в своїй структурі два кабінети для надання індивідуальної психологічної допомоги, конференц-зал для проведення групових занять, надає послуги розміщення та харчування. Матеріально-технічна база повністю відповідає вимогам законодавства.

Щодо кваліфікаційних вимог до персоналу: ЛОК «Хімік» має лікаря-психотерапевта із досвідом роботи понад 15 років (вища освіта за спеціальністю «Медицина, освітня спеціалізація «психотерапія») та психолога із досвідом роботи 10 років (вища освіта за спеціальністю «Психологія»). Для відповідності кваліфікаційним кадровим вимогам щодо надання послуг із психологічної реабілітації відповідно до законодавства України, ЛОК «Хімік» повинен створити ще як мінімум одну ставку психолога, психофізіолога або психотерапевта, окрім того всі фахівці повинні пройти відповідне формальне або неформальне підвищення кваліфікації.

Вартість харчування та розміщення – відповідно до тарифів, встановлених в ЛОК «Хімік» на 2023 рік, в залежності від періоду та тривалості індивідуальної програми психологічної реабілітації.

Обсяг психологічних послуг, який ЛОК «Хімік» надаватиме за державні кошти (відповідно до індивідуальних потреб отримувача послуг):

- проведення первинного психодіагностичного обстеження членами мультидисциплінарної команди;
- визначення психологічної проблеми або психічного розладу, рівня психосоціальної дезадаптації, можливості чи необхідності отримувача послуг отримувати послуги стаціонарно, амбулаторно чи дистанційно;
- формування із залученням отримувача послуг та/або його/її законного представника індивідуального плану психологічної реабілітації (далі – індивідуальний план) з використанням специфічних для конкретних проблем/розладів міжнародних стандартизованих інструментів обстеження та оцінки (шкали/тести/опитувальники);

- визначення реабілітаційного прогнозу мультидисциплінарною командою за результатами психодіагностичного обстеження для переведення отримувача послуг на інший рівень психологічної допомоги;
- надання стаціонарної психологічної допомоги отримувачам послуг, які перебувають на лікуванні у закладі охорони здоров'я, амбулаторно (за бажанням отримувача послуг) відповідно до складеного індивідуального плану та проведення поточного моніторингу стану отримувача послуг;
- надання психологічної допомоги отримувачам послуг дистанційно (із застосуванням інформаційно-комунікаційних технологій);
- здійснення поточного контролю за виконанням індивідуального плану та його коригування з оцінюванням прогресу в досягненні визначених мети та завдань психологічної реабілітації за результатами психодіагностичного обстеження;
- психологічна підтримка членів родини отримувача послуг, навчання технікам самопомоги, інформування, роз'яснення про проблеми з психічним здоров'ям та їх вплив, психоедукація та інші науково-обґрунтовані методи психологічної підтримки;
- проведення необхідних психодіагностичних тестів в динаміці;
- застосування методів психологічного впливу та психотерапевтичних інтервенцій;
- визначення потреби отримувача послуг у фармакотерапії, призначення медикаментозного лікування і слідкування за дотриманням призначеного лікування, проведення моніторингу та корекції у разі потреби;
- формування висновку-прогнозу психологічної реабілітації, що містить інформацію про надані психологічні послуги та подальші рекомендації;
- надання своєчасної невідкладної медичної допомоги у разі виникнення станів, що загрожують життю і виникли під час надання послуг із психологічної реабілітації отримувачу послуг, а також виклик бригади екстреної (швидкої) медичної допомоги та надання невідкладної медичної допомоги отримувачу послуг до її прибуття.

Таким чином, ЛОК «Хімік» пропонує медично-туристичний маршрут (Додаток В) тривалість перебування та обсяги реабілітаційної підтримки в рамках якого визначаються в індивідуальному порядку на основі первинної консультації із мультидисциплінарною командою закладу.

Додаткові послуги включають екскурсійне обслуговування, майстер-класи, арт-терапію. До програми реабілітації включено користування всією наявною інфраструктурою, додаткові лікувально-оздоровчі послуги за призначенням лікаря-терапевта і за умови відсутності протипоказань, адже участь у військових подіях є потужним стресом, що призводить до функціональних порушень організму, розвитку соматичних захворювань і виникненню патологічних реакцій.

Висновки до розділу 2

1. На підставі визначеної групової структури факторів, що впливають на формування рекреаційно-туристичного потенціалу регіону, розроблено систему комплексної оцінки вихідних умов. Дніпропетровський регіон має середній рівень туристично-рекреаційного потенціалу.

2. Зроблений висновок, що найбільшою стійкістю до стресових соціально-економічних станів (військових дій, карантинних обмежень тощо) володіє виїзний туристичний потік, у той час, як в'їзний туристичний потік є максимально чутливим до вказаних факторів. При цьому внутрішній туризм на цій умовній шкалі займає проміжну позицію: його найбільше зниження спостерігається в умовах загрози або наявності військових дій на території країни або при введенні організаційних обмежень медико-санітарного характеру і, в меншій мірі він знижується в результаті падіння рівня особистих доходів населення.

3. Показано, що великі учасники ринку колективних засобів розміщення (КЗР) у Дніпропетровському регіоні є більш фінансово стійкими до коливань кон'юнктури туристичного ринку, що пояснюється їхньою високою здатністю

до маневрування власними площами, зокрема, здачею їх в оренду як офісні приміщення у випадку зменшення туристичного потоку. Вказана здатність дозволяє стверджувати, що саме великі учасники ринку КЗР забезпечують резерв місць для розміщення туристів на регіональному туристичному ринку, тим самим забезпечуючи адаптацію ринкової пропозиції у відповідності зі зміною туристичного потоку. У той же час, дрібні учасники ринку КЗР, які об'єктивно володіють більш високою оперативною конкурентоспроможністю, виявляються найбільш вразливими до зниження кон'юнктури туристичного ринку.

4. На підставі проведеного аналізу соціально-економічного потенціалу Дніпропетровського регіону були визначені сильні і слабкі сторони, а також загрози і можливості перспективного розвитку регіону. Серед проблем соціально-економічного характеру, наявних в регіоні, зазначені:

- знос основних фондів готельно-ресторанного комплексу і загалом сфери послуг (більш ніж на 60%), при цьому, підприємства не мають фінансових ресурсів для модернізації і впровадження новітніх технологій;
- безробіття, збільшення кількості людей, які знаходяться за межею бідності, зниження платоспроможного попиту;
- від'ємне співвідношення в'їзного і виїзного туризму;
- погіршення демографічної ситуації, яке посилюється масовим виїздом працездатного населення на роботу за кордон.

5. Визначено, що окремої уваги в межах Дніпропетровської області заслуговує такий напрям лікувально-оздоровчого туризму, як психологічна реабілітація. Доведено доцільність створення відповідної програми на базі лікувально-оздоровчого комплексу «Хімік», який має потужну матеріально-технічну базу, яка відповідає вимогам та нормам законодавства, професійні кадри.

РОЗДІЛ 3. НАПРЯМИ РЕАЛІЗАЦІЇ РЕКРЕАЦІЙНО-ТУРИСТИЧНОГО ПОТЕНЦІАЛУ ДНІПРОПЕТРОВСЬКОЇ ОБЛАСТІ

3.1 Формування об'єднаної туристичної пропозиції як умова підвищення туристичної привабливості Дніпропетровської області

Будь-яка територія виконує для своїх мешканців та гостей безліч різноманітних функцій, які можуть стати основою для виокремлення територіальних туристичних продуктів. Однак у кожному конкретному місці або територіальному утворенні буває, найчастіше, не єдиний універсальний туристський продукт, а декілька, або навіть кілька десятків відокремлених продуктів, які частково відображають своєрідний об'єднаний туристичний продукт регіону.

Основу об'єданого турпродукту певної території становить її туристично-рекреаційний потенціал, заснований, в першу чергу, на наявності певних ресурсів, які, як правило, є візитівкою регіону. Саме ресурси визначають види туризму, які реалізуються в регіоні. Однак, об'єднаний турпродукт не можна вважати простою сумою всіх туристичних атракцій та послуг, які пропонуються на певній території. Як правило, він виявляється комбінацією меншої чи більшої кількості приватних туристичних продуктів, що утворюють єдине та однорідне ціле. Отже, мають бути зроблені певні зусилля щодо його формування (створення інфраструктури, поліпшення транспортної доступності, розвиток додаткових послуг тощо), але, перш за все, необхідне ефективне управління кожним елементом [25].

Важливо визначити базові види туризму, які буде включати в себе об'єднаний турпродукт Дніпропетровської області. Для цього скористаємось результатами досліджень, виконаних нами у розділі 1, і візуалізуємо туристично-рекреаційний потенціал Дніпропетровської області на відповідній діаграмі (рис. 3.1) за методикою, наведеною в [27].

Структура туристично-рекреаційного потенціалу Дніпропетровської області

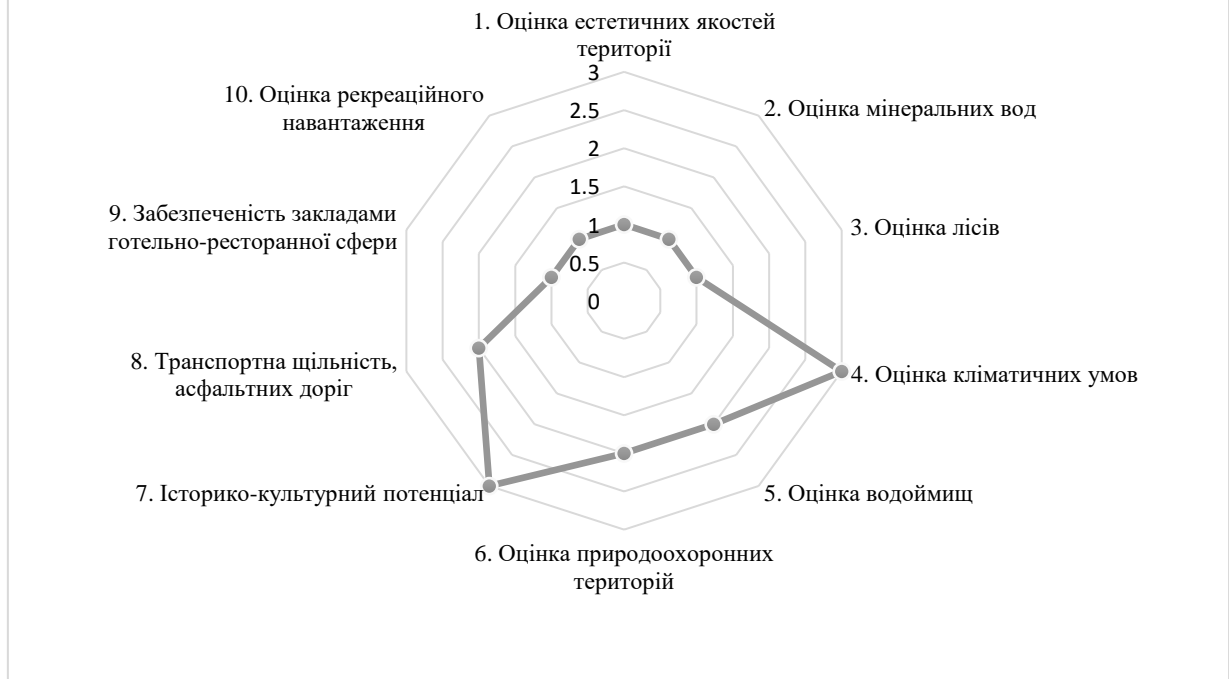


Рисунок 3.1 – мапа туристично-рекреаційного потенціалу Дніпропетровської області.

Джерело: складено автором

Слід зауважити, що найбільш сильними сторонами туристично-рекреаційного потенціалу Дніпропетровської області є складова №4 – сприятливі кліматичні умови взимку та влітку, №5 – кількість та стан водоймищ, №6 – наявність природно-заповідних ресурсів, №7 – потужний історико-культурний потенціал, №8 – достатньо розвинена транспортна інфраструктура. Відзначимо, що складові туристично-рекреаційного потенціалу під номерами 1-4, 10 не можуть бути поліпшені в силу об'єктивних причин, а всі інші, які входять до сильних сторін Дніпропетровської області, мають можливості для покращення (№5,6,8) або перебувають у задовільному стані (№4, 7).

Наступним етапом формування об'єднаної туристичної пропозиції Дніпропетровської області буде оцінка вже наявних та популярних видів туризму в області (табл. 3.1)

Таблиця 3.1 – Оцінка популярності видів туризму в Дніпропетровській області

Вид туризму	Основні атракції та інфраструктура	Орієнтовна частка регіонального туристичного ринку
Лікувально-оздоровчий	Дніпровський медичний кластер, 10 медично-туристичних маршрутів на базі організацій-учасників кластеру	12-16%
Зелений або екотуризм	8 сільських «зелених» та етносадиб, розташовані у Царичанській, Петриківській, Нікопольській та Криничанській громадах	10-12%
Індустріальний	Водоспад на Карачунах – затоплений кар’єр, діючий кар’єр Південного ГЗК, Ганнівський кар’єр та рудник.	5-8%
Діловий	1) Дніпро – Dnipro Economic Forum, Діловий центр «Менора», DniproExpo; 2) Кривий Піг – ICSF 2023: International Conference on Sustainable Futures: Environmental, Technological, Social and Economic Matters, EdFest	5-8%
Історико-культурний, етнографічний, археологічний, геологічний	1) Скелі МОПРу (Міжнародна організація допомоги борцям революції) – геологічна пам’ятка, висотою до 28 м; 2) Томаківський кромлех, Кромлех та Перуново капище у Микільському-на-Дніпрі, Мавринський майдан у Павлоградському районі та Підгородянський курган-майдан; 3) Китайгород – Змієві вали та гора Калитва козацькі оборонні церкви XVIII ст.: Успенська, Миколаївська та Святої Варвари; 4) Петриківка та Мала Петриківка – осередки петриківського розпису, внесеного до нематеріальної культурної спадщини ЮНЕСКО.	15-20%

Джерело: складено автором

Варто відзначити, що враховуючи мапу туристично-рекреаційного потенціалу Дніпропетровської області та можливості його подальшого розвитку та реалізації, найбільш цікавими з точки зору формування об’єднаного турпродукту видами туризму можуть бути зелений або екотуризм у поєднанні із такими видами, як історико-культурний, етнографічний, археологічний, геологічний [26]. Акцент може бути зроблений на збереженні славетних козацьких традицій для збалансованого розвитку майбутніх

поколінь. Сумарно такий об'єднаний турпродукт може претендувати на 30% регіонального туристичного ринку.

Таким чином, об'єднаний турпродукт це особливий, географічно визначений продукт, що складається з ряду елементів туристського потенціалу конкретного територіального утворення, об'єднаних єдиною метою, спрямованої на якісне задоволення туристських потреб, що відрізняється оригінальністю, унікальністю та ринковою привабливістю. Формування та реалізація об'єданого туристського продукту у сфері туризму регіону із низьким або середнім рівнем туристської привабливості дає низку переваг різним групам учасників цього процесу, а саме:

- територія отримує додаткову туристичну привабливість;
- мешканці отримують нові робочі місця за рахунок збільшення туристичного потоку – мультиплікатор зайнятості;
- туроператори, готельний та ресторанний бізнес, сектор розваг одержують приріст кількості споживачів послуг, що стимулює зростання інвестиційної привабливості туристичної сфери.

Вид туризму визначає систему комунікацій, набір туристичних послуг та товарів. Так, якщо територія має природно-ресурсний потенціал, то в системі створення інфраструктури повинна бути природно-орієнтована компонента: засобами розміщення є туристські бази, будинки відпочинку; є специфіка у формуванні харчування та системи дозвілля. У комплексі основних та додаткових послуг у турпродукті матиме найбільшу питому вагу послуги природно-орієнтованого профілю з усіх інших видів туризму. Оскільки окремі складові об'єданого туристського продукту виконують різну роль, потрібно аналізувати їх відповідно до структурно-функціональних категорій. Це означає, що композицію складових частин, яка задовольняє різні потреби туристів, необхідно співвідносити до постійної головної потреби, тобто потреби відпочинку природі.

Структура об'єданого туристичного продукту з позиції території, що має середній рівень туристської привабливості, має, як мінімум, три рівні та

шість компонентів інфраструктури, що відображено на рис. 3.2.

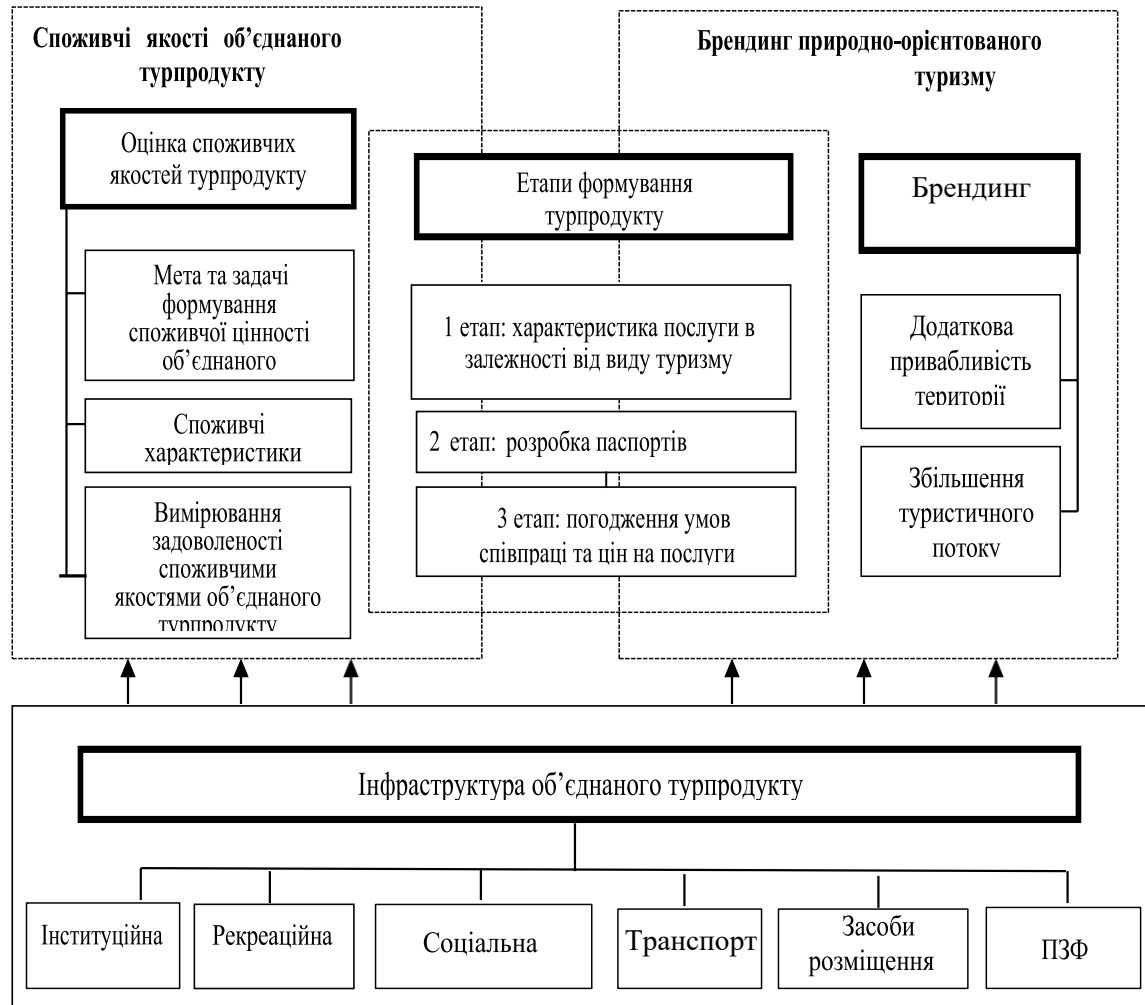


Рисунок 3.2 – Алгоритм формування об'єднаного турпродукту

Джерело: узагальнено автором на основі [26]

Перший рівень, що визначає основу об'єднаного турпродукту, включає комплекс туристських ресурсів або об'єктів, спрямованих на залучення туристів. Ця позиція щодо ролі та змісту є точною копією основи об'єднаного турпродукту. На другому рівні необхідно визначити туристичну інфраструктуру, виявити ті підприємства та організації, які створюють безпосередні послуги та специфічні продукти, які необхідні для задоволення потреб туристів. Крім того, при формуванні об'єднаного турпродукту не відбувається поділу підприємств та організацій з виробництва основних та додаткових послуг, оскільки всі організації туристського бізнесу, виконуючи свої функції, створюють об'єднаний турпродукт. Третій рівень у формуванні

об'єднаного турпродукту становлять умови економічного, соціально-демографічного характеру, і навіть система безпеки території, тобто компоненти довкілля, у яких формується і реалізується об'єднаний турпродукт.

Перший етап пов'язаний із пошуком та відбором ідей, розробкою задумів, які, найчастіше, мають форму «моделі» – опису майбутньої туристської послуги та набору вимог до її організації залежно від виду туризму. На другому етапі розробляються маршрути, що визначаються метою туристської поїздки, наявністю атракцій, їх змістовними характеристиками, транспортною доступністю, наявністю ефективної інфраструктури.

Вибравши територію для здійснення туристичної поїздки та пункти маршрутизації, проводять їх структурування: визначаються основні центри перебування та пункти розміщення; вибирається вид маршруту виходячи з лінійного, кільцевого чи радіального спрямування.

Маршрутизація планується на основі обліку швидкісного режиму та виду транспорту, часу перебування в районі тощо. Планування транспортних маршрутів має на меті досягнення максимального змісту подорожі за мінімальних витрат часу, пов'язаного з пересуванням, усуненням, по можливості, нічних переїздів. Внаслідок цих заходів відбувається конкретизація маршрутів та характеристика центрів «дикої природи».

Друга складова туристичної поїздки пов'язана з комплексом обслуговування, що включає процеси розміщення, харчування, транспортування та відповідної програми дозвільного характеру, що виражається у програмі формування туру.

На третьому етапі здійснюється вибір постачальників туристського продукту природно-орієнтованого туризму з погляду вивчення їх пропозицій щодо найбільш прийнятних співвідношень за якістю, ціною та відповідністю мети туру, погодженням умов співробітництва.

Вибір партнерів відбувається виходячи з їх позицій на туристичному ринку, наявності відповідних ліцензій, сертифікатів, досвід роботи гідів та

провідників. Подібну інформацію, можливо, отримувати за допомогою міністерств, асоціацій, представництв, офіційних довідників та каталогів, а також від самих туристичних фірм або за особистими контактами.

Щодо умов взаємодії, то здійснюються переговори з безпосередніми виробниками туристських послуг, які ґрунтуються на уточненні порядку замовлень, зміні їх умов, пов'язаних з організацією туристичного обслуговування, забезпеченням надання відповідних додаткових послуг (страхування, медичний поліс та ін. формальності), порядком розрахунків, а також узгодженням особливих моментів при обслуговуванні в зонах відпочинку, де є певний ризик.

Організація системи харчування повинна передбачати спосіб, відповідне меню та форми обслуговування, режими процесів харчування, що включають напої відповідно до особливостей національної кухні, при необхідності, організацію та надання сухих пайків. Обов'язково визначають першу та останню послуги харчування.

Ціни на тури при реалізації об'єднаного турпродукту пропонуються у трьох варіантах [28]:

- у вигляді групових цін – найчастіше це ціни загального групового виїзду чи екскурсії;
- як ціни пакета – тобто ціни для одного туриста;
- у вигляді диференційованої ціни, яка визначається кількістю туристів у групі, варіантами класу обслуговування, якістю розміщення та харчування, комплексом включених послуг, обраним сезоном.

Наступним етапом є організація брендингу природно-орієнтованого туризму. Стосовно територій без вираженої туристської привабливості, якою і є Дніпропетровська область, основним завданням бренду є надання можливості туристам вибору індивідуальної траєкторії маршруту у складі об'єднаного туристичного продукту, за допомогою розставлення орієнтирів з виділенням особливостей конкретної території. Наявність цих особливостей та можливості туристів наповнювати свій турпродукт різними видами туризму

дозволить створити унікальні бренди Дніпропетровської області.

Крім того, необхідне дотримання такої найважливішої умови як переведення туристичного потенціалу території до ресурсів природно-орієнтованого туризму, що визначається [29]:

- створенням додаткових туристичних об'єктів;
- контролем дотримання екологічних вимог;
- підвищенням рівня доступності в заповідні території;
- обладнанням місць з дислокації туристів засобами зв'язку;
- забезпеченням безпеки туристів, що знаходяться в безпосередній близькості від природних об'єктів;
- забезпеченням виконання санітарних норм і правил тощо.

Таким чином, наведений алгоритм формування об'єднаного туристського продукту природно-орієнтованого або екологічного туризму із елементами історико-культурного, етнографічного та спортивно-оздоровчого видів туризму, дозволив виявити той факт, що його структура є дуже складною та багатокомпонентною. Окрім того, до природно-орієнтованого туризму можуть бути включені також наступні підвиди або підтипи туристичної діяльності, як аграрний, активний, водний, мисливський, рибальський, кінний, орнітологічний та інші.

3.2 Модель розвитку сільського туризму в Дніпропетровській області

Можемо стверджувати про наявність передумов для створення кластеру сільського та етнографічного туризму в межах Петриківської громади Дніпровського району, на базі вищезазначених господарств (рис. 2). Так, О. Маслиган та Г. Машіка усі умови і чинники розвитку туристично-рекреаційного кластера поділяють на чотири групи [21]:

- 1) умови і чинники стратегічного розвитку і конкуренції: наявність або відсутність розробленої стратегії розвитку туризму шляхом створення

туристично-рекреаційного кластера; наявність або відсутність діючого координаційного центру реалізації стратегії; бізнес-клімат в регіоні;

2) умови і чинники сервісно-туристичного виробництва: географічні і кліматичні особливості території; природо-рекреаційні об'єкти; історична і культурна спадщина; фізична інфраструктура (транспортна, інформаційно-комунікаційна, гостинності і дозвілля); кадрові ресурси; науково-дослідні ресурси; доступність інноваційних технологій;

3) умови і чинники туристичного попиту: наявність або відсутність унікальних потреб у туристів як на українському, так і на міжнародному ринках; залежність від кон'юнктурних коливань ринку;

4) чинник наявності профільних і допоміжних сфер діяльності: пасажирські і вантажні перевезення; будівництво; житлово-комунальне господарство; освітні установи; охорона здоров'я; торгівля; сувенірна промисловість; виробництво товарів народного споживання і т. ін.

Варто зазначити, що у випадку Петриківської громади всі зазначені чинники присутні в тій чи іншій мірі, а між осередками зеленого туризму є можливість прокладання одно- та кількадечних кінних, велосипедних, пішохідних туристичних маршрутів, а також створення мережі для реалізації екологічної фермерської та сувенірної продукції. Всі зазначені в дослідженні ферми, садиби та хутори розташовані компактно і вигідно з точки зору об'єднання в кластер. Першим етапом кластеризації фермерських господарств має стати створення карти туристичних продуктів Петриківської громади, що дозволило б систематизувати інформацію про наявний туристичний потенціал громади.

Актуальність кластерного розвитку підприємств сфери туризму в Дніпровському районі, і в Петриківській громаді зокрема, зумовлена необхідністю створення, на базі таких підприємств гнучкіших структур, які здатні задовольнити зростаючу потребу у якісному дружньому до довкілля сервісі. Останніми роками одними з лідерів росту по наданих послугах і товарах району є малі і середні підприємства сфери туризму. При цьому ці

підприємства «зеленого» туризму не лише мають значний туристичний потенціал, але і досвід співпраці і взаємодії.

Виходячи з цього, можна зробити висновок, що розвиток сільського туризму району доцільно розпочати саме з об'єднання в кластер малих і середніх родинних підприємств. Доцільність розвитку туристичної сфери за допомогою кластерних об'єднань підтверджує Г. Саркісян [22], яка вважає, що «...одним з основних напрямів розвитку туризму є впровадження нових організаційних форм інтеграції академічної, галузевої і вузівської науки з сервісним виробництвом». Наведений висновок підтверджується й іншими дослідженнями [23; 24], у яких концепція розвитку туристичного комплексу на основі об'єднання підприємств в територіально-виробничі кластери розглядається як основа їхнього успішного розвитку.

Отже, сільський зелений туризм базується на використанні екологічного сільського господарства та характерної сільської культури в якості рекреаційних ресурсів. Принциповою особливістю зазначеного виду туризму є значення естетики, екології та економіки сільських територій в забезпеченні їхнього сталого розвитку. Одним із інструментів активізації розвитку сільського туризму може стати кластеризація. Так, доцільність створення кластеру сільського та етнографічного туризму в межах Петриківської громади Дніпровського району (Додаток В) на базі фермерських господарств обумовлена наступними аспектами:

1. Петриківський розпис включено до нематеріальної культурної спадщини ЮНЕСКО, і це основний «магніт», який притягуватиме туристів у громаду.

2. Наявність розгалуженої мережі зелених господарств, де можна отримати додаткові послуги, скуштувати місцеву продукцію, комфортно зупинитись на декілька днів, дозволить суттєво збільшити потік туристів до громади.

3. Відносна територіальна близькість базових фермерських підприємств дозволяє створити мережу одноденних або кількоденних екотуристичних

маршрутів (кінних, велосипедних, пішохідних).

Створення в рамках кластеру єдиного туристичного бренду та окремої організації, на яку буде покладено завдання маркетингу дестинації (DMO), дозволить оптимізувати витрати на просування та реалізація туристичного продукту громади. Туристичний кластер буде об'єднувати приватний сільський бізнес туристичної галузі громади. Кластер створюється для консолідації зусиль з метою пропозиції якісного туристичного продукту для гостей громади.

В рамках кластеру передбачається об'єднання зелених садиб в єдину мережу, розробка та реєстрація бренду громади, створення локальної туристичної організації з маркетингу дестинації. Також доцільною є розробка туристичних маршрутів, інтернет ресурсу для просування туристичної

Важливо визначити базові туристичні ресурси, які буде включати в себе об'єднаний турпродукт Дніпропетровської області, а саме:

1. Сільські «зелені» та етносадиби, розташовані у Царичанській, Петриківській, Нікопольській та Криничанській громадах.

2. Козацькі оборонні церкви в с. Китайгород. Збереглося їх три: Успенська, Миколаївська та Святої Варвари, усі побудовані у XVIII ст. Неподалік, на околицях – знайомі з дитячих казок Змієві вали та гора Калитва, оборону від степняків тут тримали й задовго до козацтва.

3. Петриківський розпис, який внесено до репрезентативного списку нематеріальної спадщини ЮНЕСКО, а у селищі Петриківка функціонує Музей розпису та й по цей час діють художні майстерні та цех народного мистецтва. В 2012 р. у центрі селища створили найдовший у світі орнаментальний розпис ручної роботи на бетонному паркані — довжиною 120 м. В Дніпропетровському художньому музеї зберігається одна з найбільших колекцій «петриківки», але тут можна побачити виготовлення речей майстрами на власні очі і спробувати техніку самостійно.

4. Кодацька фортеця, де зберігся козацький цвинтар, старовинні хрести та написи. У балках поруч повно червонокнижних рослин та птахів.

5. Самарський ліс, Протовчанські плавні, Обухівський ліс.

6. Озеро Солоний лиман у Новомосковському районі – ландшафтний заказник і ще одне улюблене місце у спостерігачів за птахами, тут гніздиться та зупиняється під час міграції величезна кількість пернатих.

В рамках нашого дослідження було визначено, що це, по-перше, ресурси сільських зелених садиб, розташованих на території Петриківської об'єднаної територіальної громади, а, по-друге, використання природних територій для бердвотчингу.

Розвиток сільського туризму потребує чіткого планування. Планування здійснюють з урахуванням чітко визначених часових рамок із застосуванням гнучких сучасних інтегративних, екологічно безпечних та стійких методів. Найбільша проблема планування на рівні приватних власників агросадиб полягає у відсутності у них спеціальних економічних знань та відповідних навичок управління сільським туризмом. Туризм у сільських районах – це приватний ініціативний сектор, тому рівень його планування має відбуватися у руслі загального місцевого та регіонального планування соціально-економічного та культурного розвитку громад.

Планування сільського туризму – це одна з форм менеджменту агротуристичних організацій, що полягає у чіткому визначенні та конкретній регламентації стратегії, тактики та механізму функціонування агротуристичних організацій та установ у ринковому середовищі з метою забезпечення їх ефективної конкурентоспроможності та економічного процвітання.

Суть стратегічного планування сільського туризму полягає в тому, що саме власник агросадиби повинен визначити, чим і наскільки його пропозиція відрізняється від пропозиції потенційних конкурентів, потенційні можливості, технології та ресурси, фірмові послуги, фірмовий стиль тощо.

Стратегічне планування слід розглядати як динамічну сукупність взаємозалежних управлінських процесів, що впливають один із одного. Дане планування передбачає:

1. Визначення призначення гостинної садиби – процес полягає у встановленні змісту діяльності агросадиби, її призначення, що характеризує напрямок діяльності, виходячи з ринкових потреб, особливостей продукції, характеру її споживання, конкурентних умов.

2. Оцінка стану навколишнього середовища передбачає вивчення впливу на садибу таких його елементів, як стан економіки, особливості правового регулювання виробництва, характеристика середовища та наявність ресурсів, науково-технічний рівень тощо.

3. Оцінка стану внутрішньої структури дозволяє визначити сильні та слабкі сторони садиби, внутрішні можливості, на які може розраховувати у конкурентній боротьбі у процесі досягнення своїх цілей. Внутрішнє середовище досліджується за такими напрямками: кадровий потенціал, організація управління, маркетинг, фінанси.

4. Розробка варіантів альтернативних рішень. Виявляють повний склад варіантів рішень, встановлюють максимально можливий набір варіантів. Кожен варіант пов'язують з умовами та ресурсами, враховують обмеження, які можуть вплинути на рішення. Серед факторів, що впливають на важливе значення мають такі: зобов'язання, наявність фінансових ресурсів та забезпечення кваліфікованим персоналом.

5. Обґрунтування та вибір оптимального рішення. Цей процес є основним у стратегічному плануванні, оскільки в ньому приймаються рішення про те, як фірма досягатиме своєї мети та реалізовуватиме своє призначення. Вибрана стратегія дозволяє врахувати всі чинники, які можуть спричинити її діяльність.

6. Впровадження оптимального рішення та оцінка результатів. Оцінка реалізації раціонального стратегічного рішення є завершальним етапом стратегічного планування. Засобом забезпечення об'єктивної оцінки є контроль, який визначає систему контрольних заходів, з'ясовує причини відхилення результатів діяльності агросадиби від обґрунтованої стратегії розвитку, дозволяє внести корективи до показників плану та процесу

реалізації стратегії.

Планування туризму не одноразова дія, а безперервний процес, де планування відбувається динамічно, а чи не послідовно і лінійно. Це узгоджується з характеристиками сільського туризму як великої динамічної системи із взаємозалежними частинами.

Зміна в одному факторі, наприклад, у такому як туристична пам'ятка, здатна вплинути на всі елементи туризму в поселенні: від послуг до реклами та транспорту. Також зміни в керівництві місцевої адміністрації, бізнесу та некомерційних організацій призведуть до нових ідей, залучення інших активів, і туристи змінюватимуться у міру розвитку туристичних об'єктів.

Для вирішення поставлених завдань були розроблені рекомендації щодо стратегічного планування розвитку сільського туризму в Дніпропетровській області. Розглянемо основні етапи стратегічного плану, він включає наступні елементи:

1. Аналіз потенціалу сільського поселення.
2. Аналіз ринку.
3. Формування туристичного образу сільського поселення.
4. Визначення конкретних цілей та планів дій.
5. Моніторинг та оцінка результатів (коригування планів, якщо потрібно).

Місцевим жителям інформація про свою громаду та околиці потрібна, щоб бути ефективними господарями. Вони можуть використовувати її при прийнятті рішень щодо участі в розважальних заходах.

Представники місцевого бізнесу (туроператори автобусних парків, менеджери готелів) повинні бути інформовані про подорожі, відпочинок та дозвілля у сільському поселенні. Необхідно враховувати, що у туризмі спілкування – це двосторонній процес. Просування здійснюється від сільського поселення на ринки, а маркетингові дослідження туристичних компаній забезпечують потік інформації від ринків у пункти призначення.

Проблема формування стійкого внутрішнього та зовнішнього попиту

продукт сільського туризму одна із основних завдань розвитку у Дніпропетровській області. Туристів приваблюють насамперед спокійна атмосфера, традиційна кухня, повний пансіон, організація додаткових послуг.

Однак, обираючи між пропозиціями різних сільських гостьових будинків, туристи звертають увагу на наявність побутових зручностей, інтернету, близькість до водойми, можливості для розваг.

Окрім того, необхідно спільними зусиллями вирішувати проблему інформування споживачів щодо цінності товару у межах сталого туризму. І тут велике значення має ефективне використання каналів поширення інформації, особливо можливостей Інтернету. У разі нестандартного продукту традиційні форми реклами часто малоприсадатні.

Для успішної роботи у сільському туризмі необхідно чітко розуміти, кому надаються послуги та товари, знати їхні запити. Найбільше зацікавлені у сільському відпочинку наступні категорії туристів: родини з дітьми до 12 років; пенсіонери; ї, які не мають дачі та родичів у селі; ті, кому не рекомендована різка зміна клімату; туристи, зацікавлені у проведенні вільного часу в спокійній природній атмосфері із можливістю оздоровлення та покращення здоров'я.

Враховуючи специфіку Дніпропетровської області, концепція розвитку сільського туризму має зводитися до комплексного напрямку (моделі). Вона може включати кілька перспективних для умов області видів туризму (власне сільський та бердвотчинг). Нами пропонуються наступні перспективні напрями розвитку сільського туризму в регіоні, узагальнені на рис. 3.3.

Також, передбачаються такі стратегія розвитку туризму в сільському поселенні:

- розширення виробництва туристичних продуктів з метою кращого використання вже існуючих ринків;
- розробка нових туристичних продуктів з метою залучення нових сегментів ринку.

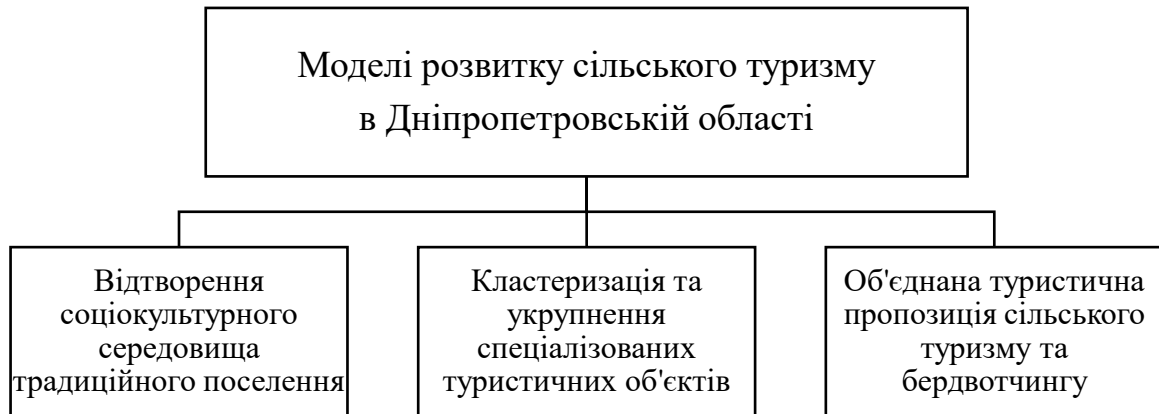


Рисунок 3.3 – Стратегічні напрями розвитку сільського туризму в Дніпропетровській області

Джерело: узагальнено автором

Найбільш доцільний та найменш витратний спосіб розширення продажів туристичного продукту, це використання вже існуючих сегментів ринку. Залучення абсолютно нових ринків повільний і важкий процес, який може вимагати суттєвих капітальних вкладень. Для більш ефективних короткострокових результатів (хоча не слід ігнорувати та довгострокові) рекомендується почати з існуючих сегментів ринку, з максимальним використанням наявного природно-ресурсного потенціалу.

3.3 Оцінка перспектив розвитку туристичного потенціалу Дніпропетровської області на основі моделі «Даймонд»

Модель «Даймонд» характеризує середовище підприємств і інституцій і включає в себе наступні параметри, аналіз наявності яких у Дніпропетровському регіоні наведемо нижче:

I. Умови формування чинників виробництва - розмір, структура і кількість ресурсів, які здатні створити конкурентні переваги підприємствам кластера.

1.1. Природні ресурси. Розташування підприємств регіону, включаючи

туристичний комплекс, у басейні річок Дніпро, Оріль, Самара, Вовча та Інгулець і ще більше 200 невеликих річок формує стратегічні рекреаційні переваги регіону. Наявність водних артерій створює можливості для їхнього використання в туристичних цілях. На території Дніпропетровщини знаходяться більше 291 річок, понад 3292 ставків, 1129 озер (з яких 219 озер площею три і більше гектарів) та 100 водосховищ [113].

Ліси на території регіону розташовані переважно у долинах річок і займають 3,6% території області. У межах області розташований реліктовий Самарський бір – унікальне природне утворення світового масштабу. Усі ліси області віднесені до 1-ї групи лісів (ліси, що виконують переважно природоохоронні функції, ліси, що мають наукове або історичне значення, а також ліси на територіях природно-заповідного фонду).

До природно-заповідного фонду регіону включено 179 об'єктів площею 100,2 тис. га, що становить 3,14 % від загальної площі території області. При цьому кількість об'єктів загальнодержавного значення становить 32 загальною площею 36,6 тис. га, а об'єктів місцевого значення – 147 загальною площею 63,6 тис. га [13].

1.2. Людські (трудові) ресурси. Діяльність більшості підприємств різних сфер діяльності економіки, залежить від кількості економічно активного населення, яке приймає участь в забезпеченні усіх секторів виробництва товарів і послуг. Динаміка чисельності населення в Дніпропетровському регіоні приведена в таблиці 3.2.

Дані дозволяють зробити висновок про наявність негативної тенденції до поступового зниження чисельності населення і, відповідно, рівня економічно активного населення у загальній кількості населення регіону (менше ніж 50%). Поясненням цьому може бути стале негативне сальдо між народжуваністю та смертністю, яке вже тривалий час не змінюється на краще. Несприятливою залишається ситуація з міграцією економічного активного населення в регіоні. Так, в 2020 р. офіційно на роботу за кордон виїхало 18330 особи в 2020 р. (проти виїзду 12010 осіб в 2019 р.) [11]. Відмічена ситуація має

негативний вплив на економіку регіону в цілому, так і на діяльність підприємств туристичного комплексу. Попри те, що більшість населення зайнята в промисловості регіону (36,1% в 2019 р.), зменшення людських ресурсів має негативний вплив і на здійснення економічної діяльності підприємствами туристичної сфери.

Таблиця 3.2 – Динаміка чисельності населення Дніпропетровського регіону

Період	Чисельність населення, тис. осіб	Абсолютна зміна, тис. осіб	Відносна зміна, %
2012	3336,5	-19,0	-0,57
2013	3320,3	-16,2	-0,49
2014	3307,8	-12,5	-0,38
2015	3292,4	-15,4	-0,47
2016	3276,6	-15,8	-0,48
2017	3254,9	-21,7	-0,66
2018	3230,4	-24,5	-0,75
2019	3231,1	0,7	0,02
2020	3206,5	-24,7	-0,76
2021	3176,6	-29,8	-0,93
2022	3142,0	-34,6	-1,09

Джерело : [36]

Для характеристики ефективності праці у сфері туризму можна застосувати показник середньої продуктивності праці на одного працівника (П), який розраховується відношенням загального об'єму туристичної продукції і послуг сфери до середньорічної кількості найнятих робітників цієї сфери. Середня продуктивність праці на одного працівника у сфері туризму представляла:

– у 2019 р.: $P = 36521,4 \text{ тис. грн.} : 374 \text{ осіб} = 97\,650 \text{ тис. грн. за рік з розрахунку на одного працівника};$

– у 2021 р.: $P = 30937,8 \text{ тис. грн.} : 351 \text{ особи} = 88\,140 \text{ тис. грн. за рік з розрахунку на одного працівника};$

– у 2022 р.: $P = 38778,9 \text{ тис. грн.} : 332 \text{ особи} = 116\,804 \text{ тис. грн. за рік з розрахунку на одного працівника}.$

За цим показником туристична сфера займає шосте місце в регіоні, який позитивно характеризує можливості розвитку в сфери. Слід зазначити, що чинником, який позитивно впливає на рівень продуктивності праці і створює стимули для робочої сили, є рівень середньомісячної заробітної плати. За цим показником діяльність підприємств у сфері туризму станом на 2020 р. займала 2-е місце з усіх сфер послуг (12160 грн.) і 6-те місце з усієї промисловості в цілому, що свідчить про достатній рівень розвитку туристичної сфери регіону [110].

1.3. Ресурси капіталу (фінансові). Оборотні активи підприємств, так або інакше, пов'язаних з сферою туризму на кінець 2019 р. склали 13 310,9 млн грн., або 8,3% від загального розміру оборотних активів за усіма видами економічної діяльності, на кінець 2020 р. - відповідно до 15 728,9 млн грн., або 9,0%. Власний капітал в туризмі на кінець в 2019 р. дорівнював 17 482,2 млн грн., або 10,8% від загального розміру власного капіталу підприємств за усіма видами економічної діяльності, в 2020 р. - відповідно до 19 556,3 млн грн., або 11,5% [110]. Приведені цифри знову підтверджують те, що сфера послуг, включаючи туристичний комплекс, є одним з сегментів економіки регіону, що динамічно розвиваються.

Позитивною є динаміка щорічного росту об'ємів прямих іноземних інвестицій (ПІІ) в економіку регіону: з 229 979,31 тис. дол. на початку 2016 р. до 609 858,16 тис. дол. на початок 2019 р. (ріст - 11,2% порівняно із станом на початок 2020р.). При цьому на початок 2019р. ПІІ в туризм склали 9161 тис. дол. США, або 1,5% від загальної кількості ПІІ в економіку регіону. За цим показником туристична сфера регіону займає перше місце з усіх видів сфери послуг, яка свідчить про значні можливості підприємств туристичного комплексу і довіру з боку прямих іноземних інвесторів.

1.4. Фізична інфраструктура. Позитивним чинником, який сприяє розвитку як сфери послуг в цілому, так і туризму, зокрема, є розвиток в регіоні фізичної інфраструктури, яка забезпечує значну підтримку діяльності і підвищує можливості окремих підприємств та їхніх об'єднань.

У Дніпропетровській області представлена широка мережа суб'єктів туристичної діяльності, зокрема, 15 туроператорів та 414 турагентів (Додаток Г.2). У 2020 р. їхніми послугами скористалися близько 154 тис. осіб.

Відповідно до даних Реєстру свідоцтв про встановлення категорій готелям та іншим об'єктам, що призначаються для надання послуг з тимчасового розміщення (проживання), загалом у регіоні послуги з розміщення надають 106 закладів тимчасового розміщення, які мають 13070 місць, що дозволяє прийняти і розмістити понад 380 тис. відвідувачів за рік. Серед 25 готельних закладів, які представлені на території області, 2 готелі мають категорію 5 зірок, 8 – 4 зірки, 9 – 3 зірки, 5 – 2 зірки та 1 готель має категорію – одна зірка [33].

Регіон характеризується наявністю спеціалізованої транспортної інфраструктури: розвинений залізничний, автомобільний, водний транспорт, який створює значні можливості для пасажирських перевезень. Річкові порти регіону спеціалізуються, в основному, на промислових вантажах, але і здатні приймати майже усі види річкового транспорту туристичного призначення. Територію регіону перетинають 2 автомагістралі міжнародного значення, а також 3 автомагістралі національного значення (Бориспіль – Запоріжжя, Дніпро – Миколаїв, Кропивницький – Запоріжжя). В області діють 2 міжнародні аеропорти, які забезпечують можливість використання повітряного транспорту.

1.5. Інформаційна інфраструктура. Необхідно відмітити наявність в Дніпропетровському регіоні розвиненої інформаційної сфери: впроваджуються сучасні інформаційні технології, які полегшують підприємствам сфери туризму доступ до необхідної інформації і отримання різноманітних інформаційних послуг. Регіональні заклади вищої освіти забезпечують випуск кваліфікованих фахівців з інформаційно-комунікаційних технологій: здійснюється підготовка фахівців комп'ютерної інженерії, готельно-ресторанного бізнесу, туризму, маркетингу - Університет імені Альфреда Нобеля, Національний технічний університет «Дніпровська

Політехніка»; фахівців з інформаційно-комп'ютерних технологій, транспортної логістики – Дніпровський національний університет імені Олеся Гончара, і інші. На базі Університету імені Альфреда Нобеля також організована Перша міська школа гідів – Dnipro city walks [11].

Просування туристичного потенціалу Дніпропетровської області здійснюється, зокрема, шляхом презентацій на профільних заходах, таких як: «DniproExpo» (м. Дніпро), UITT, UITM (м. Київ), ТурЕКСПО (м. Львів). На регіональному рівні для підтримки розвитку туристичної сфери постійно проводяться різноманітні круглі столи, вебінари, презентації, конференції, онлайн-зустрічі, тощо [16].

Відмітимо важливість приведених фактів з урахуванням того, що конкурентоспроможність туристичних підприємств значною мірою залежить від обсягів знань і інформації, які вони отримують від взаємодії з науковими установами і фахівцями певних напрямів. Як відмічає С. Соколенко [136, с. 138], «...високоякісний доступ до інформації є одним з шляхів досягнення успіху підприємств в конкурентній боротьбі».

Сайт Дніпропетровської ОДА містить окремий масив інформації про ініціативи регіональної влади щодо розвитку туристичної сфери. Зокрема, представлена онлайн-мапа області із позначенням місцевих туристичних атракцій з їх описом. Також надається можливість здійснити 3D-подорож за різними туристичними маршрутами [28].

На сайті представлена інформація про один із популярних в Україні напрямів туристичної діяльності – медичний туризм. Користувачі можуть ознайомитись з Концепцією розвитку медично-оздоровчого туризму у регіоні, а також суміжних із ним сфер діяльності, складом медико-туристичних маршрутів.

Більше інформації про туристичні маршрути Дніпропетровської області можна дізнатися у Секторі споживчого ринку та розвитку туризму Управління з питань інвестиційної діяльності та дерегуляції бізнесу департаменту економічного розвитку Дніпропетровської ОДА. Також, для розвитку

інформаційного забезпечення туристичної сфери у м. Дніпро створений і функціонує туристичний інформаційний центр Дніпровської міської ради, у Кривому Розі – туристичний центр «Кривбастур», а у Петриківському районі – інформаційний центр «Петриківка туристична». Крім цього, інформаційні послуги з туристичних питань надають КП «Центр народної творчості «Дивокрай» Дніпропетровської обласної ради.

1.6. Ринкова інфраструктура. У Дніпропетровському регіоні, на теперішній час, функціонують усі необхідні елементи фінансової структури. Регіон має розвинену банківську систему: окрім власне банків Дніпропетровського регіону в області представлені 21 банк регіонів-партнерів. За об'ємом депозитів Дніпропетровська область займає четверте місце по Україні [49].

1.7. Адміністративна інфраструктура. Ефективна підприємницька діяльність в регіоні забезпечується Фондом підтримки малого бізнесу, регіональним фондом підтримки підприємництва у Дніпропетровській області. Їх основним завданням є інформаційний супровід суб'єктів та надання державної фінансової допомоги при реалізації значущих проєктів. При регіональному фонді функціонує Дніпропетровський обласний бізнес-центр, який надає консалтингові послуги підприємцям [16]. Здійснює свою діяльність і Дніпропетровський державний центр науково-технічної і економічної інформації (ДЦНТЕІ), який сприяє вільному доступу підприємницьких структур до необхідних інформаційних баз. Разом з цим, ДЦНТЕІ став ініціатором створення в місті Дніпро бізнес-інкубатору, діяльність якого була б спрямована на сприяння діяльності підприємців [13]. Функціонує і Дніпровська торгово-промислова палата (ДТПП), яка є сполучною ланкою між владою і бізнесом в регіоні.

Регулярно відбуваються галузеві виставки «Туризм», які допомагають підприємствам проведенню ділових переговорів, встановленню контактів, налагодженню партнерських зв'язків, укладенню договорів і тому подібне. У

регіоні прийнята і діє Програма розвитку туризму у Дніпропетровській області на період до 2025 року.

На основі наведеного вище можна стверджувати, що Дніпропетровський регіон має розвинену адміністративну інфраструктуру, яка є одним з важливих чинників сприяння розвитку підприємницької діяльності в регіоні, яка, у свою чергу, є основою стабільного розвитку економіки в цілому.

1.8. Наукова і технологічна інфраструктура. В регіоні існує широка мережа спеціалізованих наукових установ, в тому числі і в туристичній сфері, які забезпечують високий рівень науково-технічного потенціалу, науково-технологічні розробки для впровадження у виробництво, а отже, умови для використання підприємствами сфери туризму регіону інноваційних конкурентних переваг. Наявність наукових установ може сприяти розвитку кластерних об'єднань шляхом забезпечення необхідною науково-технічною інформацією і створення можливостей у напрямі найбільш пріоритетних розробок. Взаємодія підприємств туристичної сфери з науковим сектором також сприятиме прискоренню комерціалізації розробок [16, с. 342]. Діючі аспірантури (8 закладів), докторантури (3 заклади), вчені ради із захисту дисертацій можуть сприяти в майбутньому підвищенню наукової складової діяльності кластерів.

II. Споріднені і підтримуючі сфери діяльності. Наявність споріднених та підтримуючих сфер діяльності є важливим чинником для досягнення результативності діяльності кластерних об'єднань. Визначимо наявність в області підприємств підтримуючих і споріднених сфер діяльності (табл. 2.14) для туризму.

Завдяки наявності значної кількості підприємств і організацій підтримуючих сфер діяльності, туристичний сектор області може отримати додаткові можливості для ефективного розвитку шляхом налагодження з ними тісної співпраці в процесі створення кластерів.

III. Контекст для формування конкурентної стратегії фірм.

3.1. Місцева ринкова кон'юнктура, інвестиційний клімат і політика

регіональної влади.

На сьогодні сформований позитивний імідж Дніпропетровського регіону, який розглядається як цінний ресурс для подальшого інноваційного розвитку підприємств регіону і є складовою регіональних конкурентних переваг, у тому числі у питанні залучення інвестицій. У регіоні створені і підтримуються Банк інвестиційних проєктів (БІП) і Електронна інвестиційна карта Дніпропетровської області, забезпечений режим максимального інформаційного сприяння.

В регіоні розроблені Програма збільшення об'ємів залучення інвестицій для економічного розвитку Дніпропетровської області (поновлюється кожні два роки), регіональна програма «Зміцнення міжнародного і інвестиційного іміджу Дніпропетровської області» (поновлюється кожні два роки), програма розвитку інвестиційної діяльності на період до 2027 р. Через засоби масової інформації постійно поширюються інформаційні матеріали про економічний потенціал регіону, інвестиційної привабливості окремих сфер діяльності і економіки регіону, перспективні інвестиційні проєкти регіональних підприємств [13].

Однією із стратегічних цілей розвитку регіону є структурна перебудова економіки на принципах затвердження інноваційно-інвестиційної моделі розвитку [40]. Основними напрямками становлення інноваційної економіки регіону визнана системна модернізація виробництва і відповідність сучасним вимогам науково-технічного прогресу; створення регіональних кластерів; забезпечення ефективної взаємодії науки і виробництва, сприяння впровадженню у виробництво нових енерго- і ресурсозберігаючих технологій і т. ін.

Політика регіональної влади спрямована на створення сприятливих умов для підприємництва. Працюють обласна Громадська приймальня з підтримки розвитку підприємництва, малого і середнього бізнесу і обласна Координаційна рада з питань розвитку підприємництва. Одним з головних напрямів роботи облдержадміністрації сьогодні є підтримка і захист провідних

підприємств регіон. З урахуванням важливого економічного значення реалізації кластерного проєкту для підприємств і регіону, вважаємо, що підприємства сфери туризму - учасники кластеру можуть розраховувати на владну підтримку і допомогу на усіх рівнях.

3.2. Інтенсивність місцевої конкуренції (наявність конкурентів і свобода конкуренції) для активізації суперництва. Конкуренція на місцевому ринку стимулює підприємства розвивати і постійно удосконалювати наявні конкурентні переваги (які призводять до появи кластерів), а також постійно удосконалювати виробництво і організацію власної діяльності.

Відносно стану конкуренції в межах туристичної сфери відмітимо, що більшість підприємств туризму регіону історично діють одноосібно, кожне у власному секторі діяльності, що досі забезпечувало їм деякі замовлення і незначні прибутки. На сьогодні є лише окремі приклади співпраці між підприємствами туристичної сфери та підприємствами і науково-дослідними інститутами відповідного профілю. Можна стверджувати, що власники туристичних підприємств у більшості випадків не підуть на поглиблення кооперації і створення кластерів. Тому, держава та місцеві органи влади повинні сформувані відповідне інформаційне поле, створити сприятливі умови і необхідні стимули власникам цих підприємств у напрямку руху до кластерного формату взаємодії.

IV. Стан попиту. Відмітимо, що інтенсивний попит на внутрішньому ринку є одним з головних стимулів для кластеризації підприємств.

Одним з важливих компонентів попиту є витрати на кінцеве споживання. На жаль, недостатній рівень доходів суб'єктів господарювання, недостатність обігових коштів в малих та середніх підприємств сфери туризму зумовлюють незадовільний стан внутрішнього попиту на туристичну продукцію та послуги. Це позбавляє вітчизняні підприємства можливості орієнтуватися на потреби внутрішнього ринку і змушує акцентувати свою діяльність на задоволення потреб споживачів туристичної продукції та послуг в виїзному туризмі. Отже, відсутність платоспроможного попиту обмежує

внутрішні ринки збуту продукції туризму, проте потенціал попиту є досить значним.

На підставі означених фактів можна констатувати, що в наявності значний потенційний попит на товари та послуги регіональних підприємств сфери туризму як на території Дніпропетровської області, так і по усій Україні в цілому.

Слід зауважити, що розвиток підприємств сфери туризму на основі кластерного підходу слід практикувати там, де вже є в наявності необхідна база для функціонування кластерних об'єднань, а також підприємства, зі значним потенціалом зростання. Досліджуючи конкурентні переваги підприємств сфери туризму Дніпропетровського регіону, можна зробити висновок, про наявність необхідного потужного ресурсного середовища, навчальних закладів з необхідною спеціалізацією, достатньо розвиненого спеціалізованого сектора науки для потреб туризму. Все це дозволяє стверджувати, що підприємства сфери туризму мають характерні властивості для здійснення своєї діяльності у кластерній структурі. Цей висновок базується, перш за все, на наявності значних факторних умов та потенційного попиту, близькості споріднених та підтримуючих сфер діяльності. Як відмічають дослідники, «...кластери, які тільки зароджуються, зазвичай спираються на дві детермінанти - факторні умови і умови попиту» [126]. Все це відноситься і до об'єднання підприємств туризму в кластер, який пропонується створити в Дніпропетровській області.

На основі проведеного аналізу нами визначені такі передумови для кластерного розвитку підприємств туризму регіону:

- наявність діючих підприємств необхідного профілю, а також спеціалізованих наукових інститутів;
- наявність підприємств споріднених та підтримуючих сфер діяльності, розвиненої інфраструктури і потужної освітньої бази;
- значна зношеність основних засобів готельно-ресторанного комплексу і загалом сфери послуг (більш ніж 60%);

– наявність державної необхідності в зміні направленості вектору з виїзного на в'їзний туризм.

Починати кластерний розвиток можна на рівні міста Дніпро, яке зосереджує необхідні компоненти для реалізації проєкту. Відмітимо, що об'єднання підприємств сфери туризму в кластер в м. Дніпро повністю узгоджується з таким напрямом розвитку міста, як формування зон пріоритетного розвитку з метою залучення інвестицій для розвитку інноваційних виробництв [14]. Таким чином, реалізація кластерних туристичних проєктів дасть можливість не лише усвідомити життєву необхідність змін в сфері туризму регіону, але і підвищити ефективність функціонування регіональних підприємств туристичного комплексу.

Висновки до розділу 3

В результаті вирішення завдань, поставлених у даному розділі, автором зроблені наступні висновки та узагальнені практичні рекомендації.

1. Доведена актуальність кластерного розвитку підприємств сфери туризму в Дніпровському районі, і в Петриківській громаді зокрема, зумовлена необхідністю створення, на базі таких підприємств гнучкіших структур, які здатні задовольнити зростаючу потребу у якісному дружньому до довкілля сервісі. Останніми роками одними з лідерів росту по наданих послугах і товарах району є малі і середні підприємства сфери туризму. При цьому ці підприємства «зеленого» туризму не лише мають значний туристичний потенціал, але і досвід співпраці і взаємодії.

2. Було визначено, базові туристичні ресурси, які буде включати в себе об'єднаний турпродукт Дніпропетровської області. Це, по-перше, ресурси сільських зелених садиб, розташованих на території Петриківської об'єднаної територіальної громади, а, по-друге, використання природних територій для бердвотчингу.

3. До переліку туристичних ресурсів Дніпропетровської області, які

будуть залучені до стратегії розвитку сільського туризму віднесено: сільські «зелені» та етносадиби, розташовані у Царичанській, Петриківській, Нікопольській та Криничанській громадах; козацькі оборонні церкви в с. Китайгород; Петриківський розпис, який внесено до репрезентативного списку нематеріальної спадщини ЮНЕСКО та Музей розпису в с. Петриківка; Кодацька фортеця; Самарський ліс, Протовчанські плавні, Обухівський ліс; озеро Солоний Лиман.

4. Серед моделей розвитку сільського туризму в Дніпропетровській області визначено три основних напрями: відтворення соціокультурного середовища традиційного поселення; кластеризація та укрупнення спеціалізованих туристичних об'єктів; об'єднана туристична пропозиція сільського туризму та бердвотчингу.

5. Доцільність створення кластеру сільського туризму в межах Петриківської громади Дніпровського району на базі родинних фермерських господарств та зелених садіб обумовлена наступними аспектами:

– Петриківський розпис включено до нематеріальної культурної спадщини ЮНЕСКО, і це основний «магніт», який притягуватиме туристів у громаду;

– наявність розгалуженої мережі зелених господарств, де можна отримати додаткові послуги, скуштувати місцеву продукцію, комфортно зупинитись на декілька днів, дозволить суттєво збільшити потік туристів до громади;

– відносна територіальна близькість базових фермерських підприємств дозволяє створити мережу одноденних або кількоденних екотуристичних маршрутів (кінних, велосипедних, пішохідних).

ВИСНОВКИ

На основі досліджень, виконаних у кваліфікаційній роботі і спрямованих на виявлення шляхів реалізації туристично-рекреаційного потенціалу Дніпропетровської області, можемо зробити наступні висновки.

1. Визначено, що в Україні існують значні відмінності між галузевим районуванням і схемами планування територій розвитку рекреації і туризму. Принципи, закладені при проведенні галузевого рекреаційно-туристичного районування, не завжди узгоджуються з нормативно-правовими актами, спрямованими на регулювання системи просторового планування.

2. Запропоновано методологію оцінки рівня туристично-рекреаційної привабливості території на основі врахування десяти критеріїв, інтерпретація яких здійснюється за відповідною шкалою.

3. Основу об'єднаного турпродукту певної території становить її туристично-рекреаційний потенціал, заснований, в першу чергу, на наявності певних ресурсів, які, як правило, є візитівкою регіону. Найбільш сильними сторонами туристично-рекреаційного потенціалу Дніпропетровської області є складова №4 – сприятливі кліматичні умови взимку та влітку, №5 – кількість та стан водоймищ, №6 – наявність природно-заповідних ресурсів, №7 – потужний історико-культурний потенціал, №8 – достатньо розвинена транспортна інфраструктура, вони або мають можливості для покращення (№5,6,8) або перебувають у задовільному стані (№4, 7).

4. Наявність необхідного потужного ресурсного середовища, навчальних закладів з необхідною спеціалізацією, достатньо розвиненого спеціалізованого сектора науки для потреб туризму дозволяє стверджувати, що підприємства сфери туризму мають характерні властивості для здійснення своєї діяльності у кластерній структурі. Цей висновок базується, перш за все, на наявності значних факторних умов та потенційного попиту, близькості споріднених та підтримуючих сфер діяльності.

5. На основі проведеного аналізу нами визначені такі передумови для кластерного розвитку підприємств туризму регіону:

– наявність діючих підприємств необхідного профілю, а також спеціалізованих наукових інститутів;

– наявність підприємств споріднених та підтримуючих сфер діяльності, розвиненої інфраструктури і потужної освітньої бази;

– значна зношеність основних засобів готельно-ресторанного комплексу і загалом сфери послуг (більш ніж 60%);

– наявність державної необхідності в зміні направленості вектору з виїзного на в'їзний туризм.

6. Серед моделей розвитку сільського туризму в Дніпропетровській області визначено три основних напрями: відтворення соціокультурного середовища традиційного поселення; кластеризація та укрупнення спеціалізованих туристичних об'єктів; об'єднана туристична пропозиція сільського туризму та бердвотчингу. В рамках кластеру передбачається об'єднання зелених садиб в єдину мережу, розробка та реєстрація бренду громади, створення локальної туристичної організації з маркетингу дестинації. Також доцільною є розробка туристичних маршрутів, інтернет ресурсу для просування туристичної пропозиції громади та проведення маркетингової кампанії.

СПИСОК ВИКОРИСТАНИХ ДЖЕРЕЛ

1. UNWTO. Impact russian offensive in Ukraine on tourism. URL: unwto.org/impact-russian-offensive-in-ukraine-on-tourism
2. Growth in international tourist arrivals continues to outpace the economy [Abstract]. *UNWTO World Tourism Barometer*. 2020. № 18(1). URL: https://tourlib.net/wto/UNWTO_-Barometer_2020_01.pdf
3. Бондаренко Л. Міжнародний досвід розвитку туристичних регіонів. *Інновації та технології в сфері послуг і харчування*. 2023. № 1(7). С. 15-20. URL: <https://journals.chdtu.ck.ua/index.php/itsf/article/view/72>
4. Плешкановська А.М. П Функціонально-планувальна оптимізація використання міських територій. К.: Вид. Логос, 2005. 190 с.
5. Шушулков С.Д. Еколого-економічні засади рекреаційного землекористування урбанізованих територій.. Дис.на здобуття наукового ступеня канд. Екон. наук за спец. 08.00.06. Львівський національний аграрний університет Міністерства освіти і науки України, Львів, 2020.
6. Крачило М.П., Попович С.І., Федоренко Н.В. Туристсько-рекреаційне районування території України. *Збірник наукових статей «Туристські ресурси України»*. 1996. С. 268-275.
7. Бейдик О. О.. Методологія та методика аналізу рекреаційно-туристських ресурсів України: дис... д-ра геогр. наук: 11.00.02. Київський національний ун-т ім. Тараса Шевченка. К., 2004.
8. Смаль І.В. Туристичні ресурси світу: навч. Посібник. Ніжин: Видво НДУ імені М Гоголя, 2010. 336 с.
9. Мокляк А. В. Туристські ресурси для потреб іноземного туризму в Україні (в контексті українсько-польських туристичних зв'язків) : автореф. ... к. геогр. н. Київ, 2004. 20 с.
10. Масляк П. О. Рекреаційна географія: навч. посібник. Київ: Знання, 2008. 343 с.
11. Покоłodна М. М. Рекреаційна географія: навч. Харк. нац. акад. міськ.

госп-ва. Х. : ХНАМГ, 2012. 275 с.

12. Хлопяк С.В. Нове туристичне районування України та перспективи його використання у регіональній політиці. *Актуальні проблеми, сучасний стан та перспективи розвитку індустрії туризму в Україні та Польщі*: матеріали сьомої міжн. наук.-практ. конф. Житомир: Вид-во ЖФ КІБІТ, 2013. С. 174-176.

13. Горіна, Г. О. Трансформація просторової поляризації світового туристичного ринку. *Науковий вісник Ужгородського національного університету* : Серія: Міжнародні економічні відносини та світове господарство. 2016. Вип. 7. Ч. 1. С. 88–92.

14. Кацемір, Я.В. Соціально-економічні чинники розвитку внутрішнього туризму в Україні. *Причорноморські економічні студії*. 2020. Випуск 52-2. С.7-11.

15. Лазарева О. В. Детермінанти збалансованого екотуризму в країнах європейського союзу. *Інвестиції: практика та досвід*. 2021. № 5. С. 17–23. DOI: 10.32702/2306-6814.2021.5.17.

16. Белобородова М.В., Юрчишина Л.І., Козинець А.П. Потенціал розвитку екотуризму в регіонах України. *Індустрія туризму і гостинності в Центральній та Східній Європі*. 2021. № 3. С. 5-11. <https://doi.org/10.36477/tourismhospcee-3-1>

17. Белобородова М.В., Бессонова А.В. Ways of greening services in recreational facilities of Ukraine. *Інфраструктура ринку*. 2022. № 68. URL: <http://www.market-infr.od.ua/uk/68-2022>

18. ДніпроОДА. Туристичні перлини Придніпров'я (назва з екрану). URL: <https://adm.dp.gov.ua/turistichnij-kraj/cikava-dnipropetrovshina/turistichni-perlini-pridniprovya>

19. Природно-заповідний фонд. Портал «Природа України». Природно-заповідний фонд Дніпропетровської області в розрізі територіальних громад. URL: <https://pzf.land.kiev.ua/pzf-obl-4.html>

20. Bieloborodova, M., Bessonova, S. External environment transformation

of Ukraine's tourist enterprises during the crisis. *European Journal of Management Issues*. 2020. № 28(3). p. 72-80. <https://doi.org/10.15421/192007>

21. Головне управління статистики в Дніпропетровській області. Пресвипуск №10 від 08.02.2022 року. URL: http://www.dneprstat.gov.ua/pres_vipuski/2022/02/08_02_2022/presreal_12_21_graf.pdf

22. Бігус М. М., Гальків Л. І., Добушовський П. А. Туристичний бізнес під впливом сучасних змін, зумовлених світовими викликами. *Науковий погляд: економіка та управління*. 2020. № 3. С. 7–12. DOI: <https://doi.org/10.32836/2521-666X/2020-69-1>

23. Юр'єв В.І, Іващенко А.В. Проблеми формування конкурентного середовища в туристичній сфері. *Економіка Фінанси Право*. 2017. № 12(4). URL: <http://socrates.vsau.org/repository/getfile.php/16697.pdf>

24. Офіційна сторінка туристичної агенції «Скай Тур» у Facebook. URL: <https://www.facebook.com/sky.tour.dndz/>

25. Зима О.Г., Голуб М.О. Категорійно-понятійні особливості екологічного, зеленого, сільського туризму. *БІЗНЕС ІНФОРМ*. 2015. №1. С.241-245.

26. Заворуєва, О.С. Науково-практичні рекомендації щодо удосконалення стратегії розвитку туристичної галузі України. *Причорноморські економічні студії*. 2017. Вип. 15. Ч. 1. С. 251–255.

27. Кубатко О. В., Лук'яненко В. В., Могиленець Т. В. Економіко-математичні підходи до моделювання процесів сталого розвитку територій. *Механізм регулювання економіки*. 2010. № 2. С. 193–199

28. Dekhtyar N., Yermachenko V. The cyclicity of tourism services consumption in the context of development of Ukrainian economy. *Економіка розвитку*. 2016. № 2(78). С. 88-99.

29. Оцінка туристично-рекреаційного потенціалу регіону : монографія / за заг. ред. В. Г. Герасименко. Одеса : ОНЕУ, 2016. 262 с

30. Укрстат. Кількість активних підприємств за регіонами України та

видами економічної діяльності, 2021. URL:
http://www.ukrstat.gov.ua/operativ/operativ2014/kap/kap_u/arh_kap_u.html

31. ДАРТ. Звіт за результатами опитування «Проведення дослідження внутрішнього та виїзного туризму українців». 2021. URL:
<https://drive.google.com/file/d/1VbzkC8sG9muJGJjEUCFkzBfAsIVbke9A/view?usp=sharing>

32. Стратегія розвитку туризму та курортів на період до 2026 року. Розпорядження Кабінету Міністрів України від 16 березня 2017 р. № 168-р URL: <http://zakon5.rada.gov.ua/laws/show/168-2017>.

33. Про сільський зелений туризм : Проект Закону України. URL:
http://w1.c1.rada.gov.ua/pls/zweb2/webproc4_1?pf3511=71321

34. УНІАН (інформаційне агентство). 2020 рік оголошено роком сільського туризму в Україні (назва з екрану). URL:
<https://www.unian.ua/tourism/news/10823348-2020-rik-ogolosheno-rokom-silskogo-turizmu-v-ukrajini.html?ga=2.172508067.16058825.1644758688-1283053749.1644758688>

35. Bieloborodova M, Voloshin V., Belopolsky N., Bessonova S. and Bondarenko L. Testing the Environmental Kuznets Curve as an indicator for ecological tourism active development in Ukraine. *Proceed. of 15th International Conference Monitoring of Geological Processes and Ecological Condition of the Environment*, Nov 2021, Vol. 2021. P.1- 5. DOI: <https://doi.org/10.3997/2214-4609.20215K2010>

36. Головне управління статистики в Дніпропетровській області. Валовий регіональний продукт. URL:
http://www.dneprstat.gov.ua/statinfo/nr/dn_1.htm

37. Міністерство розвитку громад та територій України. Стан сфери зеленого господарства за 2021 рік. URL:
<https://www.minregion.gov.ua/napryamki-diyalnosti/zhkh/terretory/stan-sfery-zelenogo-gospodarstva-za-2021-rik/>

38. Маслиган О. О., Машіка Г. В. Регіоналістична модель управління розвитком кластерів туризму і рекреації. *Агросвіт*. 2020. № 10. С. 43-51. DOI: 10.32702/2306-6792.2020.10.43

39. Саркісян Г. О. Особливості формування регіональних туристичних кластерів. *Наука, технології, інновації: світові тенденції та регіональний аспект: матеріали III Міжнар. наук.-практ. конф.*, Одеса, 25–26 верес. 2020 р. Ін-т інновац. освіти, Наук.-навч. центр прикладної інформатики НАН України. Одеса, 2020. С. 59-62.

40. Сич В. А., Коломієць К. В., Шашеро А. М. Застосування концепції кластера у сфері рекреації та туризму. *The development of nature sciences: problems and solutions: conference proceedings* (Brno, April 27-28, 2018). Brno, 2018. P. 226-229. URL: <http://dspace.onu.edu.ua:8080/bitstream/123456789/19407/1/226-229.pdf>

41. Безугла Л.С. Особливості маркетингової діяльності у сфері туристичних послуг. Існуюча практика та новітні тенденції в управлінні суб'єктами господарювання різних організаційно-правових форм : колективна монографія / за ред. Л.М. Савчук, Л.М. Бандоріної. Дніпро : Пороги. 2020. С. 515-523

42. Безугла Л.С., Воловик Д.В. Перспективи розвитку туризму на внутрішньому та зовнішньому ринках України. Управління соціально-економічним розвитком країни, регіону, підприємства в умовах кризи (фінансова, аграрна галузі та невиробнича сфера) : колективна монографія / за ред. Л.М. Савчук. Дніпро : Видавець Біла К.О. 2019. С. 390-398.

43. Herasymenko T., Shapoval V. Organizational and Economic Basis for the Development of Rural Tourism in the Dnepropetrovsk Region. Trends, Prospects and Challenges of Sustainable Tourism Development : monograph, Lviv : Lviv University of Trade and Economics, 2020. pp. 180–194.

44. ДніпроОДА. Медичний туризм Дніпропетровщини. URL: <https://adm.dp.gov.ua/turistichnij-kraj/medichnij-turizm-dnipropetrovshchini>

45. Офіційний сайт лікувально-оздоровчого комплексу «Хімік». URL: <http://sanatorium.azot.com.ua/ru/>
46. Верховна Рада України. Закон України «Про курорти». URL: <https://zakon.rada.gov.ua/laws/show/2026-14#Text>
47. ДСТУ ISO 22525:2022 Туризм та пов'язані з ним послуги. Медичний туризм. Вимоги до послуг (ISO 22525:2020, IDT). URL: http://online.budstandart.com/ua/catalog/doc-page.html?id_doc=98989
48. Верховна Рада України. Закон України «Про туризм». URL: <https://zakon.rada.gov.ua/laws/show/324/95-%D0%B2%D1%80#Text>
49. UNWTO. Global Code of ethics for tourism. URL: <https://www.unwto.org/global-code-of-ethics-for-tourism>
50. Онищук Н. В. Оцінка конкурентних переваг України на ринку медичного туризму. *Науковий вісник Ужгородського національного університету. Серія : Міжнародні економічні відносини та світове господарство*. 2019. Вип. 26(2). С. 31-34. URL: http://www.visnyk-econom.uzhnu.uz.ua/archive/26_2_2019ua/7.pdf
51. Карпенко Н. М., Карпенко Ю. В. Регіональні аспекти розвитку лікувально-оздоровчого туризму в умовах модернізації економіки. *Науковий вісник Полтавського університету економіки і торгівлі. Серія : Економічні науки*. 2017. № 2. С. 172-179. URL: <http://www.journal.puet.edu.ua/index.php/nven/article/view/1317/1152>

Програми ЛОК «Хімік»

ПРОГРАМА ОЗДОРОВЛЕННЯ ДЛЯ ВІДПОЧИВАЮЧИХ ІЗ
ЗАХВОРЮВАННЯМИ СЕРЦЕВО-СУДИННОЇ СИСТЕМИ В ТОМУ ЧИСЛІ
З ЦЕРЕБРО-ВАСКУЛЯТОРНОЮ ПАТОЛОГІЄЮ

Мета:

- стабілізація артеріального тиску (гіпотонія, гіпертонія);
- позитивна динаміка ЕКГ показників;
- зниження ризику кардіо-васкулярних та церебро-васкулярних ускладнень;
- покращення мікроциркуляції кровообігу головного мозку та серцевого м'яза;
- зменшення або зникнення больового синдрому;
- підвищення рівня працездатності та тривалої активності;
- покращення якості життя.

Програма гарантує індивідуальний підхід до кожного конкретного хворого.

Рекомендовані фізіотерапевтичні процедури згідно з призначенням:

- режим;
- дієта №10, №5, №15;
- кліматотерапія;
- бальнеотерапія;
- аромотерапія;
- електротерапія;
- світлотерапія;
- киснедотерапія;
- психологічне розвантаження;
- ручний масаж;
- фітотерапія;
- лікувальна фізкультура;
- вимірювання АТ та ЕКГ за призначенням лікаря.

Тривалість курсу лікування – 12 -24 дні.

**ПРОГРАМА ОЗДОРОВЛЕННЯ ДЛЯ ВІДПОЧИВАЮЧИХ З
ЗАХВОРЮВАННЯМИ ОПОРНО-РУХОВОЇ СИСТЕМИ**

Мета:

- зменшення запальних процесів у суглобах та хребетному стовпі;
- зменшення або зникнення больового синдрому;
- покращення рухливості елементів опорно-рухового апарату;
- підвищення рівня працездатності та тривалої активності;
- покращення якості життя.

Програма гарантує індивідуальний підхід до кожного конкретного хворого.

Рекомендовані фізіотерапевтичні процедури згідно з призначенням:

- режим;
- діста №10, №15;
- кліматотерапія;
- бальнеотерапія;
- аромотерапія;
- електротерапія;
- світлотерапія;
- киснедотерапія;
- лімфадренаж;
- теплолікування;
- біоптрон;
- психологічне розвантаження;
- масаж (усі види);
- фітотерапія;
- лікувальна фізкультура та індивідуальні заняття під наглядом інструктора на тренажері Євмінова.

Тривалість курсу лікування – 12 -24 дні.

ПРОГРАМА ОЗДОРОВЛЕННЯ ВІДПОЧИВАЮЧИХ З ЗАХВОРЮВАННЯМИ БРОНХО – ЛЕГЕНЕВОЇ СИСТЕМИ

Мета:

- відновлення функції зовнішнього дихання до фізіологічної вікової норми;
- збільшення життєвої ємності легень із відновленням їхньої вентиляції при хронічних захворюваннях органів дихання;
- розширення дихальної поверхні легень після бактеріальної та атопічної форм запалення;
- стимуляція клітинного та гуморального імунітету після перенесених бактеріальних інфекцій органів дихання.

Програма гарантує індивідуальний підхід до кожного конкретного хворого.

Рекомендовані фізіотерапевтичні процедури згідно з призначенням:

- діста №15
- кліматотерапія;
- бальнеотерапія;
- аромотерапія;
- електротерапія;
- світлотерапія;
- киснедотерапія;
- інгаляції;
- теплолікування;
- біоптрон;
- психологічне розвантаження;
- масаж (усі види);
- фітотерапія;
- інстиляції;
- лікувальна фізкультура.

Тривалість курсу лікування – 12 -24 дні.

**ПРОГРАМА ЛІКУВАННЯ ТА РЕАБІЛІТАЦІЇ ВІДПОЧИВАЮЧИХ З
ЗАХВОРЮВАННЯМИ ШЛУНКОВО-КИШКОВОГО ТРАКТУ**

Мета:

- зменшення запальних процесів;
- зменшення больового синдрому;
- нормалізація функціонального стану органів ШКТ;
- профілактика загострення;
- підвищення рівня працездатності та тривалої активності;
- покращення якості життя.

Програма гарантує індивідуальний підхід до кожного конкретного хворого.

Рекомендовані фізіотерапевтичні процедури згідно з призначенням:

- режим;
- дієта №7, №5;
- кліматотерапія;
- бальнеотерапія;
- аромотерапія;
- електротерапія;
- світлотерапія;
- теплолікування;
- біоптрон;
- психологічне розвантаження;
- ручний масаж;
- фітотерапія;
- лікувальна фізкультура;
- Вимірювання рівня глюкози крові за показаннями.

Тривалість курсу лікування – 12 -24 дні.

Інфраструктура ЛОК «Хімік»



Фото Б1. Пляж комплексу



Фото Б2. Головний корпус

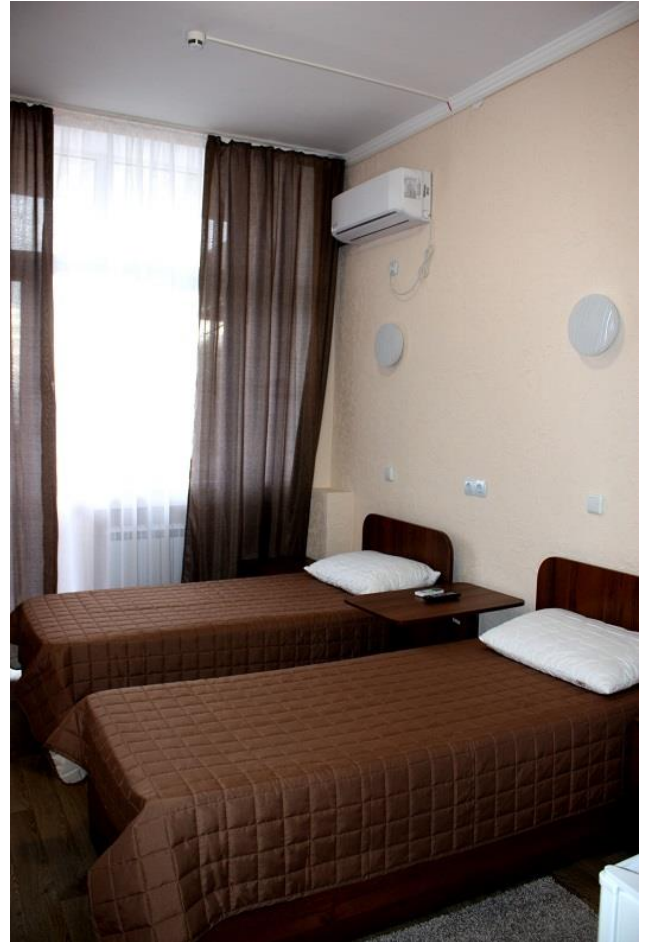


Фото Б4. Однокімнатний «Люкс»



Фото Б3. Територія комплексу



Фото Б5. Дитяча кімната

Продовження додатку Б



Фото Б6. Масажний кабінет



Фото Б7. Стоматологічний кабінет

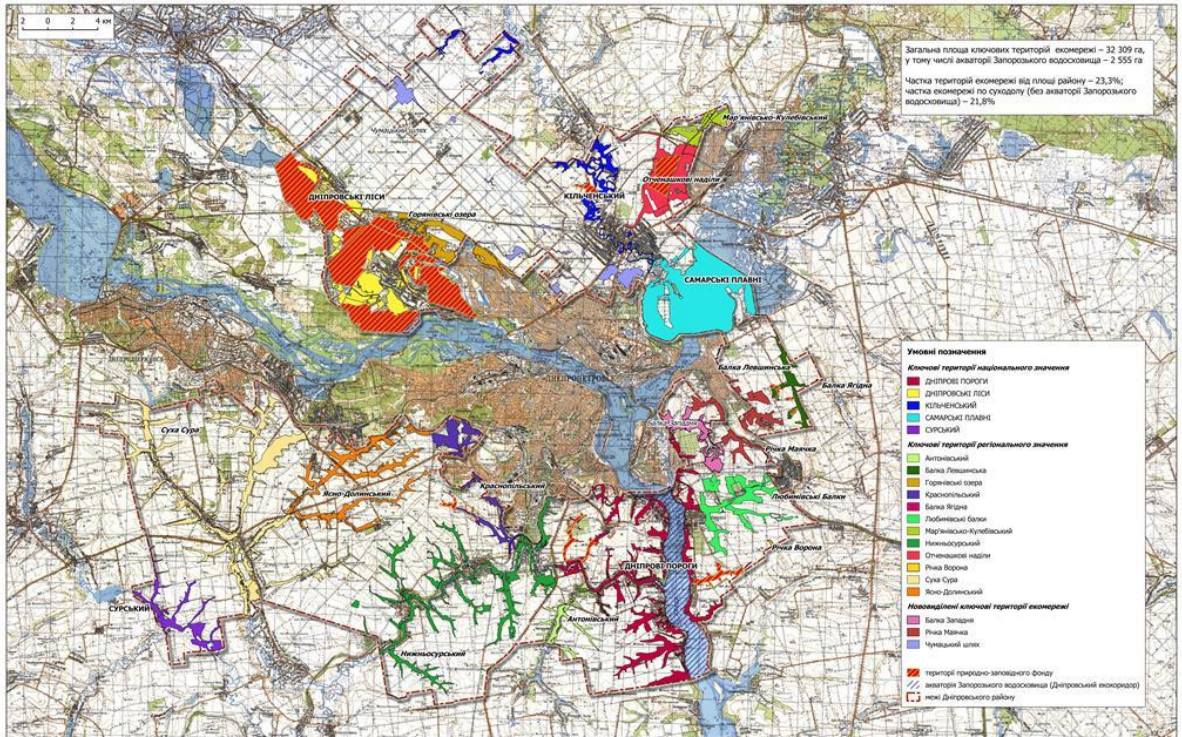
ЛІКУВАЛЬНО-ОЗДОРОВЧИЙ КОМПЛЕКС «ХІМІК»
КОМЕРЦІЙНА ПРОПОЗИЦІЯ

(ЛОК «Хімік», відокремлений структурний підрозділ АТ «ДНІПРОАЗОТ»)

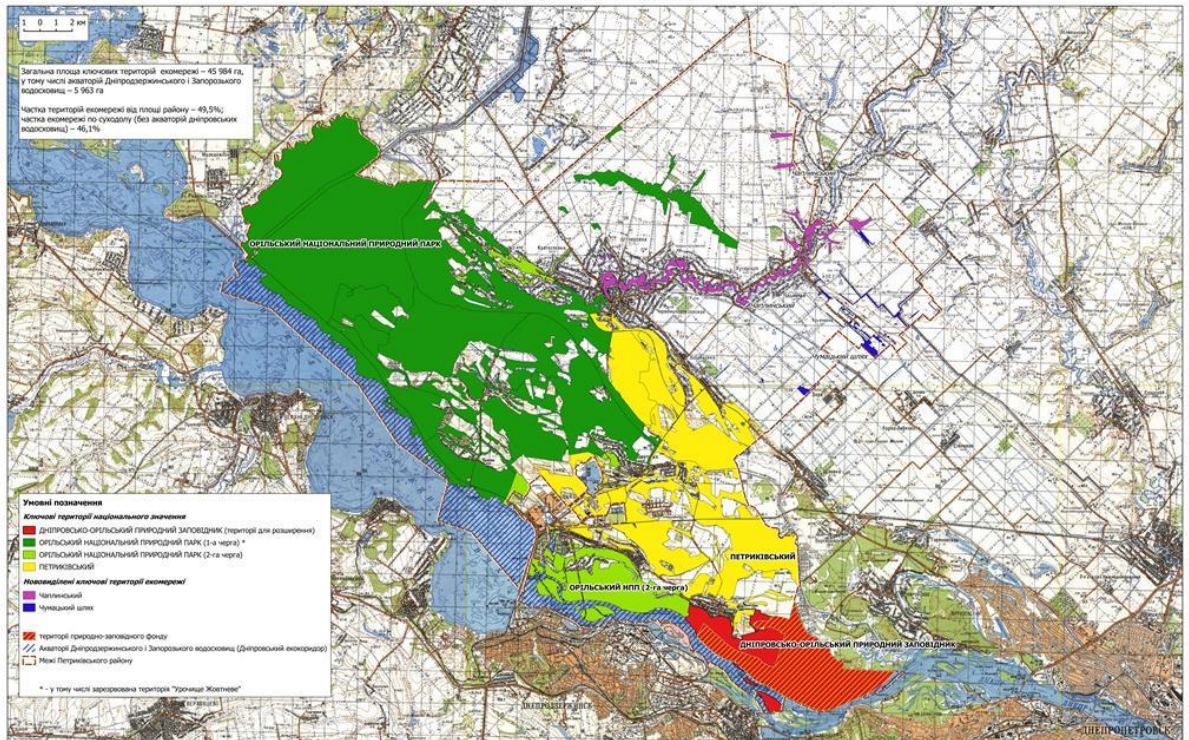
Адреса/ контакти	Дніпропетровська обл., Петриківський район, 24 км шосе Кам'янське-Шульгівка, ЛОК «Хімік» 067-306-31-84 096-248-28-57
Тривалість програми	Визначається індивідуально, але не менше 10 днів
Необхідні документи	-путівка; -договір; -паспорт, ПІН; -підтвердження статусу отримувача послуг; -санаторно-курортна карта (за наявності).
Обов'язкові послуги	Консультація терапевта, пакет базових аналізів
Додаткові послуги	В рамках діючих санаторно-курортних програм оздоровлення ЛОК «Хімік»: кліматотерапія; бальнеолікування: сухі вуглекислі ванни; морські ванни; хвойно-морські ванни; йодо-бромні ванни; скипидарні ванни; бішофітові ванни; перлинні ванни; поперековий душ; циркулярний душ; висхідний душ; зонтичний душ; душ Шарко; лімфадренаж; ароматерапія; кімната психологічного розвантаження із люстрою Чижевського; солярій; електролікування: дарсонвалізація; магнітотерапія; ампліпульстерапія; ультразвукова терапія; електростатичний душ; світлолікування: лазеротерапія; скануюче лазерне опромінення; біоптрон – терапія низькоінтенсивними поляризованими електромагнітними хвилями оптично-інфрачервоного діапазону; масажі: ручний масаж; масажне ліжко з інфрачервоним тепловим випромінювачем та нефритовими ролами; підводний душ масаж; теплолікування: парафіно-озокеритові аплікації; фітотерапія; зал лікувальної фізкультури: заняття на профілакторі Євмінова з інструктором; заняття на спортивних тренажерах з інструктором ЛФК; ранкова гімнастична зарядка; терренкур (дозовані фізичні навантаження у вигляді пішохідних прогулянок) під наглядом інструктора ЛФК.
Режим	Щадний, щадно-тренувальний

Проживання	<p>1) однокімнатний номер – для комфортного розміщення, площею 16 кв.м, складається з однієї спальні з одним або двома роздільними ліжками;</p> <p>2) однокімнатний «Люкс» – номери площею 16 кв.м., складаються з однієї спальні з одним або двома окремими ліжками, обладнаний кондиціонером;</p> <p>3) двокімнатний номер – площею 32 кв.м., складається з невеликої вітальні та спальні.</p> <p>4) двокімнатний «Люкс» – світлі двокімнатні номери, площею 32 кв.м., складається з вітальні та спальні, обладнаний кондиціонером.</p>
Лабораторна/інструментальна діагностика	Складається з наступних консультацій та оглядів: невролога, психотерапевта, психолога, психофізіолога, інструктора ЛФК, стоматолога, кардіолога, ЕЕГ, загального аналізу крові.
Розважальна програма	Передбачає: прогулянки на свіжому повітрі, йогу, адаптивну фізкультуру, арт-терапію, комунікативні заняття, музичну терапію, тематичні вечірки та майстер-класи
Харчування	<p>Здорова їжа, яка готується за дві години до харчування, є можливість вибору безглютенової, вегетаріанської або безлактозної дієти.</p> <p>Дієта: №5 №7 №9 №10 №15</p>

Ключові території регіональної екомережі Дніпропетровської області.
ДНІПРОВСЬКИЙ РАЙОН

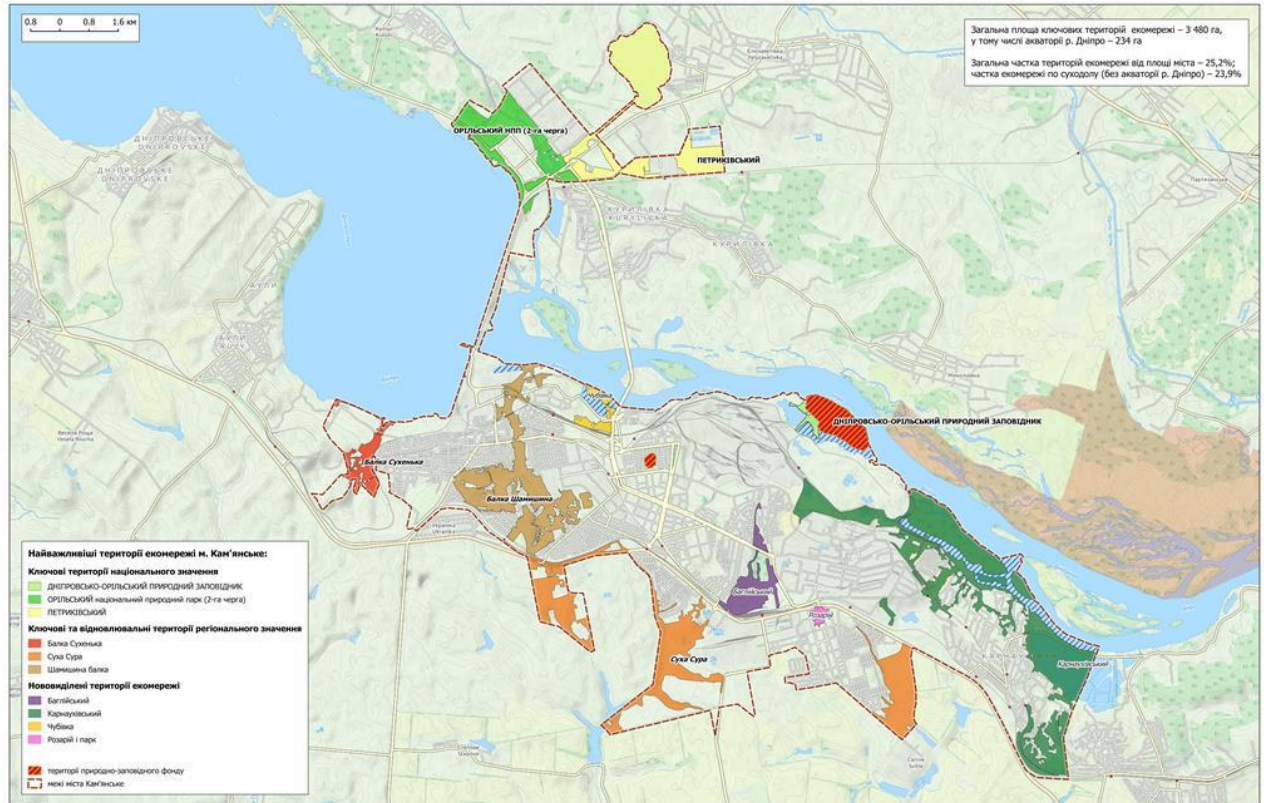


Ключові території регіональної екомережі Дніпропетровської області.
ПЕТРИКІВСЬКИЙ РАЙОН

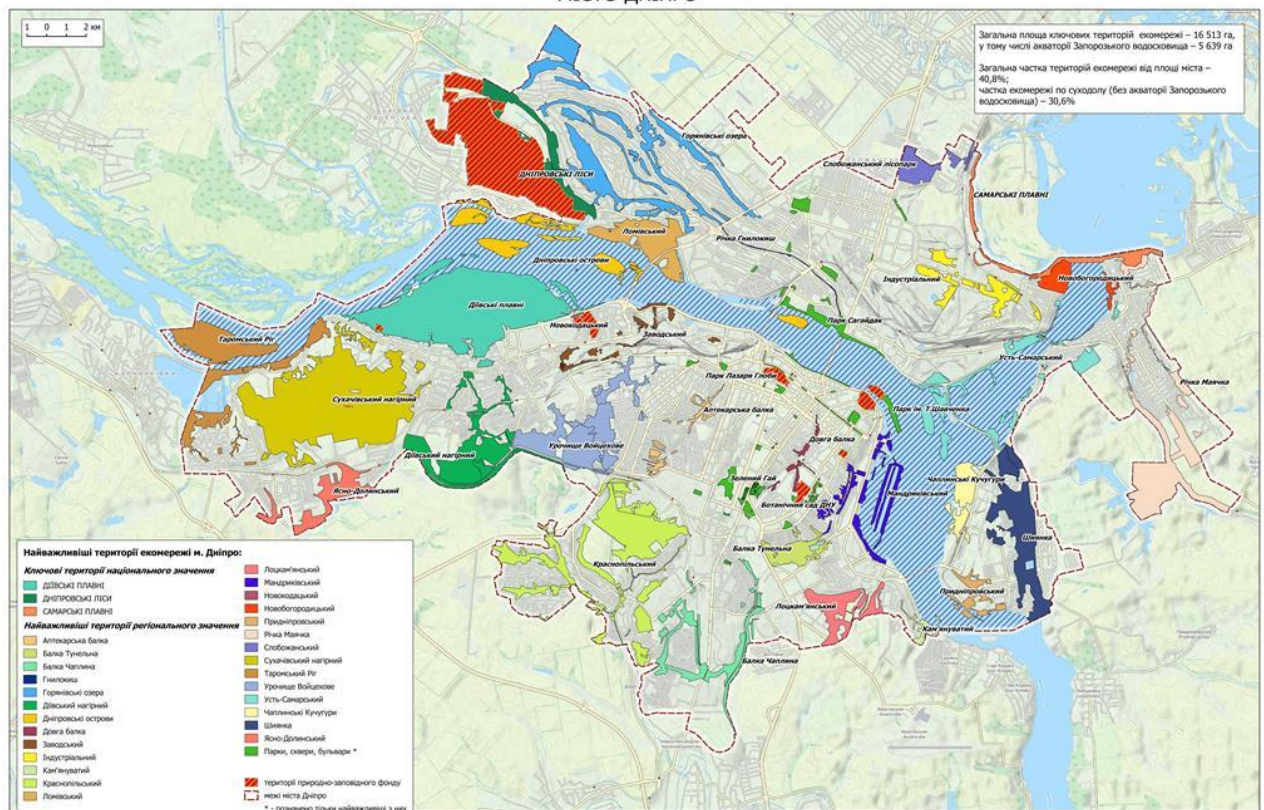


Продовження додатку Г

Ключові території регіональної екомережі Дніпропетровської області.
МІСТО КАМ'ЯНСЬКЕ



Ключові території регіональної екомережі Дніпропетровської області.
МІСТО ДНІПРО





Имя пользователя:
Людмила Безугла

ID проверки:
1015982404

Дата проверки:
07.12.2023 23:54:50 EET

Тип проверки:
Doc vs Internet

Дата отчета:
07.12.2023 23:55:50 EET

ID пользователя:
100008860

Название файла: Волобуєва_квал_робота

Количество страниц: 87 Количество слов: 17866 Количество символов: 146756 Размер файла: 432.51 KB ID файла: 1015662709

24.1% Совпадения

Наибольшее совпадение: 3.17% с Интернет-источником (<https://ir.nmu.org.ua/xmlui/bitstream/handle/123456789/1652>).

24.1% Источники из Интернета

1000

Страница 89

Поиск совпадений с Библиотекой не производился

0% Цитат

Исключение цитат выключено

Исключение списка библиографических ссылок выключено

0% Исключений

Нет исключенных источников

Модификации

Обнаружены модификации текста. Подробная информация доступна в онлайн-отчете.

Замененные символы

8