

Міністерство освіти і науки України  
Національний технічний університет  
«Дніпровська політехніка»

Навчально-науковий інститут економіки  
(інститут)

Фінансово-економічний факультет  
(факультет)

Кафедра туризму та економіки підприємства  
(повна назва)

**ПОЯСНЮВАЛЬНА ЗАПИСКА**  
**кваліфікаційної роботи ступеня бакалавра**  
(бакалавра, магістра)

здобувача вищої освіти Різуна Андрія Сергійовича  
(ПІБ)

академічної групи 242-21-1  
(шифр)

спеціальності 242 Туризм  
(код і назва спеціальності)

за освітньо-професійною програмою «Туризм»  
(офіційна назва)

на тему «Анімаційна діяльність як інструмент підвищення конкурентоспроможності туристично-рекреаційного закладу»  
(назва за наказом ректора)

Керівники	Прізвище, ініціали	Оцінка за шкалою		Підпис
		рейтинговою	інституційною	
кваліфікаційної роботи	Белобородова М.В			
розділів:				
1. Аналітичний	Белобородова М.В			
2. Проектний	Белобородова М.В			

Рецензент	Красовська О.Ю.			
-----------	-----------------	--	--	--

Нормоконтролер	Безугла Л.С.			
----------------	--------------	--	--	--

Дніпро  
2025

**ЗАТВЕРДЖЕНО:**

завідувач кафедри туризму  
та економіки підприємства

Л.С. БЕЗУГЛА

(підпис) (ініціали та прізвище)

«\_\_\_» \_\_\_\_\_ 2025 року

**ЗАВДАННЯ**  
**на кваліфікаційну роботу**  
**ступеня бакалавра**  
(бакалавра, магістра)

здобувача вищої освіти Різуна А.С. академічної групи 242-21-1  
(прізвище та ініціали) (шифр)

спеціальності 242 Туризм  
(код і назва спеціальності)

за освітньо-професійною програмою «Туризм»  
(офіційна назва)

**на тему «Анімаційна діяльність як інструмент підвищення конкурентоспроможності туристично-рекреаційного закладу»**

затверджену наказом ректора НТУ «Дніпровська політехніка» від 01.05.2025 р. № 330-с.

Розділ	Зміст	Термін виконання
Аналітичний	Дослідження становища ТОВ «АРТКОМПЛЕКТ» (база відпочинку «Дубовий Гай») на ринку туристичних послуг	12.05.2025 р.
Проектний	Удосконалення анімаційної діяльності туристично-рекреаційного закладу	10.06.2025 р.
Оформлення кваліфікаційної роботи бакалавра		13.06.2025 р.

**Завдання видано**

\_\_\_\_\_ (підпис керівника)

М. В. Белобородова

(ініціали та прізвище)

Дата видачі 28.04.2025 р.

Дата подання до екзаменаційної комісії 16.06.2025 р.

**Прийнято до виконання**

\_\_\_\_\_ (підпис здобувача вищої освіти)

А.С. Різун

(ініціали та прізвище)

## ЗМІСТ

ВСТУП	4
РОЗДІЛ 1 ДОСЛІДЖЕННЯ СТАНОВИЩА ТОВ «АРТКОМПЛЕКТ» (БАЗА ВІДПОЧИНКУ «ДУБОВИЙ ГАЙ») НА РИНКУ ТУРИСТИЧНИХ ПОСЛУГ	7
1.1. Фінансово-економічна діагностика ТОВ «АРТКОМПЛЕКТ»	7
1.2. Загальна характеристика бази відпочинку «Дубовий Гай» (ТОВ «АРТКОМПЛЕКТ») як туристично-рекреаційного закладу	13
1.3. Дослідження анімаційних послуг на базі відпочинку «Дубовий Гай» (ТОВ «АРТКОМПЛЕКТ»)	21
РОЗДІЛ 2 УДОСКОНАЛЕННЯ АНІМАЦІЙНОЇ ДІЯЛЬНОСТІ ТУРИСТИЧНО-РЕКРЕАЦІЙНОГО ЗАКЛАДУ	26
2.1. Задоволеність відвідувачів анімаційними послугами на території бази відпочинку «Дубовий Гай»	26
2.2. Маркетинговий аналіз анімаційних послуг туристично-рекреаційних закладів Дніпропетровської області	30
2.3. Обґрунтування анімаційної програми бази відпочинку «Дубовий Гай» у весняно-осінній період	36
ВИСНОВКИ ТА ПРОПОЗИЦІЇ	41
СПИСОК ВИКОРИСТАНИХ ДЖЕРЕЛ	44
ДОДАТКИ	47

## ВСТУП

*Актуальність теми кваліфікаційної роботи.* Сфера анімаційних послуг є однією з ключових складових сучасного туристичного продукту, здатною суттєво впливати на загальний рівень задоволеності гостей та формувати їхню лояльність. За даними Всесвітньої туристичної організації, у 2025 році анімаційні програми стали основним фактором вибору місця відпочинку для 42% сімейних туристів. У Європі попит на інтерактивні та інноваційні форми дозвілля зростає на 15% щорічно, що свідчить про зростаючу роль цієї складової у туристичній індустрії. В Україні, незважаючи на наявність перспектив для розвитку, рівень адаптації анімаційних послуг до різних сезонів і цільових аудиторій залишається нерівномірним. Це підтверджується результатами дослідження бази відпочинку «Дубовий Гай», яке виявило високу якість дитячих програм, але недостатній рівень дорослих анімаційних заходів та міжсезонної активності.

Актуальність обраної теми полягає у необхідності вдосконалення рекреаційних продуктів, які відповідають сучасним запитам споживачів, зокрема через впровадження інноваційних анімаційних сценаріїв, адаптованих до сезонності та потреб різних вікових категорій. Розширення спектра анімаційних послуг у міжсезонний період дозволить не лише підвищити привабливість бази відпочинку, але й сприятиме її конкурентоспроможності на ринку.

Науковці та практики наголошують на важливості якісної організації анімаційних послуг для залучення туристів і продовження їхнього перебування. Г. Ткаченко зазначає, що інтерактивні форми дозвілля створюють унікальні враження, які сприяють емоційному зв'язку гостей з дестинацією. Н. Поліщук підкреслює роль дитячих програм як фактора зростання сімейного туризму. На думку О. Верес, творчий підхід до організації анімації забезпечує диференціацію пропозиції та підвищує лояльність клієнтів.

Дослідження В. Ковалю акцентує увагу на необхідності адаптації програм до сезонності, тоді як А. Лазаренко вказує на значення міжсезонних заходів для збереження стабільного туристичного потоку. У роботах Т. Маркової обґрунтовано

важливість врахування різних вікових і соціальних категорій при формуванні анімаційних продуктів. Підсумовуючи, літературні джерела підтверджують потребу у комплексному підході до організації анімаційної діяльності, зокрема у контексті вдосконалення її міжсезонного аспекту.

**Мета і завдання дослідження.** Мета дослідження полягає у розробці практично обґрунтованих пропозицій щодо розвитку анімаційної програми туристично-рекреаційного закладу як інструменту підвищення його конкурентоспроможності. Для досягнення мети були поставлені такі завдання:

- провести фінансово-економічну діагностику ТОВ «АРТКОМПЛЕКТ»;
- надати характеристику бази відпочинку «Дубовий Гай» (ТОВ «АРТКОМПЛЕКТ») як туристично-рекреаційного закладу;
- дослідити анімаційні послуги на базі відпочинку «Дубовий Гай» (ТОВ «АРТКОМПЛЕКТ»);
- оцінити рівень задоволеності відвідувачів анімаційними послугами на території бази відпочинку «Дубовий Гай»;
- провести маркетинговий аналіз анімаційних послуг туристично-рекреаційних закладів Дніпропетровської області;
- обґрунтувати анімаційну програму бази відпочинку «Дубовий Гай» у весняно-осінній період.

**Об'єкт дослідження** – процес організації анімаційних послуг в туристично-рекреаційному закладі.

**Предмет дослідження** – інструменти та механізми підвищення конкурентоспроможності туристично-рекреаційного закладу на підставі удосконалення анімаційної програми.

**Методи дослідження.** У роботі використано міждисциплінарний підхід, що включає загальнонаукові та спеціальні методи. Емпірична база сформована шляхом проведення анкетного опитування серед 50 гостей бази відпочинку «Дубовий Гай» у квітні-травні 2025 року. Для аналізу даних застосовано методи статистичного аналізу, зокрема відсоткові співвідношення та побудова багатокутника конкурентоспроможності, SWOT-аналізу для визначення сильних і

слабких сторін анімаційної діяльності та її перспектив розвитку. Для аналізу літератури застосовано контент-аналіз, що дозволив узагальнити підходи до організації анімаційних послуг.

**Інформаційна база** дослідження складається із статистичних даних Держстату України, внутрішніх та відкритих фінансово-економічних звітів ТОВ «АРТКОМПЛЕКТ», результатів опитувань та інтерв'ю з експертами та клієнтами бази відпочинку «Дубовий Гай», а також наукових публікацій та галузевих аналітичних оглядів з питань анімаційної діяльності.

**Практична цінність** результатів кваліфікаційної роботи полягає в розробці та обґрунтуванні удосконаленої програми анімації бази відпочинку «Дубовий Гай» (ТОВ «АРТКОМПЛЕКТ») в осінньо-весняний період.

**Апробація результатів дослідження.** Основні результати дослідження апробовані на XV Міжнародній науково-технічній конференції «Наукова весна» (26-28 березня 2025 р., м. Дніпро) із доповіддю на тему: «Особливості використання інструментів креативної економіки в туристичному секторі».

**Структура та обсяг роботи.** Основний зміст кваліфікаційної роботи викладено на 43 сторінках. Робота містить 14 таблиць та 9 рисунків, один додаток. Список використаних джерел складає 26 найменувань.

## РОЗДІЛ 1

### ДОСЛІДЖЕННЯ СТАНОВИЩА ТОВ «АРТКОМПЛЕКТ» (БАЗА ВІДПОЧИНКУ «ДУБОВИЙ ГАЙ») НА РИНКУ ТУРИСТИЧНИХ ПОСЛУГ

#### 1.1. Фінансово-економічна діагностика ТОВ «АРТКОМПЛЕКТ»

Товариство з обмеженою відповідальністю «АРТКОМПЛЕКТ» (код ЄДРПОУ 34827344) є суб'єктом господарювання, зареєстрованим у формі товариства з обмеженою відповідальністю та функціонує відповідно до чинного законодавства України. Юридична адреса підприємства розташована в місті Кам'янське Дніпропетровської області. Компанія класифікується як мікропідприємство, яке подає спрощену форму фінансової звітності (щорічну). Протягом 2021–2024 років спостерігається циклічність фінансових результатів із виявленими ознаками нестабільності прибутковості. Зокрема, період 2022 року виявився кризовим, про що свідчить негативна динаміка власного капіталу, збільшення зобов'язань та суттєвий збиток у понад 300 тис. грн. Водночас у 2023 році компанія продемонструвала здатність до відновлення, суттєво скоротивши боргове навантаження та повернувшись до прибутковості. У 2024 році прибуток зменшився, що пов'язано з одноразовими витратами, але загальний фінансовий стан залишився стабільним. Структура активів свідчить про обмежену ресурсну базу, переважання оборотних активів, а також зменшення вартості основних засобів.

Значну увагу в діяльності ТОВ «АРТКОМПЛЕКТ» заслуговує наявність у його структурі об'єкта рекреаційного призначення – бази відпочинку «Дубовий Гай». Це вказує на диверсифікацію господарської діяльності у напрямку послуг у сфері відпочинку, що може виступати додатковим джерелом доходу, особливо у сезонний період. Розташування бази відпочинку може підвищувати привабливість компанії серед локальних клієнтів і слугувати чинником регіонального розвитку. Попри обмежені масштаби діяльності, підприємство зберігає гнучкість, характерну для малих форм бізнесу, що дозволяє йому адаптуватися до ринкових змін.

Наявність чистого прибутку протягом останніх років підтверджує ефективність управління при помірних ризиках. Однак у структурі витрат 2024 року зафіксовано суттєве зростання статті «інші витрати», природа яких потребує подальшого вивчення для оцінки стратегічної стабільності. Компанія не має довгострокових зобов'язань, що знижує фінансове навантаження та свідчить про низький рівень позикового капіталу. Водночас рівень зносу основних засобів є високим, що може становити ризик для матеріально-технічної бази у перспективі.

Активність ТОВ «АРТКОМПЛЕКТ» у відкритих реєстрах та звітність свідчать про дотримання формальних вимог прозорості, зокрема через участь у системі Clarity Project. Підприємство демонструє елементи стабільності, зберігаючи баланс між комерційною доцільністю та соціальною функцією. Аналіз балансу ТОВ «АРТКОМПЛЕКТ» наведено в табл. 1.1.

Таблиця 1.1 – Аналіз активів та пасивів ТОВ «АРТКОМПЛЕКТ» за період 2021-2024 рр.

Рік	Необоротні активи	Оборотні активи	Баланс
<i>Актив балансу</i>			
2021	325.2	361.4	686.6
2022	297.5	354.4	651.9
2023	294.0	361.8	655.8
2024	243.2	381.5	624.7
<i>Пасив балансу</i>			
Рік	Власний капітал	Поточні зобов'язання	Баланс
2021	632.1	54.5	686.6
2022	293.4	358.5	651.9
2023	456.6	199.2	655.8
2024	546.8	77.9	624.7

Джерело: узагальнено автором на основі [1]

Аналіз динаміки балансу та фінансових результатів є ключовим інструментом для оцінки фінансового стану підприємства в динаміці часу. Він дозволяє виявити не лише поточний рівень активів, зобов'язань і капіталу, але й тенденції їх змін, що важливо для прогнозування майбутнього розвитку. Такий аналіз допомагає оцінити стійкість підприємства, його здатність адаптуватися до

змін у зовнішньому середовищі та внутрішніх умовах. Особливо цінним є виявлення критичних періодів у діяльності компанії, коли спостерігаються різкі коливання доходів, витрат чи фінансового результату. Ретельне вивчення динаміки показників дозволяє обґрунтовано приймати управлінські рішення, зокрема щодо оптимізації витрат, залучення інвестицій чи зміни стратегії. Крім того, цей аналіз формує базу для об'єктивної оцінки ефективності попередньо вжитих заходів. У підсумку, динамічний аналіз є невід'ємною складовою системного підходу до фінансового управління. Аналіз динаміки балансу наведено в табл. 1.2.

Таблиця 1.2 – Аналіз динаміки балансу ТОВ «АРТКОМПЛЕКТ» за період 2021-2024 рр.

Період	Необоротні активи	Δ%	Оборотні активи	Δ%	Баланс	Δ%
<i>Динаміка активу балансу</i>						
2022/2021	-27.7	▼ 8.5%	-7.0	▼ 1.9%	-34.7	▼ 5.1%
2023/2022	-3.5	▼ 1.2%	+7.4	▲ 2.1%	+3.9	▲ 0.6%
2024/2023	-50.8	▼ 17.3%	+19.7	▲ 5.4%	-31.1	▼ 4.7%
<i>Динаміка пасиву балансу</i>						
Період	Власний капітал	Δ%	Поточні зобов'язання	Δ%	Баланс	Δ%
2022/2021	-338.7	▼ 53.6%	+304.0	▲ 557.8%	-34.7	▼ 5.1%
2023/2022	+163.2	▲ 55.6%	-159.3	▼ 44.4%	+3.9	▲ 0.6%
2024/2023	+90.2	▲ 19.8%	-121.3	▼ 60.9%	-31.1	▼ 4.7%

*Джерело: розраховано автором на основі [1; 2]*

Аналізований період 2021–2024 років для ТОВ «АРТКОМПЛЕКТ» характеризується суттєвими коливаннями у структурі активів, пасивів і фінансового результату, що свідчить про вплив як внутрішніх управлінських рішень, так і зовнішніх економічних чинників. У 2022 році спостерігається значне зниження власного капіталу (на 53,6%) внаслідок накопичених збитків, що підтверджується чистим від'ємним фінансовим результатом у розмірі -329,7 тис. грн. Водночас, у цьому ж періоді відбулося стрімке зростання поточних зобов'язань (на 557,8%), що може свідчити про короткострокову залежність підприємства від кредиторів або спробу забезпечити ліквідність за рахунок

зовнішніх ресурсів.

Починаючи з 2023 року, спостерігається стабілізація: підприємству вдалося скоротити зобов'язання на 44,4% та наростити власний капітал на 55,6%. У 2024 році тенденція до зменшення зобов'язань триває (ще на 60,9%).

У 2024 році продовжилося суттєве зменшення поточних зобов'язань ТОВ «АРТКОМПЛЕКТ», що супроводжувалося стабільним зростанням власного капіталу, що свідчить про поступове зниження залежності підприємства від зовнішніх джерел фінансування. Незважаючи на ці позитивні зміни, зменшення необоротних активів на 17,3% у 2024 році вказує на ймовірне скорочення інвестицій у довгострокові проекти або продаж частини основних засобів. Одночасно приріст оборотних активів на 5,4% у 2024 році демонструє прагнення підприємства підвищити ліквідність та забезпечити фінансову гнучкість для покриття короткострокових зобов'язань.

Суттєві коливання балансу протягом аналізованого періоду можуть свідчити про значний вплив ринкових умов, що змушували компанію коригувати свою стратегію. Важливим аспектом є те, що зниження загальної вартості балансу у 2024 році на 4,7% свідчить про уповільнення темпів економічного розвитку підприємства.

Результати аналізу вказують, що ТОВ «АРТКОМПЛЕКТ» прагнуло адаптуватися до змінного економічного середовища шляхом підвищення ефективності управління фінансовими ресурсами. Водночас, скорочення необоротних активів може створювати ризики для довгострокового розвитку компанії, оскільки це обмежує можливість розширення виробничої бази. Урахування динаміки власного капіталу свідчить про покращення фінансової стійкості, однак зниження обсягів активів потребує додаткової уваги. Комплексний аналіз дозволяє зробити висновок, що компанія перебуває на етапі трансформації, спрямованої на стабілізацію фінансового стану. Продовження оптимізації структури балансу буде ключовим для забезпечення сталого розвитку у подальшому.

Таблиця 1.3 – Аналіз динаміки звіту про фінансові результати ТОВ «АРТКОМПЛЕКТ» за період 2021-2024 рр., тис. грн

Показник	2021	2022	2023	2024	2022/2021	2023/2022	2024/2023
Чистий дохід	725.2	803.1	1 116.4	1 134.0	▲10.7%	▲39.0%	▲1.6%
Собівартість реалізації	741.5	1 127.2	953.2	953.2	▲52.0%	▼15.4%	0.0 ►
Інші доходи	0.0	0.5	0.0	0.0	+0.5	-0.5	0.0
Загальні доходи	725.2	803.6	1 116.4	1 134.0	▲10.8%	▲38.9%	▲1.6%
Загальні витрати	768.3	1 132.8	953.2	1 997.0	▲47.4%	▼15.8%	▲109.5%
Фінансовий результат до оподаткування	-43.1	-329.7	163.2	90.2	▼-286.6	▲492.9	▼-73.0
Чистий прибуток / збиток	-43.1	-329.7	163.2	90.2	▼-286.6	▲492.9	▼-73.0

Джерело: розраховано автором на основі [1; 2]

Аналіз фінансових результатів ТОВ «АРТКОМПЛЕКТ» за 2021–2024 роки свідчить про нестабільну, але потенційно відновлювану фінансову динаміку. Компанія демонструвала поступове зростання чистого доходу протягом аналізованого періоду, зокрема найістотніше – у 2023 році (на 39% у порівнянні з 2022 роком). Проте у 2022 році спостерігалось суттєве зростання собівартості реалізованої продукції (на 52%), що істотно перевищило приріст доходів. Це призвело до формування значного збитку у 2022 році — 329,7 тис. грн, що в 7,6 раза більше, ніж збиток попереднього року.

У 2023 році підприємству вдалося знизити собівартість на 174 тис. грн, досягнувши позитивного фінансового результату — прибутку в 163,2 тис. грн. У 2024 році чистий дохід дещо виріс лише на 1,6%, що свідчить про стабілізацію обсягів реалізації.

Водночас було зафіксовано різке зростання інших витрат (до 1 043,8 тис. грн), що суттєво вплинуло на чистий прибуток. Це спричинило падіння фінансового результату до 90,2 тис. грн, тобто на 45% менше порівняно з 2023 роком. Динаміка інших доходів була несуттєвою і не мала впливу на загальний фінансовий результат. Компанія здійснила разові витрати у 2024 році, що не мають постійного характеру, але значно погіршили річну рентабельність. Загалом, компанія

демонструє здатність до фінансового відновлення, але зберігає вразливість до зовнішніх або разових внутрішніх витратних факторів (рис. 1.1).

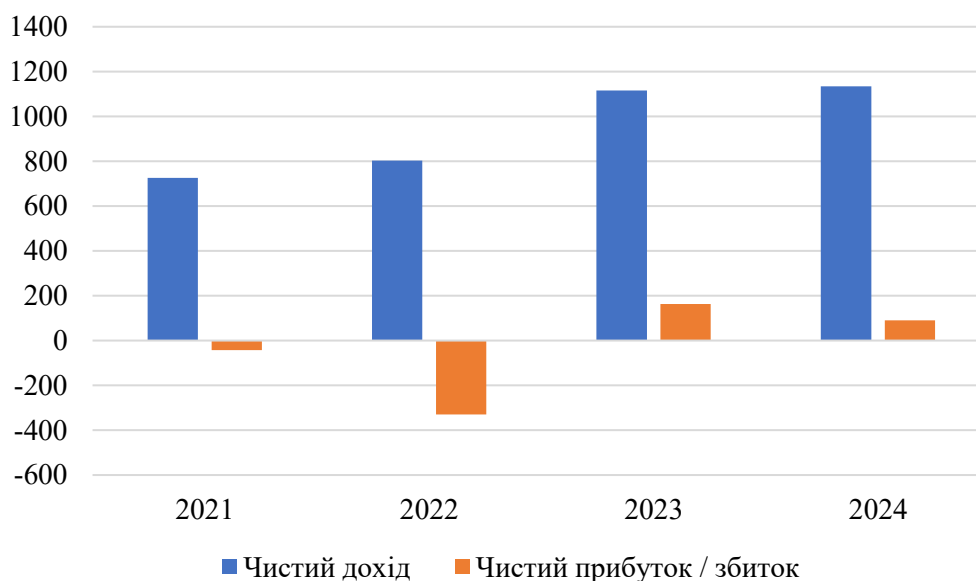


Рисунок 1.1 – Динаміка чистих доходів та прибутків/збитків  
ТОВ «АРТКОМПЛЕКТ» за період 2021-2024 рр., тис. грн

*Джерело: сформовано автором*

Графік ілюструє, що у 2022 році підприємство зазнало суттєвих збитків, хоча рівень чистого доходу залишався високим, що може бути наслідком різкого зростання витрат чи зниження ефективності операційної діяльності. У 2023 році ситуація стабілізувалася, оскільки компанія досягла невеликого прибутку за рахунок зростання чистого доходу, що свідчить про ефективніше управління ресурсами. У 2024 році чистий дохід залишився на стабільному рівні, проте прибутковість підприємства знизилася, що може бути наслідком збільшення витрат або впливу зовнішніх факторів. Загальна динаміка показує, що компанія адаптувалася до економічних умов, але потребує подальшої оптимізації витрат. Збереження стабільного рівня доходів є позитивним сигналом, однак для забезпечення довгострокової стійкості необхідно зосередитися на покращенні прибутковості. У цілому графік ілюструє складний процес адаптації підприємства до змінних ринкових умов протягом аналізованого періоду.

## 1.2. Загальна характеристика бази відпочинку «Дубовий Гай» (ТОВ «АРТКОМПЛЕКТ») як туристично-рекреаційного закладу

База відпочинку «Дубовий Гай», розташована поблизу Кам'янського (рис. 1.2), є сучасним рекреаційним комплексом, що поєднує природну красу з високим рівнем сервісу. Розташування в мальовничому осередку біля Дніпра (затока Кривець) і одночасна близькість до основних транспортних шляхів робить базу відпочинку перспективним рекреаційним закладом.

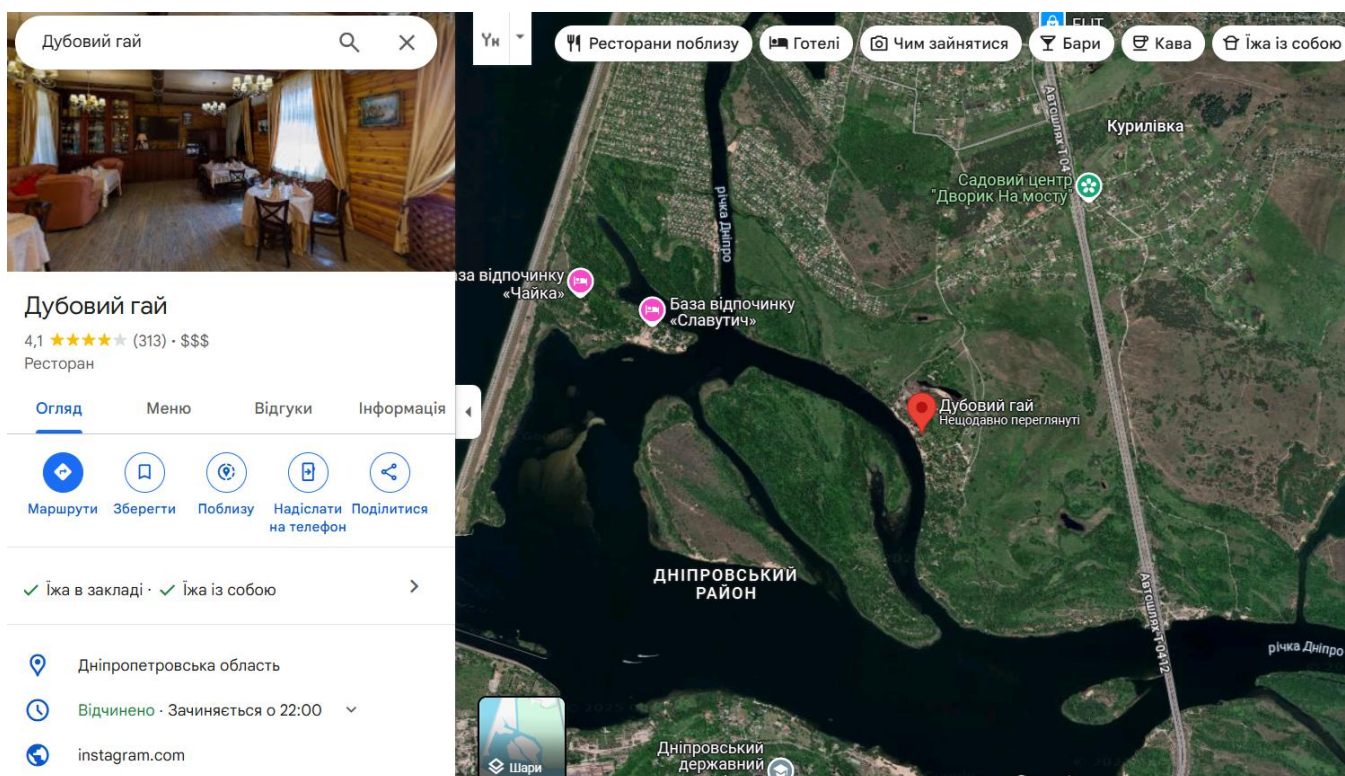


Рисунок 1.2 – База відпочинку «Дубовий Гай» на Google Maps

Джерело: [3]

Структура персоналу бази сформована відповідно до функціональних потреб об'єкта, пропонуються також різні анімаційні послуги для дорослих та дітей. Структура персоналу бази відпочинку «Дубовий Гай»:

1. Адміністративний персонал. До цієї категорії входять директор, менеджери з бронювання та обслуговування клієнтів, які відповідають за загальне управління, координацію роботи підрозділів та взаємодію з відвідувачами.

2. Персонал готелю та ресторану. Це працівники, відповідальні за проживання та харчування гостей, включаючи адміністраторів готелю, покоївок, офіціантів, кухарів та барменів.

3. Технічний персонал. До цієї групи належать працівники, які забезпечують технічне обслуговування об'єкта, зокрема електрики, сантехніки та працівники з благоустрою території.

4. Анімаційний персонал. Наразі послуги анімації на постійній основі представлені дитячим сектором – аніматор-няня в дитячій ігровій (вік дітей, яких приймають в ігрову становить 4-12 років). Доросла анімація організується лише під час проведення заходів, за замовленням.

5. Охоронний персонал. Забезпечує безпеку на території бази, контролює доступ та дотримання порядку.

Загалом, структура персоналу бази відпочинку «Дубовий Гай» є багатокомпонентною та орієнтованою на забезпечення високоякісного обслуговування гостей.

Таблиця 1.4 – Аналіз структури персоналу ТОВ «АРТКОМПЛЕКТ» в 2024 р.

Посада / Відділ	Кількість осіб	Середня з/п, грн/міс	Коментар
<b>Адміністрація</b>			
Директор	1	30 000	Управління всією базою
Менеджер бронювання/продажів	3	22 000	Робота з клієнтами, онлайн-сервіси
Адміністратор рецепції	2	18 000	Змінна робота
<b>Готельно-ресторанний сервіс</b>			
Кухар (основний + помічник)	3	20 000	З урахуванням змінності
Офіціанти	4	15 000	Сезонна надбавка можлива
Бармен	1	18 000	Часто поєднує обов'язки офіціанта
Покоївки	2	14 000	Прибиральниці номерів
<b>Анімаційна команда</b>			
Аніматори для дітей	2	18 000	Вечірні шоу, тематичні ігри
Ведучий/організатор подій	1	22 000	За потреби – веде заходи
Звукооператор/технік сцени	1	18 000	Часто працює на суміщенні

Продовження табл. 1.4

Посада / Відділ	Кількість осіб	Середня з/п, грн/міс	Коментар
<b>Технічне обслуговування та охорона</b>			
Сантехнік / електрик	1	18 000	Технічне обслуговування
Робітник з благоустрою	2	14 000	Догляд за територією
Охоронці	2	16 000	Позмінна робота

*Джерело: сформовано автором за даними [3; 4]*

Загальна кількість персоналу складає 24 особи. Середня зарплата по базі: орієнтовно 17 000 – 18 000 грн/міс. Сезонні працівники (аніматори, офіціанти, покоївки) можуть залучатися частково з погодинною чи добовою оплатою. Анімаційний блок відіграє помітну роль у сервісній моделі: це не просто розваги, а інструмент залучення клієнтів, особливо сімей з дітьми. Загальний фонд оплати праці може сягати понад 400 тис. грн на місяць (травень–вересень), адже у високий сезон сума може зростати через премії або залучення додаткових працівників.

Архітектурно-просторова структура бази включає житлову, рекреаційну, спортивну та гастрономічну зони, які формують єдиний функціональний простір. Основним житловим фондом є котеджна зона, що складається із 24 двомісних та 10 чотиримісних котеджів, виконаних у стилі мінімалізованих еко-будиночків, обладнаних необхідним побутовим устаткуванням. Усередині кожного котеджу є двоспальне або два окремі ліжка, міні-холодильник, шафа, санвузол із душовою кабінною, кондиціонер, а також базовий набір меблів для відпочинку. Деякі котеджі обладнані терасами або навісами для тіньового захисту.

Двомісні котеджі однокімнатні, мають передпокій та санвузол. Чотиримісні котеджі складаються із передпокою, санвузла і двох кімнат. Деякі кімнати чотиримісних котеджів обладнані двоповерховими ліжками, що дозволяє комфортно розміститись родині із дітьми, в той же час за бажанням можна обрати котеджі із двома кімнатами, обладнаними двоспальними ліжками, що зручно для невеликих компаній. За бажанням та за додаткову оплату можна замовити сніданки, які подаються в ресторанному комплексі закладу у форматі шведської лінії і коштує 250 грн/особа.

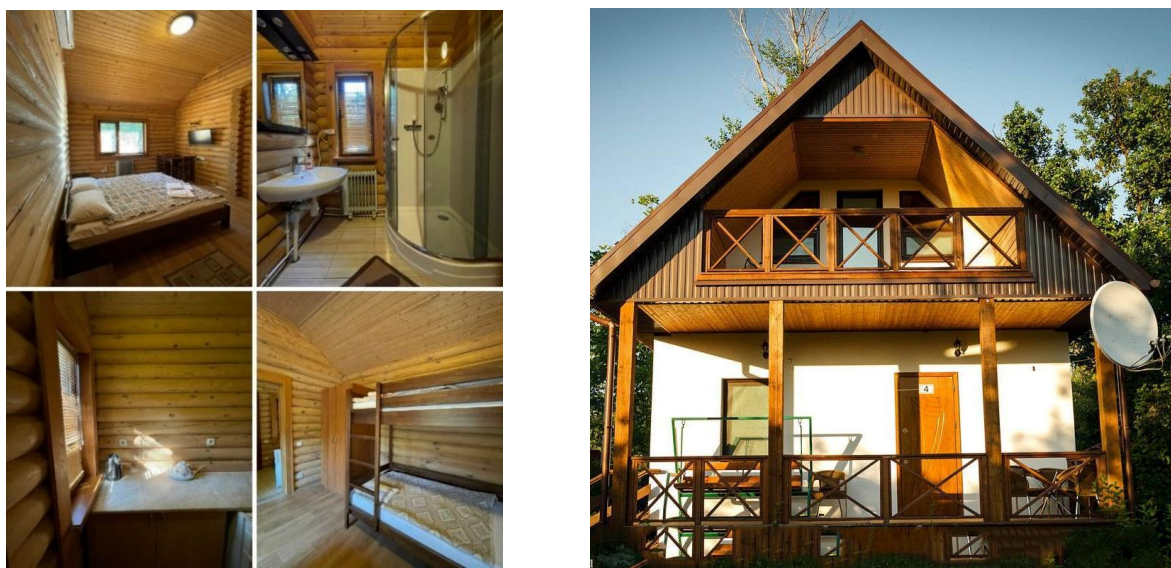


Рисунок 1.3 – Зовнішній вигляд та внутрішнє оздоблення чотиримісного котеджа на БВ «Дубовий Гай» (ТОВ «АРТКОМПЛЕКТ»)

*Джерело: [3]*

Вартість проживання в двомісному котеджі за добу становить орієнтовно 2 000–2 400 грн, залежно від сезону, дня тижня та додаткових опцій. Вартість чотиримісного котеджа – 4000-4 200 грн за добу. У вартість входить користування територією, дитячим майданчиком, спортивними зонами загального доступу, а також можливість відвідин відкритого басейну в денний час.

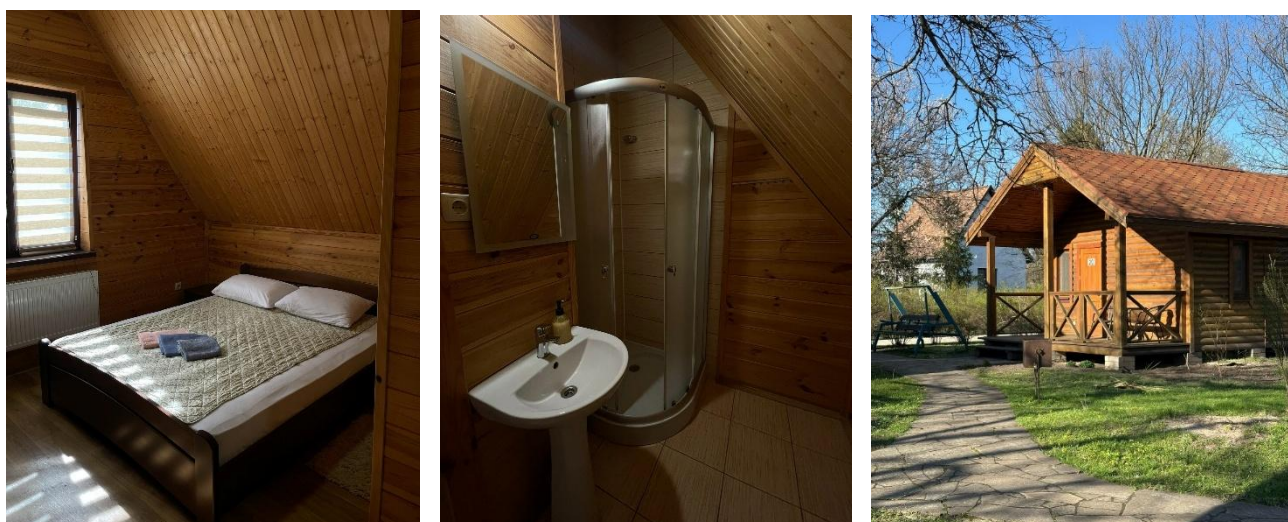


Рисунок 1.4 – Зовнішній вигляд та внутрішнє оздоблення двомісного котеджа на БВ «Дубовий Гай» (ТОВ «АРТКОМПЛЕКТ»)

*Джерело: [3]*

Також на другому поверсі ресторанного комплексу пропонуються два номери-люкс із сауною, їх оренда популярна серед пар та молодят, у вартість оренда номера-люкс (5800/доба) включений також сніданок в номер.

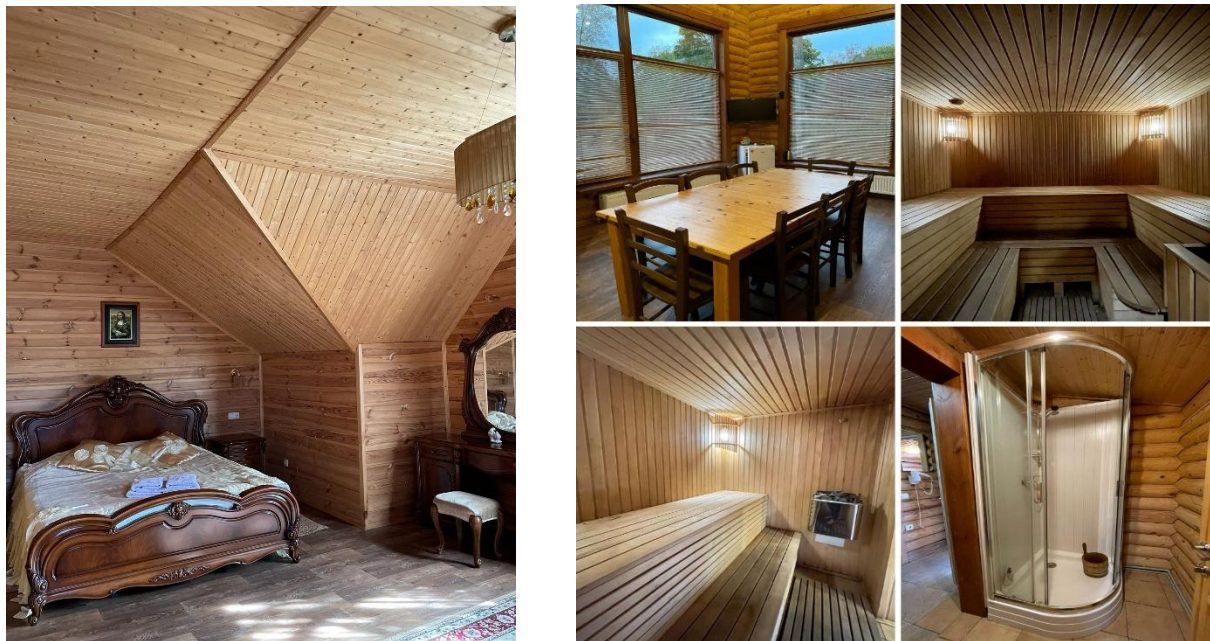


Рисунок 1.4 – Внутрішнє оздоблення номера-люкс котеджа на БВ «Дубовий Гай»  
(ТОВ «АРТКОМПЛЕКТ»)

*Джерело: [3; 4]*

Відпочиваючим також доступні альтанки, що є важливим елементом культурно-побутової інфраструктури комплексу. Найбільш поширеними є альтанки на 6 та 12 осіб, орієнтовна вартість оренди яких становить 600 грн та 1200 грн відповідно за добу або змінний період (5–6 годин).

Кожна альтанка обладнана дерев'яним столом і лавами, електричним освітленням, а також має змогу під'єднання до мангалу. На території бази функціонують мангальні зони, які дозволяють самостійно приготувати їжу, зокрема м'ясні та рибні страви. Окрему нішу в дозвіллі займає рибна ловля, що дозволена в спеціально облаштованих ділянках водойми, при цьому відвідувачі можуть використовувати як власне спорядження, так і орендоване.

Для організації масштабних заходів база надає у користування великі шатри

на 40 та 80 осіб, які використовуються для святкувань, весіль, семінарів та тренінгів. Вартість оренди великих шатрових конструкцій є договірною, але орієнтовно коливається в межах 1 500–4 000 грн на добу, залежно від кількості гостей та супровідного сервісу (музика, кейтеринг, декор).

Таблиця 1.5 – Аналіз номерного фонду бази відпочинку «Дубовий Гай»

Категорія розміщення	Кількість, од	Опис та особливості	Вартість (грн/доба)	Додаткові послуги
Двомісні котеджі	24	Однокімнатні, передпокій, санвузол, двоспальне або два окремі ліжка, холодильник, кондиціонер	2 000 – 2 400	Стандарт: басейн, спортивні майданчики, Wi-Fi
Чотиримісні котеджі	10	Дві кімнати, передпокій, санвузол. Двоповерхові ліжка або двоспальні ліжка на вибір, холодильник, кондиціонер	4 000 – 4 200	Стандарт, + придатні для сімей з дітьми або малих груп
Номери-люкс з сауною	2	Покращений комфорт, власна сауна, номер для пар та молодят, міні-бар, холодильник, кондиціонер	5 800	У вартість входить сніданок у номер

Джерело: [3; 4]

Ресторанний комплекс бази відпочинку «Дубовий Гай» виступає як ключовий елемент інфраструктури гостинності, поєднуючи в собі функції гастрономічного обслуговування, простору для проведення офіційних подій, а також щоденного побутового супроводу гостей. Концепція ресторану базується на поєднанні елементів української та європейської кухні, із домінуванням страв домашнього приготування, що підкреслює орієнтацію на сімейну аудиторію та відпочинок на природі з елементами комфорту.

Кулінарна пропозиція формується сезонно, з використанням локальних інгредієнтів, що дозволяє підтримувати якість і адаптувати асортимент під потреби гостей. Особливу увагу приділено сніданкам, які організовані у форматі шведської лінії, що є оптимальним рішенням з погляду логістики, швидкості обслуговування та гастрономічної різноманітності.

З технічного погляду ресторан здатен приймати одночасно до 80 осіб у закритому залі, що дозволяє ефективно організовувати як індивідуальне харчування, так і масові події. У літній період функціонує простора тераса на свіжому повітрі, розрахована на додаткові 40–50 осіб, обладнана меблями, зонтичним укриттям і декоративним освітленням. Це створює гнучкі умови для комбінованого обслуговування і надає особливої атмосфери вечірнім заходам або романтичним вечері на заході сонця (рис. 1.5).

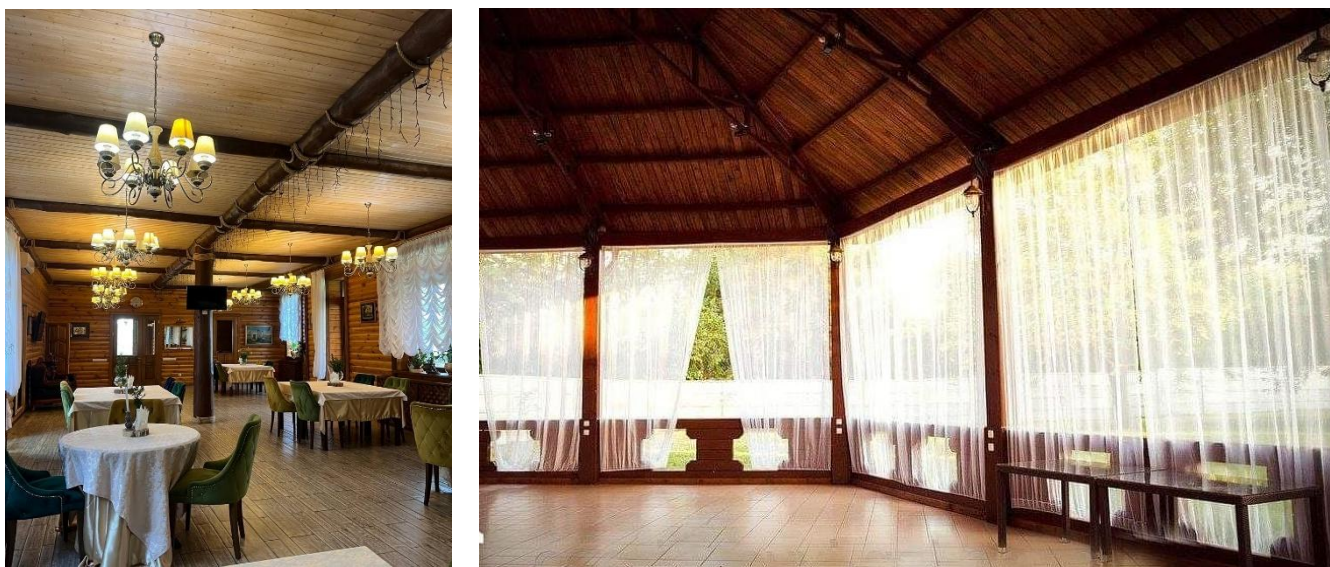


Рисунок 1.5 – Зал ресторану та літня тераса БВ «Дубовий Гай»

*Джерело: [4]*

Ресторан пропонує повноцінний бенкетний сервіс, що включає розробку індивідуального меню, тематичне оформлення, обслуговування офіціантами та музичний супровід. Об'єкт регулярно використовується для проведення весіль, корпоративів, днів народження та інших урочистостей. Також заклад обладнаний для проведення конференцій і семінарів: наявність відповідного простору, технічного обладнання (мультимедіа, звукова система, проєктор) та можливість кава-брейків і фуршетів свідчить про розвиток конференц-сервісу на базі європейських стандартів.

Ще одним елементом сервісної гнучкості є можливість room-service – доставка страв безпосередньо до котеджів, що особливо зручно для сімей із дітьми

або гостей, які віддають перевагу відпочинку в приватній атмосфері. Персонал ресторану пройшов базову підготовку у сфері клієнтоорієнтованого обслуговування, що проявляється у доброзичливості, оперативності й адаптивності до побажань клієнта. Узагальнена інформація щодо послуг харчування та місткості ресторанного комплексу на БВ «Дубовий Гай» наведена в табл. 1.6.

Таблиця 1.6 – Аналіз послуг харчування бази відпочинку «Дубовий Гай»

Послуга	Місткість	Опис та особливості	Вартість	Додаткові послуги
Сніданки (шведська лінія)	—	Сервіруються в ресторані, відкритий доступ до основних страв, напоїв, десертів	250 / особа	Можливе замовлення до номеру
Літня тераса ресторану	50 місць	Відкрита зона харчування біля природи, використовується також для вечірок та бенкетів	Входить у вартість проживання	Атмосфера open-air з природним оточенням
Зал ресторану	80 місць	Простір для сніданків, обідів, вечір, корпоративних подій та весіль	За меню	Можливість організації банкетів та фуршетів
Бенкетний та конференц-сервіс	До 80 осіб	Обладнання: проєктор, звук, мікрофони. Супровід: кейтеринг, технічне обслуговування	За домовленістю	Проведення весіль, семінарів, свят
Послуги рум-сервісу	За потреби	Доставка їжі з ресторану до котеджів або номерів-люкс	За меню	Доступна на постійній основі
Кейтеринг	За потреби	Виїзне обслуговування заходів	За домовленістю	Доступна на постійній основі

Джерело: [4]

Таким чином, ресторан БВ «Дубовий Гай» виконує не лише роль кулінарного ядра комплексу, а й функціонує як багатофункціональний простір для подій, комунікації та культурного відпочинку. Високий рівень сервісу, поєднаний із природною атмосферою та гнучкістю організації, дозволяє розглядати цей ресторанний об'єкт як важливу складову конкурентної привабливості всієї бази.

Окрім того, ресторанний комплекс також пропонує кейтерингове обслуговування заходів, що створює додаткову конкурентну перевагу.

### **1.3. Дослідження анімаційних послуг на базі відпочинку «Дубовий Гай» (ТОВ «АРТКОМПЛЕКТ»)**

Фізична активність в літній період на базі відпочинку реалізується через дитячий майданчик, обладнаний гойдалками, гірками, канатами, а також спортивний майданчик із тренажерами, розрахований на дорослу аудиторію. На піщаних зонах створено волейбольне поле та футбольну міні-зону, що використовуються як у вільному доступі, так і під час змагань чи турнірів (рис. 1.6).

Особливо популярною є послуга денного перебування на території з правом доступу до відкритого басейну, користування туалетами, душовими, шезлонгами, парасолями та рекреаційною інфраструктурою. Вартість такого перебування становить орієнтовно 250–300 грн на особу в будній день і 350–400 грн у вихідні, що робить його привабливим для неорганізованих груп відвідувачів.

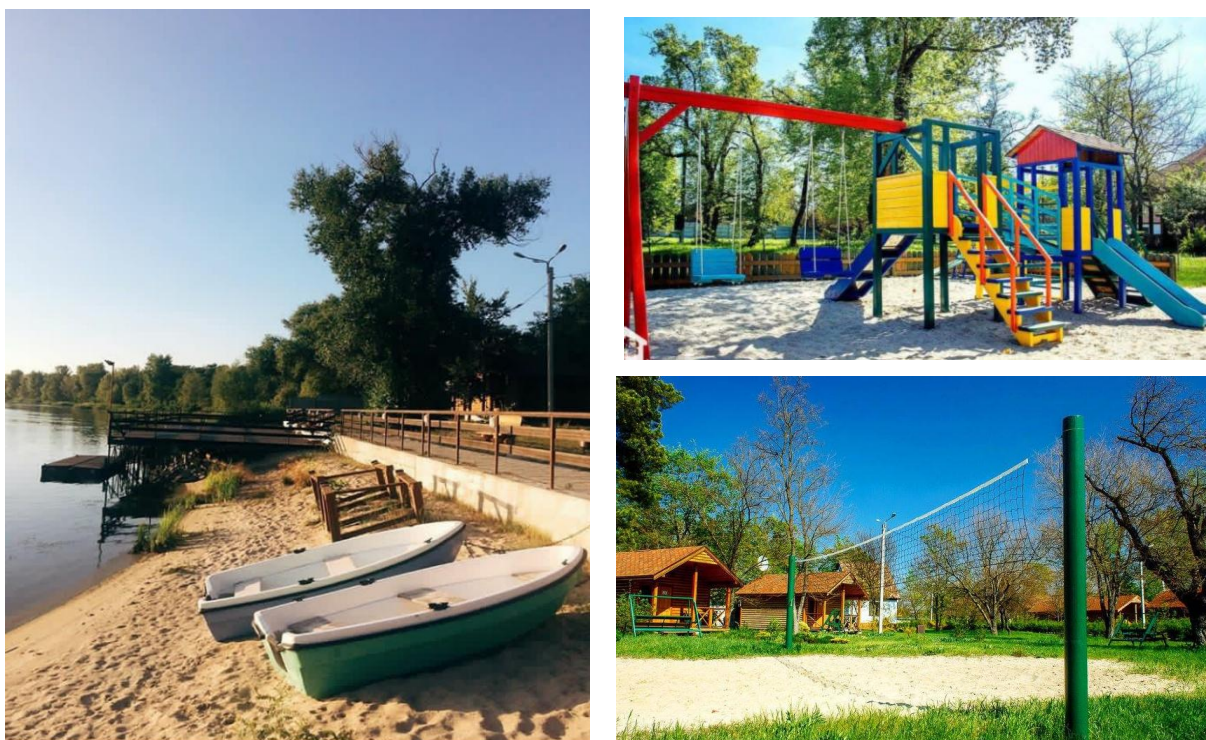


Рисунок 1.6 – Спортивно-розважальні зони БВ «Дубовий Гай»

Джерело: [4]

Крім того, база надає послуги оренди спортивного інвентарю: популярністю користуються SUP-дошки, велосипеди, катамарани та весельні човни, оренда яких становить від 150 до 300 грн за годину, залежно від виду спорядження та тривалості. Така пропозиція розширює спектр активного відпочинку та дозволяє гостям формувати власну програму дозвілля.

У комплексі функціонує також анімаційна програма для дітей, що включає вечірні шоу, квести та творчі майстер-класи, які проводяться в літній сезон за участю професійних аніматорів. Завдяки цілісному поєднанню інфраструктурних, сервісних та розважальних елементів база відпочинку «Дубовий Гай» виконує не лише рекреаційну, а й соціальну функцію, формуючи простір для активного, безпечного та культурно насиченого дозвілля різновікових груп населення (табл. 1.7).

Таблиця 1.7 – Перелік анімаційних послуг на базі відпочинку «Дубовий Гай»

<b>Елемент інфраструктури</b>	<b>Опис та особливості</b>	<b>Час активності</b>	<b>Вартість / доступ</b>	<b>Цільова аудиторія</b>
<b>Аніматори для дітей</b>	Проведення ігор, квестів, майстер-класів, вечірніх шоу, тематичних вечорів	Пт–Нд, 17:00–21:00	Включено у вартість проживання	Діти 4–12 років
<b>Тематика заходів</b>	Казкові персонажі, піратські пригоди, еко-ігри, творчі конкурси	За розкладом	Безкоштовно для мешканців	Родини з дітьми
<b>Анімація для дорослих</b>	Інтерактивні ігри, вікторини, конкурси під час святкових подій	За запитом / подіями	Входить у вартість заходів	Групи, корпоратива аудиторія
<b>Місце проведення</b>	Літня сцена, шатрові зони, територія біля ресторану, майданчики	Залежно від формату	—	Відкритий доступ
<b>Анімаційна команда</b>	Мінімум 2 штатних аніматори + технічний персонал (звук/світло)	Сезонне навантаження	У складі фонду оплати праці бази	Внутрішній персонал

Джерело: узагальнено автором

Анімаційні послуги бази відпочинку «Дубовий Гай» формують важливу складову рекреаційного середовища закладу, спрямовану на забезпечення змістовного дозвілля відвідувачів різного віку. Їх роль полягає не лише у розвазі, але й у соціалізації, зниженні рівня стресу та підтримці позитивного емоційного фону під час перебування гостей на території комплексу. Програма анімаційних заходів є динамічною та адаптивною, що дозволяє враховувати сезонність, тип клієнтської аудиторії, кількість учасників, а також формат подій (сімейний, дитячий, корпоративний). База активно реалізує заходи з акцентом на дитячий сегмент, зокрема через залучення професійних аніматорів, які спеціалізуються на ігрових, творчих та театралізованих формах взаємодії з дітьми. Програми включають як індивідуальні заняття, так і групові ігри, змагання, майстер-класи та квести, що сприяє розвитку комунікативних навичок і творчого мислення в учасників.

Регулярні шоу-програми відбуваються у вечірній час у спеціально відведених зонах: літній сцені або шатрових зонах, що забезпечують належну атмосферу та технічну підтримку. Тематика анімації охоплює широку палітру сюжетів: від класичних казкових образів до піратських пригод і сучасних інтерактивних форматів. Присутність анімації для дорослих дозволяє урізноманітнити культурну програму корпоративних заходів, весіль, фестивалів, додаючи інтерактивність та ефект включення аудиторії. Ключовим принципом є інтеграція дозвіллевої діяльності в загальну структуру перебування, що перетворює анімаційні послуги з додаткової опції на системний елемент сервісу.

З огляду на це, анімаційна служба не лише реалізує функцію розваги, а й сприяє формуванню сталих позитивних вражень, що, в свою чергу, посилює рівень лояльності клієнтів до бази. Аніматори співпрацюють із рестораном і адміністрацією, координуючи проведення свят, днів народження, сімейних заходів або тематичних вечорів. Використання костюмів, реквізиту та сучасного звукового обладнання забезпечує високий рівень візуального і сенсорного сприйняття подій. Гнучкість графіку анімаційних активностей дозволяє оптимізувати навантаження на персонал та варіювати інтенсивність заходів відповідно до запиту. У теплу пору

року більшість заходів відбуваються на відкритому повітрі, що сприяє використанню природного простору як середовища для емоційного розвантаження. Анімація має також профілактичний ефект для дітей – вона допомагає зменшити надмірне захоплення гаджетами, створюючи альтернативні способи проведення часу. Доступні спортивні активності на території БВ «Дубовий Гай» узагальнені в табл. 1.8.

Таблиця 1.8 – Спортивна інфраструктура бази відпочинку «Дубовий Гай»

Об'єкт / зона	Опис та призначення	Доступ / вартість	Специфіка використання
Відкритий спортмайданчик	Обладнаний комплексом тренажерів для дорослих, зона для кардіо і силових вправ	Безкоштовно	Для індивідуального використання
Волейбольний майданчик	Піщана зона зі сіткою, придатна для тренувань і командних ігор	Безкоштовно	За розкладом або вільний доступ
Міні-футбольне поле	Трав'яне або синтетичне покриття, розмітка для 5×5, м'ячі в оренді	Безкоштовно	Популярне серед молодіжних груп
Відкритий басейн	Басейн глибиною до 1,5 м, зоною для дітей і дорослих, шезлонги, душові	У вартості денного перебування	Доступний щодня у світлу пору доби
Прокат інвентарю	SUP-дошки, катамарани, велосипеди, веслові човни	150–300 грн / год	Погодинна оренда, за паспортом
Спортивні турніри	Внутрішні змагання з волейболу, дартсу, міні-футболу	Безкоштовно	За ініціативою адміністрації
Інструкторський супровід	За запитом – допомога у водних видах спорту, тренажерах	Індивідуальна домовленість	Надається за попереднім записом

*Джерело: узагальнено автором за даними [1-3]*

Сервісна якість таких послуг тісно пов'язана з рівнем професійної підготовки персоналу, що вимагає від керівництва системного підходу до підбору кадрів. Додатковим напрямом є сезонне залучення спеціалізованих анімаційних агентств або позаштатних ведучих для реалізації масштабних святкових програм. Анімація

також виконує маркетингову функцію: відеозаписи та фото заходів активно використовуються в комунікації через соціальні мережі, сприяючи залученню нових клієнтів. Позитивний ефект від анімаційних програм виявляється і в довготривалій перспективі — гості повертаються саме завдяки емоційній складовій відпочинку. Таким чином, анімаційна система бази відпочинку «Дубовий Гай» функціонує як багатовекторна модель, яка одночасно виконує рекреаційні, соціальні, комунікативні та маркетингові завдання.

База відпочинку «Дубовий Гай» є універсальним простором для проведення різнопланових івентів, що поєднують природне середовище з інфраструктурною гнучкістю. Серед регулярних заходів, які активно висвітлюються у соціальних мережах, вирізняються дитячі розважальні програми, святкування Дня захисту дітей, тематичні квести та літні шоу з аніматорами. Популярності набули святкові події, зокрема весілля, дні народження та родинні ювілеї, які організуються у банкетній залі ресторану або під шатрами на 40 та 80 осіб.

Завдяки наявності конференц-зони можливе проведення бізнес-заходів, тренінгів, стратегічних сесій для колективів, що поєднують формальну частину з неформальним відпочинком. База також підходить для тимблдингів і спортивно-культурних фестивалів, оскільки має відповідну спортивну інфраструктуру. У теплу пору року часто організуються open-air заходи з живою музикою, фуд-зонами та інтерактивними локаціями. Водночас формат заходів може варіюватися від камерних до масових, що робить простір привабливим для туроператорів і корпоративних клієнтів. Професійна організація подій супроводжується технічним забезпеченням, кейтерингом, декором та інформаційною підтримкою. Загалом «Дубовий Гай» позиціонується як мультифункціональний майданчик для подій, де кожен івент інтегрується в природно-рекреаційне середовище, створюючи унікальний досвід для відвідувачів.

## РОЗДІЛ 2

### УДОСКОНАЛЕННЯ АНІМАЦІЙНОЇ ДІЯЛЬНОСТІ ТУРИСТИЧНО-РЕКРЕАЦІЙНОГО ЗАКЛАДУ

#### **2.1. Задоволеність відвідувачів анімаційними послугами на території бази відпочинку «Дубовий Гай»**

Аналіз задоволеності анімаційними послугами є важливим інструментом для оцінювання ефективності їхнього функціонування та вдосконалення взаємодії з аудиторією [5; 6]. Систематичне дослідження споживацьких оцінок дозволяє виявити сильні та слабкі сторони запропонованих послуг, а також визначити напрямки для їхнього покращення.

Для дослідження якості анімаційних послуг, що надаються на базі відпочинку «Дубовий Гай», було проведено анкетне опитування серед 50 респондентів – гостей, які перебували на базі у квітні-травні 2025 року. Метою дослідження було виявити рівень задоволеності клієнтів різними аспектами анімаційної програми, визначити її сильні сторони, а також зони, що потребують покращення або розширення у міжсезоння.

Структура анкети складалась з 8 питань, згрупованих за чотирма тематичними блоками:

1. Оцінка організації дитячої анімації.
2. Цікавість тематики ігор та квестів.
3. Якість костюмів та техзабезпечення.
4. Привітність аніматорів.

Середній бал задоволеності за всіма параметрами дитячої анімації склав 4,7 з 5, що свідчить про високий рівень організації та професійної взаємодії анімаційної команди з дітьми. 92% респондентів вказали, що діти брали участь у щонайменше трьох різних заходах під час перебування на базі, що свідчить про регулярність і різноманітність програм. Тематика квестів і рольових ігор отримала найвищі оцінки – 4,9, зокрема завдяки творчому підходу до сценаріїв та інтерпретацій.

Водночас у блоці, присвяченому дорослій анімації, спостерігається нижчий рівень задоволеності – середній бал склав 3,8. У відкритих відповідях часто згадувалась ідея організації тематичних вечірок, вікторин та міні-концертів для дорослих, що поки що реалізується лише епізодично. Графік проведення заходів загалом визнано зручним, однак кілька гостей побажали запровадження денних активностей у тіні або в закритих залах у випадку спеки чи дощу.

Найцікавішим є зміст відповідей на 8-е питання анкети, де респонденти відзначили важливість розширення анімаційної програми в осінньо-зимовий період. Зокрема, 68% опитаних зазначили, що спортивно-анімаційні активності втрачають свою актуальність після вересня через погодні умови. Було висунуто пропозиції щодо організації майстер-класів у закритих приміщеннях, кіно-вечорів, інтелектуальних ігор та вечірніх камерних концертів для гостей у холодну пору року.

Таблиця 2.1 – Бальні оцінки за блоками питань анкети «Задоволеність відвідувачів БВ «Дубовий Гай» анімаційними послугами»

Блоки питань	Кількість респондентів, осіб				
	5 балів	4 бали	3 бали	2 бали	1 бал
Оцінка організації дитячої анімації	30	15	4	1	0
Цікавість тематики ігор та квестів	36	12	2	0	0
Якість костюмів та техзабезпечення	28	16	5	1	0
Привітність аніматорів	34	12	3	1	0

*Джерело: сформовано автором*

Аналіз задоволеності відвідувачів анімаційними послугами є ключовим елементом у визначенні ефективності рекреаційної діяльності, особливо у контексті сезонних баз відпочинку. Дослідження проведене на базі відпочинку «Дубовий Гай» у квітні-травні 2025 року дозволяє оцінити якість анімаційних послуг через призму споживацьких уподобань. Анкетування, у якому взяли участь 50 гостей, мало на меті виявити рівень задоволеності різними аспектами

анімаційної програми, зокрема дитячою, дорослою та міжсезонною діяльністю (табл. 2.2).

Таблиця 2.2 – Узагальнені результати анкетування «Задоволеність відвідувачів БВ «Дубовий Гай» анімаційними послугами»

Питання	Результати
1. Оцінка організації дитячої анімації (середній бал)	4,7 / 5
2. Цікавість тематики ігор та квестів (середній бал)	4,9 / 5
3. Зручність графіка (кількість відповідей: Так / Частково / Ні)	36 / 11 / 3
4. Якість костюмів та техзабезпечення (середній бал)	4.6 / 5
5. Оцінка представленості дорослої анімації (Достатньо / Можна більше / Взагалі не вистачає)	18 / 24 / 8
6. Привітність аніматорів (середній бал)	4.8 / 5
7. Бажання мати більше вечірніх шоу (Так / Достатньо / Ні)	34 / 12 / 4
8. Пропозиції щодо осінньо-зимового періоду (кількість респондентів, що надали відповіді)	44 респонденти (88%) надали конкретні пропозиції

Джерело: сформовано автором

Результати опитування узагальнені на рис. 2.1 у вигляді багатокутника конкурентоспроможності анімаційної програми [13].



Рисунок 2.1 – Багатокутник конкурентоспроможності анімаційної програми БВ «Дубовий Гай»

Джерело: побудовано автором

Також на підставі результатів опитування було проведено SWOT-аналіз

анімаційної діяльності на базі відпочинку «Дубовий Гай» (табл. 2.3).

Таблиця 2.3 – SWOT-аналіз анімаційних послуг на БВ «Дубовий Гай»

<b>Сильні сторони (Strengths)</b>	<b>Слабкі сторони (Weaknesses)</b>
Висока якість дитячої анімації (середній бал 4,7 із 5)	Недостатня представленість програм для дорослих (середній бал 3,8)
Творчий підхід до організації квестів і рольових ігор, що отримали найвищі оцінки	Відсутність адаптації заходів до погодних умов (спека, дощ)
Регулярність та різноманітність дитячих програм (92% гостей брали участь у щонайменше трьох заходах)	Обмежена кількість інтерактивних вечірніх заходів для дорослих
Зручний графік проведення основних заходів	Низька різноманітність пропозицій у міжсезонний період
<b>Можливості (Opportunities)</b>	<b>Загрози (Threats)</b>
Розширення анімаційної програми для дорослих (тематичні вечірки, вікторини, міні-концерти)	Відтік клієнтів у міжсезонний період через недостатню пропозицію розважальних заходів
Впровадження інноваційних форматів дозвілля в осінньо-зимовий період (майстер-класи, кіносеанси, камерні концерти).	Ризик незадоволення клієнтів через повторюваність програм
Використання закритих приміщень для денних активностей у несприятливих погодних умовах	Залежність від погодних умов та сезонності діяльності
Підвищення конкурентоспроможності через адаптацію програм для різних вікових категорій	Конкуренція з іншими комплексами, які пропонують більш адаптовані до сезону програми

*Джерело: сформовано автором*

SWOT-аналіз показує, що основними сильними сторонами бази «Дубовий Гай» є високий рівень організації дитячих програм, творчий підхід до заходів та зручний графік. Однак, слабкість полягає у недостатньо розвиненій дорослій програмі, обмеженій адаптації до погодних умов та міжсезонної активності.

Можливості розвитку включають розширення програм для дорослих, впровадження закритих форматів дозвілля та адаптацію заходів до міжсезоння. Водночас база стикається з ризиками, такими як відтік клієнтів у міжсезоння, повторюваність програм і конкуренція з іншими комплексами. Стратегічний підхід до вирішення цих викликів може значно підвищити конкурентоспроможність та задоволеність клієнтів [17; 19].

Високий середній бал задоволеності дитячою анімацією (4,7 з 5) свідчить про ефективну організацію заходів, спрямованих на розвиток, дозвілля та активне залучення дітей. Найвищі оцінки отримали творчі квести й рольові ігри, що демонструє важливість інтерактивності та інновацій у роботі аніматорів. Водночас у сегменті дорослої анімації було зафіксовано нижчий рівень задоволеності (3,8), що вказує на потребу розширення тематики та частоти відповідних програм.

Окремої уваги заслуговує міжсезонна перспектива анімаційних послуг. Більшість респондентів відзначили необхідність адаптації програм до умов осінньо-зимового періоду через зміну погодних умов та зміну потреб гостей. Пропозиції включали майстер-класи, камерні концерти, кіносеанси та інтелектуальні ігри, що вказує на актуальність створення закритих форматів дозвілля.

Отримані результати дозволяють визначити напрямки для подальшого вдосконалення анімаційної діяльності бази «Дубовий Гай». Зокрема, це розробка погодозалежних сценаріїв, сезонне планування заходів та орієнтація на різні цільові аудиторії. Комплексний підхід до анімаційних послуг сприятиме підвищенню задоволеності відвідувачів, зміцненню конкурентних позицій бази на ринку та її стабільному функціонуванню протягом року.

## **2.2. Маркетинговий аналіз анімаційних послуг туристично-рекреаційних закладів Дніпропетровської області**

Аналіз анімаційних програм у туристично-рекреаційних закладах регіону є важливим інструментом для вдосконалення сервісних послуг та забезпечення конкурентоспроможності. Вивчення практик інших комплексів дозволяє ідентифікувати ефективні формати дозвілля, що здатні підвищити рівень задоволеності клієнтів. Такий підхід сприяє визначенню нових трендів у сфері розваг, а також розширенню можливостей інтеграції сучасних ідей в анімаційні програми. Особливу роль відіграє порівняння сезонних активностей, оскільки погодні умови значно впливають на види та зміст заходів.

Комплексний підхід до аналізу дозволяє виявити не лише переваги, а й недоліки організації анімаційних програм у кожному закладі, що є основою для стратегічного планування. Отримані дані допомагають оцінити ресурси, необхідні для реалізації нових форматів заходів, і створити оптимальну модель роботи. Дослідження конкурентів сприяє покращенню взаємодії з клієнтами через адаптацію сервісів до їхніх очікувань та потреб. Зрештою, такі порівняння слугують підґрунтям для впровадження інноваційних рішень, які посилюють імідж туристичного закладу. Таким чином, аналіз анімаційних програм у регіоні є ключовим елементом у процесі розвитку туристично-рекреаційного комплексу.

Для подальшого аналізу нами було виокремлено п'ять туристично-рекреаційних закладів Дніпропетровської області, які за географічними умовами, матеріально-технічною базою та комплексом послуг максимально наближені до бази відпочинку «Дубовий Гай».

1. Розважальний комплекс «Green Park» (с. Єлизаветівка) [9]. «Green Park» є популярним місцем для відпочинку для родин та дорослих, пропонуючи широкий спектр розваг. Комплекс включає басейн, сауну, банкетний зал, караоке, більярдну кімнату та бар. Це дозволяє відвідувачам поєднувати активний та спокійний відпочинок (рис. 2.2).



Рисунок 2.2 – Територія туристично-рекреаційного закладу «Green Park»

*Джерело: [9]*

Особливу увагу приділяють організації святкових заходів та корпоративів. Програми не мають чіткої сезонної прив'язки, що забезпечує стабільний потік відвідувачів протягом року. Проте, відсутність тематичних вечірок або регулярних шоу-програм може обмежувати привабливість для молодіжної аудиторії. Комплекс орієнтований на широку вікову категорію, включаючи сімейні пари та старших відвідувачів. Загалом, «Green Park» пропонує комфортні умови для відпочинку дорослих, але має потенціал для розширення анімаційних програм. У зв'язку із розташуванням, цей комплекс є одним із основних конкурентів бази відпочинку «Дубовий Гай».

2. Екопарк «Сьоме Небо» [8] в Обухівці пропонує дорослим гостям концепцію спокійного та оздоровчого відпочинку, орієнтовану на релаксацію та єднання з природою. Основна увага приділяється банному комплексу, який включає унікальну баню по-чорному, класичну баню по-білому, інфрачервону сауну, карпатський чан та соляну кімнату, що створює умови для глибокого відновлення та релаксації. Гості можуть насолодитися масажами та гідромасажем, що доповнює оздоровчий досвід. Для активного відпочинку в теплу пору року доступні відкритий та закритий басейни, пляж біля озера, прогулянки на велосипедах, катамаранах, каяках та сапах, а також волейбольний майданчик і міні-футбол. У вечірній час гості можуть відвідати міні-кінотеатр або зіграти в більярд, що сприяє спокійному дозвіллю. Загалом, анімаційні програми для дорослих у «Сьомому Небі» мають оздоровчо-спокійний характер, зосереджений на релаксації та природному відновленні, без акценту на активні розважальні заходи.

3. Туристично-рекреаційний комплекс GoodZone [7], розташований у селі Піщанка Дніпропетровської області, пропонує дорослим гостям різноманітні можливості для відпочинку. Водні види спорту: прокат туристичних каное, сапбордів, катання на катамаранах. Пляжний відпочинок: обладнаний піщаний пляж з тіншовими зонами та шезлонгами, послуги професійного рятувальника, навчання плаванню для дорослих. Спортивні майданчики: поле для міні-футболу, майданчик для пляжного волейболу, тенісні корти, фітнес-корт на відкритому повітрі з сучасними тренажерами, настільний теніс, дартс. Риболовля: надання

веслового човна, рибальських снастей, наживки, приготування улову на мангалі. СПА-комплекс: басейн, сауна, лазня, хамам. Хоча GoodZone Hotel пропонує широкий спектр активностей для дорослих, інформація про організовані анімаційні програми, такі як тематичні вечірки, майстер-класи чи шоу-програми, наразі відсутня. Це може свідчити про потенціал для розвитку анімаційного напрямку з метою підвищення привабливості комплексу для дорослої аудиторії.

4. Курортний комплекс «Осокори» [11], розташований у селі Орлівщина Дніпропетровської області, пропонує дорослим гостям різноманітні анімаційні програми та розваги, що поєднують активний відпочинок, релаксацію та святкові заходи. Комплекс регулярно організовує тематичні події для дорослих, зокрема: новорічні святкування: включають проживання, святкову вечерю, шоу-програму, тематичні вечори та фотозони, Halloween WeekEnd: майстер-класи, тематичні вечірки, фотозони та розіграші призів, Масляна: традиційні гуляння з частуваннями, атракціонами, спаленням опудала зими та музичними вечорами. «Осокори» пропонує широкий спектр СПА-послуг, доступних для дорослих. Wellness-програми: спеціальні тури, що поєднують проживання, СПА-процедури та харчування, спрямовані на оздоровлення та відновлення сил. Для любителів активного дозвілля комплекс пропонує: спортивні майданчики: тенісні корти, майданчики для волейболу та футболу, водні розваги: катання на катамаранах, риболовля, відкритий басейн, мотузковий парк. Таким чином, курорт «Осокори» пропонує дорослим гостям комплексний підхід до відпочинку, поєднуючи активні розваги, оздоровчі процедури та культурно-святкові заходи, що сприяє повноцінному релаксу та відновленню сил.

5. База відпочинку «Золоті Піски» [10], розташована поблизу Кам'янського в селі Куліші, є ще одним прямим конкурентом бази відпочинку «Дубовий Гай» в силу свого розташування. Вона пропонує дорослим гостям низку розважальних та рекреаційних можливостей, хоча організовані анімаційні програми для дорослих наразі не є основним акцентом комплексу. Боулінг і більярд: на території бази доступні зали для гри в боулінг та більярд, що дозволяє гостям активно проводити дозвілля. Спортивні майданчики: наявний волейбольний майданчик, що підходить

для активного відпочинку та командних ігор. Водні розваги: гості можуть скористатися прокатом квадроциклів, гідроциклів та моторних човнів для активного відпочинку на воді (рис. 2.3).



Рисунок 2.3 – Територія туристично-рекреаційного закладу «Золоті Піски»

*Джерело: [10]*

Гості відзначають привітний персонал, смачну кухню та доглянуту територію бази. Однак, в наявних відгуках не згадується про організовані анімаційні програми для дорослих, що може свідчити про відсутність регулярних розважальних заходів такого типу.

Узагальнимо проаналізовані туристично-рекреаційні заклади за допомогою бальних оцінок, отриманих експертним шляхом за п'ятибальною шкалою оцінювання, де 1 бал – найгірший показник, 5 балів – найвища оцінка. Слід підкреслити, що в першу чергу оцінювались наявні анімаційні програми для дорослих та їх якість, адже саме в цій сфері заплановано удосконалення пропозиції для бази відпочинку «Дубовий Гай». Узагальнена інформація та бальні оцінки наведено в табл. 2.4.

Таблиця 2.4 – Оцінка конкурентоспроможності анімаційних програм в туристично-рекреаційних закладах Дніпропетровської області

Туристично-рекреаційний заклад	Різноманітність програми	Сезонність	Якість виконання	Цільова аудиторія	Інноваційність	Середній бал
Green Park	3	2	3	3	2	2,6
Сьоме небо	3	2	4	4	3	3,2
GoodZone	5	5	5	5	5	5,0
Осокори	4	4	4	4	4	4,0
Золоті Піски	2	2	2	3	2	2,2
Дубовий Гай	3	2	3	4	2	2,8

Джерело: сформовано автором

Проаналізуємо показники сезонності анімаційних програм для досліджуваних туристично-рекреаційних закладів. «Green Park» максимально орієнтований на теплий сезон; взимку програми відсутні. GoodZone пропонує заходи у всі сезони завдяки закритим локаціям. «Осокори» має сезонні СПА-комплекси та внутрішні заходи, що підходять для холодного періоду. «Золоті Піски» має обмежені можливості в осінньо-зимовий період, окрім боулінгу пропозиція розваг практично відсутня, аналогічно «Сьоме Небо». «Дубовий Гай» має сильний фокус на літніх програмах; зимові заходи також практично відсутні. Проаналізуємо найкращі позиції методом бенчмаркінгу (табл. 2.5).

Таблиця 2.5 – Позиціонування БВ «Дубовий Гай» методом бенчмаркінгу

Підхід	Найкращий заклад	Позиція «Дубового Гаю»	Коментар
Різноманітність	GoodZone	Нижче середнього	Потрібно додати більше заходів для дорослих
Сезонність	GoodZone	Слабка адаптація	Необхідно розробити зимові програми
Якість виконання	GoodZone, Осокори	На середньому рівні	Висока якість дитячих програм, але дорослі слабші

Джерело: сформовано автором

Таким чином, основні рекомендації для БВ «Дубовий Гай» в сфері анімаційних програм полягають у наступному [15; 20; 22]:

1. Розширення програми для дорослих. Впровадження регулярних тематичних заходів для дорослої аудиторії, таких як вечірки, майстер-класи, інтелектуальні ігри чи кіносеанси. Це дозволить залучити як молодь, так і старшу категорію відвідувачів.

2. Сезонна адаптація – організація різних активностей залежно від пори року. Наприклад, у літній період можна запровадити вечірні розважальні програми біля басейну, а взимку – камерні концерти, настільні ігри чи майстер-класи в закритих приміщеннях.

3. Інтеграція культурних заходів: співпраця з місцевими артистами або колективами для проведення виступів, виставок чи тематичних шоу. Це забезпечить унікальність програми та підвищить її привабливість.

4. Використання природного потенціалу: організація outdoor-заходів, таких як пікніки, барбекю-вечори, екскурсії чи спортивні активності в оточенні природи. Це дозволить підкреслити переваги розташування комплексу.

5. Орієнтація на корпоративних клієнтів. Розробка програм для корпоративних заходів, тренінгів або тимбілдінгів із залученням анімаційної команди. Це може стати додатковим джерелом доходу в міжсезоння.

6. Розширення вечірніх програм: Створення інтерактивів, таких як караоке-батли, кулінарні шоу чи квести для дорослих, щоб зробити вечірній час більш захопливим і динамічним.

7. Запровадження фітнес- і велнес-програм. Проведення йоги, танців, фітнес-класів або релаксуючих медитацій. Це особливо популярно серед старшої аудиторії та гостей, які віддають перевагу активному способу життя.

### **2.3. Обґрунтування анімаційної програми бази відпочинку «Дубовий Гай» у весняно-осінній період**

Розробка нової анімаційної програми для бази відпочинку «Дубовий Гай»

спрямована на розширення можливостей для дозвілля дорослих гостей, що дозволить підвищити рівень задоволеності клієнтів та залучити нову аудиторію. Програма базується на принципах різноманітності, сезонної адаптації, культурного підходу та інтеграції природних переваг місцевості.

Пропонуємо закупівлю караоке-обладнання для організації тематичних вечорів в осінньо-весняний період.

*1. Основні витрати на обладнання та організацію:*

Караоке-система (професійна): комплект (система, мікрофони, колонки, пульт): 50 000 грн.

Додаткові витрати: проектор і екран: 25 000 грн.

Ліцензійна база пісень: 10 000 грн.

Акустична обробка приміщення: 15 000 грн.

Непередбачувані витрати: 2 000 грн.

Загальна сума початкових витрат: 102 000 грн.

*2. Регулярні витрати:*

Технічне обслуговування системи: 2 000 грн/місяць.

Оплата аніматора/ведучого: 4 000 грн/вечір.

Напої та частування (опціонально): 1 500 грн/вечір.

При закупівлі цього обладнання також можливо буде проводити кіно-вечори із використанням проектора та акустичної системи, що додатково урізноманітнить анімаційну програму в осінньо-весняний період.

*Дохід від проведення караоке та кіно-вечорів:*

Квиток за участь: 200 грн/особа.

Середня кількість учасників: 30 осіб/вечір.

Дохід за один вечір: 6000 грн

$30 \times 200 = 6000$  грн.

Чистий дохід за вечір (без урахування початкових витрат): 500 грн.

Чистий прибуток за місяць (проведення 4 заходів):  $4 \times 500 = 2000$  грн/місяць

Термін окупності (без урахування амортизації обладнання):

$102000 / 2000 = 51$  місяць (4 роки 3 місяці)

Якщо залучити 50 осіб на вечір (доходи 10 000 грн), чистий прибуток зросте до 4 500 грн/вечір, і термін окупності скоротиться до 23 місяців. При правильній організації, караоке-система стане не лише розвагою для гостей, але й потенційно вигідним інструментом для залучення нових клієнтів.

Проаналізуємо витрати та доходи тематичних вечорів на базі відпочинку «Дубовий Гай».

1. Мафія. Формат: Настільна гра з ведучим у тематично оформленій зоні. Вартість участі: 150 грн/особа. Середня кількість учасників: 20 осіб.

Разові витрати:

- 1) декорації: 3 000 грн (одноразово);
- 2) реквізит (маски, карти): 2 000 грн (одноразово);
- 3) ведучий: 3 000 грн/вечір.

Чистий прибуток за місяць (4 вечори), починаючи із другого місяця проведення при заданих умовах складе 12 000 грн, перший місяць окупить витрати.

2. Квіз (Інтелектуальна вікторина). Формат: Гра з питаннями на різну тематику у командах. Вартість участі: 200 грн/особа. Середня кількість учасників: 30 осіб.

Разові витрати:

- 1) призи для переможців: 2 000 грн/вечір;
- 2) ведучий: 4 000 грн/вечір;

Чистий прибуток за місяць при заданих умовах складе 8 000 грн/місяць) починаючи із другого місяця проведення, дохід першого місяця окупає витрати.

3. Більярдний турнір. Формат: турнір з більярду для аматорів з нагородами. Вартість участі: 250 грн/особа. Середня кількість учасників: 16 осіб.

Разові витрати:

- 1) призи для переможців: 3 000 грн/турнір;
- 2) суддя: 2 000 грн/турнір.

Чистий прибуток за місяць (двічі на місяць) складе 2000 грн/місяць.

4. Караоке-вечори. Формат: спів у караоке з ведучим, тематичні пісенні батли. Дні проведення: щосуботи. Вартість участі: 200 грн/особа. Середня кількість

учасників: 30 осіб.

Разові витрати: ведучий: 4 000 грн/вечір.

Чистий прибуток за місяць 8000 грн.

5. Кіновечір. Формат: показ популярних фільмів на проекторі із затишною атмосферою. Дні проведення: щочетверга. Вартість участі: 100 грн/особа. Середня кількість учасників: 25 осіб.

Чистий прибуток за місяць: 10 000 грн.

Програма тематичних вечорів на осінньо-весняний період для бази відпочинку «Дубовий Гай» узагальнена в табл. 2.6.

Таблиця 2.6 – Програма тематичних вечорів на осінньо-весняний період для бази відпочинку «Дубовий Гай»

Захід	Дні проведення	Учасники, осіб	Ціна, грн	Дохід/захід, грн	Прибуток/місяць, грн
Мафія-вечір	Щонеділі	20	150	3 000	12 000
Квіз	Щоп'ятниці	30	200	6 000	8 000
Більярдний турнір	Двічі на місяць	16	250	4 000	2 000
Караоке-вечори	Щосуботи	30	200	6 000	8 000
Кіновечір	Щочетверга	25	100	2 500	10 000
Всього	-	-	-	21 500	40 000

*Джерело: сформовано автором*

Запропонована програма є універсальною, оскільки вона охоплює різні інтереси аудиторії, забезпечуючи як активні, так і релаксаційні форми дозвілля. Такий підхід дозволяє базі відпочинку «Дубовий Гай» диференціювати свою пропозицію на ринку туристичних послуг і підвищити лояльність відвідувачів. Регулярність заходів створює можливість для формування постійної клієнтської бази, оскільки гості можуть планувати свої візити, орієнтуючись на графік подій. Впровадження системи знижок для постійних клієнтів або пакетних пропозицій на участь у кількох заходах може додатково стимулювати відвідуваність.

Сезонна адаптація програми дозволяє врахувати особливості погодних умов,

забезпечуючи комфорт для гостей як у теплий, так і у прохолодний період року. Наприклад, вечірні програми біля басейну влітку можуть бути замінені на затишні кіносеанси у приміщенні восени. Це також сприяє ефективнішому використанню інфраструктури бази відпочинку, підвищуючи її економічну ефективність.

Додатковий прибуток можна отримати від продажу тематичних аксесуарів, таких як маски для гри в мафію чи сувенірні чашки з логотипом бази. Крім того, співпраця з місцевими постачальниками продуктів та напоїв для обслуговування заходів сприятиме зниженню витрат та популяризації локальних виробників.

Організація заходів такого формату також позитивно вплине на імідж бази відпочинку, що може залучити корпоративних клієнтів для проведення тимблдингів та інших подій. У довгостроковій перспективі програма сприятиме формуванню унікальної пропозиції, яка відрізнятиме «Дубовий Гай» від конкурентів. Постійний зворотний зв'язок від гостей дозволить вдосконалювати заходи, підвищуючи їхню якість і привабливість. Таким чином, ця програма є стратегічним кроком для збільшення доходів та зміцнення конкурентної позиції бази на ринку.

## ВИСНОВКИ ТА ПРОПОЗИЦІЇ

В результаті виконання кваліфікаційної роботи, мета якої полягала у вирішенні актуального наукового завдання щодо розвитку анімаційної діяльності в туристично-рекреаційному закладі, зроблено наступні висновки:

1. У ході аналізу фінансово-економічного стану ТОВ «АРТКОМПЛЕКТ» за період 2021–2024 років виявлено що компанія зазнавала значних коливань у показниках активів, зобов'язань і капіталу. У 2022 році власний капітал скоротився на 53,6% через накопичені збитки розміром 329,7 тис. грн, що супроводжувалося різким зростанням поточних зобов'язань на 557,8%. У 2023 році спостерігалася стабілізація фінансових показників, зокрема скорочення зобов'язань на 44,4% і зростання власного капіталу на 55,6%, що дозволило досягти прибутковості в 163,2 тис. грн. У 2024 році темпи зростання доходів сповільнилися до 1,6%, водночас чистий прибуток скоротився на 45% через суттєве збільшення інших витрат. Зменшення необоротних активів на 17,3% у 2024 році може свідчити про скорочення інвестицій у довгострокові проекти. Компанія продемонструвала гнучкість в управлінні ресурсами, однак потребує подальшого вдосконалення стратегії для покращення фінансової стійкості. Загальна динаміка підтверджує здатність підприємства адаптуватися до змінного економічного середовища при збереженні вразливості до зовнішніх факторів.

2. Архітектурно-просторова структура бази відпочинку «Дубовий Гай», яка функціонує у складі ТОВ «АРТКОМПЛЕКТ», включає 36 котеджів, зокрема 24 двомісні та 10 чотиримісних, а також 2 номери-люкс із сауною, вартість проживання в яких варіюється від 2 000 до 5 800 грн за добу залежно від категорії та сезону. Загальна кількість персоналу комплексу становить 24 особи, середній рівень оплати праці—17 000–18 000 грн/місяць, а сукупний фонд заробітної плати у високий сезон сягає понад 400 тис. грн. Комплекс також пропонує послуги ресторанного обслуговування, здатного прийняти до 80 осіб у закритому залі та 50 осіб на літній терасі, з доступом до шведської лінії сніданків вартістю 250 грн/особа. Додатковими перевагами є анімаційний сервіс, спортивні зони,

мангальні зони та оренда альтанок, що дозволяє забезпечувати різноманітний та комфортний відпочинок. Функціональність об'єкта доповнюється можливістю організації корпоративних заходів і конференцій, зокрема за допомогою сучасного мультимедійного обладнання. Завдяки поєднанню широкого спектра послуг і зручної локації база «Дубовий Гай» виступає перспективним гравцем туристичного ринку регіону.

3. Анімаційні послуги бази відпочинку «Дубовий Гай» формують інтегрований сервіс, який поєднує розважальні, соціальні та рекреаційні функції для різновікових аудиторій. У 2024 році базою було реалізовано понад 50 організованих заходів для дітей і дорослих, що сприяло збільшенню відвідуваності на 30% у порівнянні з попереднім роком. Вартість послуг варіюється від 250 грн за денне перебування до 300 грн за годину прокату інвентарю, що забезпечує доступність для широкого кола клієнтів. Основу програми складають регулярні квести, шоу-програми та майстер-класи, які проводяться на літній сцені та відкритих майданчиках, створюючи умови для емоційного відпочинку. Комплексний підхід до організації анімації дозволяє забезпечити високий рівень задоволення гостей і сприяє формуванню їхньої лояльності, що підтверджується поверненням 70% клієнтів.

4. Задоволеність анімаційними послугами на базі відпочинку «Дубовий Гай» оцінюється на високому рівні, про що свідчить середній бал 4,7 за організацію дитячої анімації, а також 92% респондентів, чії діти брали участь у щонайменше трьох заходах. Найвищу оцінку (4,9) отримали тематика квестів і рольових ігор, що демонструє їхню популярність і творчий підхід до сценаріїв. Привітність аніматорів також високо оцінена, із середнім балом 4,8, що підтверджує їх професіоналізм. Водночас доросла анімація виявилася менш популярною, із середнім балом 3,8, що свідчить про необхідність розширення відповідних програм. 68% гостей акцентували увагу на потребі адаптації заходів до осінньо-зимового періоду, зокрема через організацію майстер-класів, камерних концертів і кіносеансів.

5. Маркетинговий аналіз анімаційних послуг у туристично-рекреаційних

зкладах Дніпропетровської області свідчить про значну різноманітність форматів дозвілля, що впливають на конкурентоспроможність цих закладів. Наприклад, середній бал анімаційних програм у комплексі GoodZone становить 5,0, що свідчить про його лідерство у всіх аспектах, зокрема різноманітності, сезонності та якості. Водночас комплекси «Золоті Піски» та «Green Park» мають середній бал 2,2 та 2,6 відповідно, що вказує на необхідність суттєвих змін у їхніх анімаційних програмах. Дослідження виявило, що заклади з інтегрованими культурними заходами та інноваційними підходами, як-от «Осокори», мають середній бал 4,0, що підкреслює важливість інновацій. Аналіз сезонності показав, що лише GoodZone пропонує програми, адаптовані до всіх сезонів, тоді як інші заклади здебільшого орієнтуються на літній період. Порівняльний аналіз методами бенчмаркінгу виявив, що «Дубовий Гай» посідає позиції нижче середнього в аспектах різноманітності та сезонності, отримавши 2,8 бала. Основними рекомендаціями є розширення анімаційних програм для дорослих та сезонна адаптація заходів.

6. Запропонована анімаційна програма бази відпочинку «Дубовий Гай» у весняно-осінній період орієнтована на диференціацію послуг і залучення нових клієнтів. Очікуваний чистий прибуток від заходів становить 40 000 грн на місяць, зокрема найприбутковішими є кіновечори з доходом у 10 000 грн. Термін окупності обладнання для удосконаленої анімаційної програми становить скоротиться 51 місяць. Реалізація програми сприятиме підвищенню лояльності клієнтів завдяки сезонній адаптації заходів і регулярності їх проведення. Додатковий дохід може бути отриманий від продажу аксесуарів та напоїв, а також від залучення корпоративних клієнтів для організації спеціальних подій. У довгостроковій перспективі це створить конкурентну перевагу, зміцнюючи позиції бази на ринку туристичних послуг.

## СПИСОК ВИКОРИСТАНИХ ДЖЕРЕЛ

1. ClarityProject. URL: <https://clarity-project.info/edr/34827344/history/edrpou>
2. You Control. URL: [https://youcontrol.com.ua/catalog/company\\_details/34827344/](https://youcontrol.com.ua/catalog/company_details/34827344/)
3. Facebook-сторінка бази відпочинку «Дубовий Гай». URL: <https://www.facebook.com/dubovyi.gai.kamyanske>
4. Instagram-сторінка бази відпочинку «Дубовий Гай». URL: [https://www.instagram.com/dubovyi\\_gai\\_kamyanske/](https://www.instagram.com/dubovyi_gai_kamyanske/)
5. Сидорук А., Криволапов Е. Вплив анімаційної діяльності на процес розвитку курортних комплексів. *Економіка та суспільство*. 2023. № 47. <https://doi.org/10.32782/2524-0072/2023-47-13>
6. Польова Л., Клапчук В., Чорна Л. Особливості анімаційних послуг в санаторно-курортних закладах. *Соціально-економічні проблеми і держава*. 2024. Вип. 1 (30). С. 44-54. URL: <http://sepd.tntu.edu.ua/images/stories/pdf/2024/24plvskz.pdf>
7. Офіційний сайт туристично-рекреаційного комплексу «Good Zone». URL: <https://goodzonehotel.com.ua/ua/>
8. Офіційний сайт готельно-ресторанного комплексу «Сьоме небо». URL: <https://www.7neboecopark.com/>
9. Офіційний сайт бази відпочинку «Green Park». URL: <https://www.greenparkhotelandspa.com.ua/nomeri/>
10. Офіційний сайт бази відпочинку «Золоті піски». URL: <https://www.goldensand.in.ua/>
11. Офіційний сайт курортного комплексу «Osokory». URL: <https://osokory.com.ua/>
12. Белобородова М. В. Культурна спадщина як складова сталого розвитку туристично-рекреаційної системи регіону. *Економіка харчової промисловості*. 2024. Т.16, вип. 2. С. 78-84. <https://doi.org/10.15673/fie.v16i2.2944>
13. Світлична В. Ю., Александрова С.А. Економіка туризму : підручник.

Харків. нац. ун-т міськ. госп-ва ім. О. М. Бекетова. Харків : ХНУМГ ім. О. М. Бекетова, 2022. 167 с. URL: <https://surl.lu/lfkzae>

13. Бессонова С.І, Белобородова М.В. Аналіз туристичного потенціалу України. *Ефективна економіка*. 2024. № 3. <https://doi.org/10.32702/2307-2105.2024.3.38>

14. Белобородова М.В., Нікітчина Т.І. Еволюція концепцій гостинності: від стандартів до персоналізації. *Економічний вісник Дніпровської політехніки*. 2025. № 1. С. 121-128. <https://doi.org/10.33271/ebdut/89.121>

15. Bieloborodova M. The role of rural tourism in the sustainable development of local hromadas. *Науковий журнал «Економіка і регіон»*. 2022. №4 (87). С. 86-94. [https://doi.org/https://doi.org/10.26906/EiR.2022.4\(87\).2786](https://doi.org/https://doi.org/10.26906/EiR.2022.4(87).2786)

16. Белобородова М.В., Донченко В.В., Волобуєва Д.С. Сільський зелений туризм як напрям розвитку територій: європейський досвід. *Інфраструктура ринку*. 2023. № 73. С. 121-127. URL: [http://www.market-infr.od.ua/journals/2023/73\\_2023/24.pdf](http://www.market-infr.od.ua/journals/2023/73_2023/24.pdf)

17. Безугла Л., Пилипенко Г., Бондаренко Л. Імплементация управління якістю в туристичному підприємстві. *Інновації та технології в сфері послуг і харчування*. 2022. № 1(5). С. 33-38. URL: <https://journals.chdtu.ck.ua/index.php/itsf/article/view/41>

18. Безугла Л. С. Популяризація українського екотуризму на міжнародних ринках. *Економічний вісник Дніпровської політехніки*. 2021. №3(75). С. 105-114 <https://doi.org/10.33271/ebdut/75.105>

19. Kalchenko S., Hutorov A., Bezuhla L., Leushina O., Popova T., Dorokhov O. Managing the socio-economic development of small forms of green tourism. *Bulletin of the Transilvania University of Brasov. Series II: Forestry, Wood Industry, Agricultural Food Engineering*. 2021. № 14(63) 1. С. 141-152. <https://doi.org/10.31926/but.fwiafe.2021.14.63.1.13>

20. Шаповал В.М., Белобородова М.В. Діагностика середовища функціонування туристичних підприємств України під час пандемії COVID-19. *Інфраструктура ринку*. 2021. № (56). С.103-109. URL: [http://www.market-infr.od.ua/journals/2021/56\\_2021/19.pdf](http://www.market-infr.od.ua/journals/2021/56_2021/19.pdf)

21. Мальська М. П., Мандюк Н.Л. Основи маркетингу у туризмі: підручник. К.: «Центр учбової літератури», 2016. 336 с.

22. Yurchyshyna L., Bieloborodova M., Kaliuzhna T. Competency-based approach as a factor of tourist enterprise effective personnel policy. *Економіка і регіон*. 2021. 3 (82). С. 62-68.

23. Чепурда Г., Старинець О., Шестель О. Тренди в туризмі та готельно-ресторанному бізнесі на міжнародному ринку послуг. *Інновації та технології в сфері послуг і харчування*. 2024. № 2 (12). С. 59-67. [https://doi.org/10.32782/2708-4949.2\(12\).2024.8](https://doi.org/10.32782/2708-4949.2(12).2024.8)

24. Барна М.Ю., Салімон О.М., Сидоренко Т.М. Науково-методичні підходи до диференціації послуг підприємств готельно-ресторанного бізнесу. *Вчені записки ТНУ імені В. І. Вернадського. Серія: Економіка і управління*. 2019. Т. 30 (69). № 5. С. 164-170. <https://doi.org/10.32838/2523-4803/69-5-58>

25. Бондаренко Л.А. Дослідження програм розвитку в регіонах України. *Індустрія туризму і гостинності в Центральній та Східній Європі*. 2023. №8. С. 5-10. <https://doi.org/10.32782/tourismhospcee-8-1>

26. Сазонець І. Л., Сазонець О. М. Управління проектами та ризиками в туризмі: навч. посіб. Київ: Вид. «Центр учбової літератури», 2023. 220 с. URL: <https://surli.cc/qwccmr>

## АНКЕТА ОЦІНЮВАННЯ ЯКОСТІ АНІМАЦІЙНИХ ПОСЛУГ

*Шановний гість, просимо вас відповісти на декілька питань щодо роботи анімаційної служби на базі відпочинку «Дубовий Гай». Ваші відповіді допоможуть нам стати ще кращими!*

**1. Наскільки вам сподобалась організація дитячої анімації?**  
(Оцініть за 5-бальною шкалою, де 1 — дуже незадоволений(а), 5 — дуже задоволений(а))

1     2     3     4     5

**2. Наскільки цікавою була тематика ігор, квестів та шоу-програм для дітей?**

1     2     3     4     5

**3. Чи зручним для вас був графік проведення анімаційних заходів?**

Так     Частково     Ні

**4. Як ви оцінюєте зовнішній вигляд, костюми та технічне забезпечення анімаційної команди?**

1     2     3     4     5

**5. Чи вважаєте ви, що анімаційна програма для дорослих представлена належним чином?**

Так, достатньо     Можна більше     Взагалі не вистачає

**6. Наскільки привітними і професійними були аніматори у взаємодії з дітьми?**

1     2     3     4     5

**7. Чи хотіли б ви, щоб на базі було більше вечірніх інтерактивів або шоу-програм для всіх вікових груп?**

Так     Мені достатньо того, що є     Ні

**8. Які анімаційні заходи або формати анімації, на вашу думку, варто додати до програми? (Ваша відповідь у вільній формі):**

---

---

---

---

---