

Міністерство освіти і науки України
Національний технічний університет
«Дніпровська політехніка»

Навчально-науковий інститут державного управління
Кафедра державного управління і місцевого самоврядування

ПОЯСНЮВАЛЬНА ЗАПИСКА
кваліфікаційної роботи ступеня магістра

Здобувача вищої освіти Климчука Дмитра Вадимовича

академічної групи 281М-23з-3 ІДУ

спеціальності 281 Публічне управління та адміністрування

за освітньо-професійною програмою Публічне управління
та адміністрування

на тему: «Публічне управління в сфері запобігання сімейному насильству»

Керівники	Прізвище, ініціали	Оцінка за шкалою		Підпис
		рейтинговою	інституційною	
кваліфікаційної роботи	Липовська Н.А.			
розділів:				

Рецензент:				
-------------------	--	--	--	--

Нормоконтролер:	Кравцов О.В.			
------------------------	--------------	--	--	--

Дніпро
2024

РЕФЕРАТ

Пояснювальна записка кваліфікаційної роботи магістра на тему «Публічне управління в сфері запобігання сімейному насильству».

76 стор., 3 рис., 3 табл., 58 джерел.

ПУБЛІЧНЕ УПРАВЛІННЯ, СІМЕЙНЕ НАСИЛЬСТВО;
ВІДПОВІДАЛЬНІСТЬ; ГРОМАДСЬКІ ОРГАНІЗАЦІЇ; УПОВНОВАЖЕНІ
ОРГАНИ.

Об'єкт дослідження – превенція сімейного насильства.

Предмет дослідження – публічне управління в сфері запобігання сімейному насильству.

Мета дослідження – узагальнення та характеристика особливостей публічного управління в сфері запобігання сімейному насильству.

У першому розділі досліджуються теоретичні основи дослідження публічного управління в сфері запобігання сімейному насильству, розглянуто правові засади діяльності органів публічної влади, які здійснюють заходи у сфері запобігання та протидії домашньому насильству та проведено аналіз міжнародного досвіду запобігання та протидії домашньому насильству.

Другий розділ присвячено аналізу сімейного насильства як деструктивного соціального процесу.

У третьому розділі запропоновано модель публічного управління в сфері превенції сімейного насильства з урахуванням зарубіжного досвіду. Розроблено та обґрунтовано пропозиції щодо удосконалення підходів участі місцевого самоврядування в первинній профілактиці.

Сфера практичного застосування результатів роботи – органи місцевого самоврядування.

ABSTRACT

Explanatory note of the master's qualification work on the topic «Public administration in the field of prevention of family violence».

76 pages, 3 figures, 3 tables, 58 sources.

**PUBLIC ADMINISTRATION, DOMESTIC VIOLENCE; RESPONSIBILITY;
PUBLIC ORGANIZATIONS; AUTHORIZED BODIES.**

The object of the research is the prevention of family violence.

The subject of the research is public administration in the field of family violence prevention.

The purpose of the research is to generalize and characterize the features of public administration in the field of family violence prevention.

The first chapter examines the theoretical foundations of public administration research in the field of preventing domestic violence, examines the legal basis of the activities of public authorities that carry out measures in the field of preventing and countering domestic violence, and analyzes the international experience of preventing and countering domestic violence.

The second chapter is devoted to the analysis of family violence as a destructive social process.

In the third section, we propose a model of public management in the field of family violence prevention, taking into account foreign experience. Proposals for improving approaches to local self-government participation in primary prevention have been developed and substantiated.

The field of practical application of work results is local self-government bodies.

ЗМІСТ

ВСТУП	5
РОЗДІЛ 1. ТЕОРЕТИЧНІ ЗАСАДИ ДОСЛІДЖЕННЯ ПУБЛІЧНОГО УПРАВЛІННЯ В СФЕРІ ЗАПОБІГАННЯ СІМЕЙНОМУ НАСИЛЬСТВУ	9
1.1. Правові засади діяльності суб'єктів публічної адміністрації, які здійснюють заходи у сфері запобігання та протидії домашньому насильству	9
1.2. Загальна характеристика суб'єктів, які здійснюють заходи у сфері запобігання та протидії домашньому насильству	12
1.3. Міжнародний досвід запобігання та протидії домашньому насильству	17
РОЗДІЛ 2. МЕТОДОЛОГІЧНІ ЗАСАДИ ДОСЛІДЖЕННЯ ПРОБЛЕМИ ДОМАШНЬОГО НАСИЛЬСТВА	19
2.1. Трансформація сім'ї як соціального інституту в процесі модернізації сучасного суспільства	19
2.2. Сімейне насильство як деструктивний соціальний процес	34
РОЗДІЛ 3. ПРАКТИКИ ЗАПОБІГАННЯ СІМЕЙНОМУ НАСИЛЬСТВУ	50
3.1. Превенція сімейного насильства	50
3.2. Роль місцевого самоврядування в первинній профілактиці сімейного насильства	57
3.3. Розуміння комплексної моделі первинної профілактики	60
ВИСНОВКИ	66
СПИСОК ВИКОРИСТАНИХ ДЖЕРЕЛ	70

ВСТУП

Кількість випадків домашнього насильства постійно зростає. Особливо це помітно в контексті коронавірусної хвороби. Наприклад, у країнах Європейського Союзу, а саме в країнах, де були зафіксовані перші випадки захворювання на коронавірусну хворобу, захворюваність на домашнє насильство зросла у відсотках, так, у Великій Британії кількість жінок, які загинули вдома, зросла втричі, а кількість дзвінків на гарячі лінії скоротилася майже вдвічі, у Франції загальна кількість звернень зросла на 30%, а в Італії – на 55%. Організація Об'єднаних Націй заявила, що спалах домашнього насильства був зареєстрований у всіх без винятку державах. У той же час понад 200 000 скарг на вітчизняні випадки були зафіксовані в Україні у 2020 році. За перше півріччя 2021 року кількість подібних звернень не менша, що підтверджує лише необхідність зміни підходів до публічної політики у цій сфері. Перш за все, необхідно розпочати з реформування системи суб'єктів публічної адміністрації, які реалізують заходи щодо запобігання та протидії домашньому насильству.

Публічне управління з питань запобігання та протидії домашньому насильству в сім'ї здійснюється не в будь-якій знеособленій формі, а конкретними органами, посадовими особами та представниками громадськості. Іншими словами, публічне управління з питань запобігання та протидії домашньому насильству здійснюється суб'єктами публічного управління різної правової природи. Ними можуть бути як органи виконавчої влади, органи місцевого самоврядування, так і різні суб'єкти громадянського суспільства. Всі вони беруть активну участь у заходах щодо профілактики та боротьби з побутовим насильством. Відповідно до чинного законодавства: «суб'єктами, які проводять заходи у сфері запобігання та протидії домашньому насильству, є спеціально уповноважені органи; інші органи та установи, на які покладено функції здійснення заходів у сфері запобігання та протидії домашньому насильству; загальні та спеціалізовані служби підтримки постраждалих осіб; громадян України, іноземців та осіб без громадянства, які перебувають в Україні на законних підставах. «Серед вищезазначених категорій суб'єктів нинішнє місце належить суб'єктам публічного управління, на які покладено виконання

функцій і повноважень держави.

Враховуючи велику кількість суб'єктів у сфері запобігання та протидії домашньому насильству, існує потреба у формуванні комплексного підходу до визначення суб'єктів публічного управління, які реалізують заходи щодо запобігання та протидії домашньому насильству.

Аналіз окремих аспектів діяльності публічного управління з попередження та протидії домашньому насильству здійснено у працях таких науковців: В. Авер'янова та А. Пухтецької (2010), Г. Горбова та В. Галунко (2016), К. Довгун (2019; 2020), Т. Кравцової та А. Солонар (2010) та ін.

Окремо варто відзначити дослідження зарубіжних вчених. Так, І. Тіку (2020) високо оцінив підхід, заснований на законі та кримінальному правосудді, до домашнього насильства, враховуючи нещодавні звіти американського юридичного руху (DasGupta, «Security and Justice for All») та Amnesty International (It's in Your Hands: Stop Violence Against Women), а також роботу юристки Лінди Мілс. J. Turteltaub (2010) розслідує (SAFE) «Зупинимо насильство для всіх», некомерційну організацію, яка працює над допомогою людям і жертвам домашнього насильства.

М. Тітлова та П. Папачек (2018) проаналізували фактори, що сприяють домашньому насильству. При цьому вони зазначають, що органи публічної влади мають діяти спільно з громадськими некомерційними організаціями, які фінансуються за рахунок держави. Лише в такій єдності можна досягти мети – зменшити кількість випадків домашнього насильства та кількість жертв будь-яких проявів насильства. С. Bradbury Jones and J. Keeling (2019) досліджували шляхи подолання домашнього насильства через призму мінімізації використання тілесних покарань та травм. Вони наголошують, що ми можемо визнати значні кроки, які були зроблені в результаті припинення дебатів, переходу до позиції, коли тілесні покарання тепер заборонені в багатьох країнах. По суті, якщо ми хочемо досягти успіху в наших зусиллях, спрямованих на припинення насильства, яке руйнує життя багатьох людей у суспільстві, ми повинні спочатку зупинити насильство у сфері досліджень і практики домашнього насильства.

Метою цієї роботи є узагальнення та характеристика особливостей

публічного управління в сфері запобігання сімейному насильству.

Для досягнення мети було поставлено такі завдання:

- здійснити комплексний огляд теоретичних засад дослідження публічного управління в сфері запобігання сімейному насильству;
- визначити правові засади діяльності суб'єктів публічної адміністрації, які здійснюють заходи у сфері запобігання та протидії домашньому насильству;
- дослідити міжнародний досвід запобігання та протидії домашньому насильству;
- проаналізувати сімейне насильство як деструктивний соціальний процес;
- запропонувати модель публічного управління в сфері превенції сімейного насильства.

Об'єктом дослідження є превенція сімейного насильства.

Предметом дослідження є публічне управління в сфері запобігання сімейному насильству.

Методи дослідження. Методологія дослідження ґрунтується на сукупності методів і прийомів наукового пізнання, які використовуються для досягнення поставлених цілей і завдань, щоб забезпечувати достовірність отриманих результатів і висновків. Діалектичний метод використовується для розгляду і вивчення проблеми єдності її соціального змісту і правової форми, висвітлення діяльності суб'єктів у цій галузі. Загальні методи аналізу і синтезу та їх галузеві різновиди дозволили дослідити поняття «домашнє насильство» та його різновиди, суб'єкти публічного управління в досліджуваній сфері як складової державних інститутів і суспільства.

Системний метод дозволив розглянути це питання в єдності всіх складових. Порівняльно-правовий метод використовується під час огляду та вивчення юридичної літератури, основних наукових підходів, класифікації предметів та їх адміністративно-правового статусу, аналізу зарубіжного законодавства. Використано формально-юридичний метод при аналізі нормативно-правових актів, що дозволило виявити особливості та недоліки законодавства України у сфері запобігання та протидії домашньому насильству,

виробити пропозиції щодо вдосконалення їх діяльності. Статистичний метод використовувався при обробці офіційної статистики щодо кількості випадків домашнього насильства.

РОЗДІЛ 1

ТЕОРЕТИЧНІ ЗАСАДИ ДОСЛІДЖЕННЯ

ПУБЛІЧНОГО УПРАВЛІННЯ В СФЕРІ ЗАПОБІГАННЯ

СІМЕЙНОМУ НАСИЛЬСТВУ

1.1. Правові засади діяльності суб'єктів публічної адміністрації, які здійснюють заходи у сфері запобігання та протидії домашньому насильству

Почнемо з того, що кількість наукових праць та досліджень на тему домашнього насильства зростає з кожним роком. У зв'язку з цим кожен вчений (юрист), так чи інакше, тлумачить усталені правові категорії, які мають відношення до нашого дослідження. З огляду на це, необхідно, перш за все, виходити з аналізу чинного законодавства, а вже потім звертатися до доктринальних праць вчених, які дають власне розуміння подібних явищ. Поняття «домашнє насильство» в українському законодавстві з'явилося відносно недавно. І спочатку це розумілося як «домашнє насильство». Хоча обидва поняття використовуються в обов'язкових і рекомендаційних міжнародно-правових актах, які існують як на рівні ООН, так і Ради Європи та Європейського Союзу. Серед них Загальна декларація прав людини [1], Декларація про ліквідацію дискримінації щодо жінок 1967 р., яка пізніше, у 1979 р., була замінена однойменною Конвенцією [2], Декларація про ліквідацію насильства щодо жінок [3].

Таким чином, можна зробити висновок, що основою для законодавчого обґрунтування важливості викорінення з боку держави домашнього насильства є міжнародні декларації та конвенції, які є обов'язковими для виконання актами України. Що стосується сучасного періоду, то ратифікація Конвенції Ради Європи про запобігання насильству стосовно жінок і домашньому насильству та боротьбу із цими явищами, яка була прийнята і відкрита для підписання у 2011 році в Стамбулі (далі – Стамбульська конвенція). Україна підписала цю Конвенцію, але не ратифікувала її, хоча вбачається, що ратифікація Істунбульської конвенції допоможе нашій державі впровадити ефективні

інструменти захисту та забезпечення прав громадян України [4].

Також варто зазначити, що в Україні у січні 2018 року набрав чинності Закон України «Про запобігання та протидію домашньому насильству» (далі – Закон), який надає визначення: «домашнє насильство, коло осіб, на яких поширюється дія цього Закону, а також гарантії захисту осіб, які постраждали від домашнього насильства» [5]. Через рік, у січні 2019 року, набрав чинності Закон України «Про внесення змін до Кримінального та Кримінального процесуального кодексів України на виконання положень Конвенції Ради Європи про запобігання насильству стосовно жінок і домашньому насильству та боротьбу із цими явищами». Відповідно до його положень домашнє насильство стало окремим кримінальним злочином, а цим законом запроваджено нові методи протидії сексуальному насильству та домаганням, примусовим шлюбом та абортам, домаганням тощо [6]. Також слід зазначити, що відповідно до змін до вищезазначеного Закону Загальну частину Кримінального кодексу України (далі – Кримінальний кодекс України) доповнено розділом XIII-1 «Обмежувальні заходи» та відповідною статтею 91-1, яка регулює такі заходи вчинення насильства в сім'ї [7].

Що стосується самого розуміння терміна «домашнє насильство», то Закон визначає: «домашнє насильство як акт (дію або бездіяльність) фізичного, статевого, психологічного або економічного насильства, вчинений у сім'ї або за місцем проживання або між родичами або між колишнім чи нинішнім подружжям, або між іншими особами, які проживають разом (проживали) в одній сім'ї, але не перебувають (не перебували) у сімейних стосунках або шлюбі між собою, незалежно від місця перебування потерпілого, а також загрози вчинення таких дій [5]. Таким чином, існує чотири види домашнього насильства: фізичне, сексуальне, психологічне та економічне, кожен з яких також детально описаний у Законі. За словами А.А. Васильєва [8], психологічне насильство: «є не що інше, як» традиційне психічне насильство, і не потребує окремої, додаткової аргументації його застосування». У пункті 23 постанови Пленуму Верховного Суду України «Про судову практику у справах про злочини проти життя і здоров'я особи» від 7 лютого 2003 року No 2 зазначено, що «насильство

може бути фізичним (заподіяння тілесних ушкоджень або побоїв, незаконне позбавлення волі тощо) та психічним (наприклад, загроза фізичного, моральної або майнової шкоди)» [9].

Деякі науковці стверджують, що відокремлення цієї форми побутового насильства як економічної є непотрібним, адже воно потребує кваліфікації лише за положеннями Кримінального кодексу, який регулює злочини проти власності [10]. Разом з тим, твердження У.В. Лукача [11], згідно з яким економічне насильство – це випадок, коли жінка хоче працювати або займатися якоюсь - справою, але фактично не може реалізувати свої бажання через заборону свого ху-сбенду або інших членів сім'ї. Іншими словами, це система поведінки для збереження влади і контролю над близькою людиною. Таким чином, ми вважаємо, що різноманіття проявів домашнього насильства в економічній формі не завжди відображається в обвинуваченні проти власності, тому розмежування економічного насильства в диспозиції ст. 126-1 Кримінального кодексу України («Домашнє насильство») є спірним, але доцільним рішенням. Таким чином, визначивши в загальному вигляді поняття домашнього насильства та його основних видів (форм) можна дослідити ще одне вихідне поняття, яке безпосередньо впливає з мети дослідження.

Сучасне розуміння тлумачення терміна «публічне адміністрування» зводиться до сукупності публічних органів (державних і недержавних), які діють для забезпечення як інтересів держави, так і інтересів суспільства в цілому [12]. В. Авер'янов [13] зазначав, що: «Публічне управління – це сукупність органів, установи та організації, які виконують адміністративні функції; адміністративна діяльність, що здійснюється цією адміністрацією в інтересах суспільства; сфера управління державним сектором тією ж державною адміністрацією». В. Малиновський [14] – як: «сукупність державних та недержавних суб'єктів публічної влади, ключовими структурними елементами яких є органи виконавчої влади та виконавчі органи місцевого самоврядування»; В.М. Кузьмішін [15] – це: «певна система органів державної виконавчої влади та виконавчих органів місцевого самоврядування, підприємств, установ, організацій та інших утворень, наділених адміністративно-управлінськими функціями, які діють для

забезпечення інтересів держави та інтересів суспільства в цілому»; С.І. Чернов [16], що: «сукупність державних та недержавних суб'єктів публічної влади, ключовими структурними елементами яких є виконавчі органи, органи місцевого самоврядування; система публічних установ та їх діяльність».

Р.С. Мельник та В.М. Бевзенко [17] зазначають, що: «у Рекомендації № R (84) 15 Комітету міністрів Ради Європи державам – членам про суспільну відповідальність за шкоду, прийнятого 11 вересня 1984 року на 375-му засіданні заступників міністрів, під органами державної влади (public authorities, public authority) розуміється: будь-яка публічна юридична особа будь-якого виду або рівня (включаючи штат, регіон, провінцію, муніципалітет, незалежну публічну юридичну особу); будь-яка приватна особа при здійсненні своїх прерогатив офіційної влади.

Варто відзначити відсутність законодавчого закріплення тлумачення аналізованого терміна в національному законодавстві, що в свою чергу: негативно впливає на його термінологічну сутність. Не менш негативним є і відсутність Концепції реформування публічного управління в Україні, адже завдяки створенню інституту публічної адміністрації, за словами Б. Данилишина [18], «влада має стати ближчою до потреб і запитів громадян, а пріоритетом публічної політики має бути забезпечення прав і свобод». Таке розуміння інституційних засад публічного управління зобов'язує органи державної влади та органи місцевого самоврядування ставати суб'єктами «захисту інтересів суспільства» (Буханевич, 2010). Таким чином, з огляду на вищезазначені застереження та застереження, на нашу думку, позиція прихильників «вузької» теорії розуміння публічного управління як системи виконавчого та місцевого самоврядування, яка відповідно до закону, в межах компетенції управління державними справами є найбільш прийнятною для нашого дослідження.

1.2. Загальна характеристика суб'єктів, які здійснюють заходи у сфері запобігання та протидії домашньому насильству

Класифікації суб'єктів публічної адміністрації, які працюють у сфері

запобігання та протидії домашньому насильству, вже проведені науковцями, які цікавляться темою дослідження. Крім того, існує декілька базових підходів до класифікації органів публічного управління, які впроваджують заходи щодо запобігання та протидії домашньому насильству.

Можна розглянути деякі з цих класифікацій. Так, О. Ковальова [19] пропонує розділити цих суб'єктів публічного управління: за характером їх діяльності. У зв'язку з цим останні поділяються на ті, які зобов'язані здійснювати заходи щодо подолання цього негативного соціального явища (наприклад, Міністерство соціальної політики України, спеціальні підрозділи Національної поліції, притулки для постраждалих тощо), і ті, які не здійснюють безпосередньо (наприклад, органи місцевого самоврядування, підприємства, установи та організації, незалежно від форм власності, об'єднання громадян, а також окремих громадян). Вчені Г. Горбова та В. Галунко [20] пропонують класифікувати органи публічного управління за рівнем та обсягом компетенції на органи загальної компетенції; галузеві; функціональні та інші суб'єкти, які відповідно до законодавства можуть брати участь у протидії домашньому насильству. Такий поділ суб'єктів є найбільш доцільним, з точки зору адміністративної складової.

О. Коломоєць [21] підходить до класифікації з точки зору поділу суб'єктів публічного адміністрування за рівнем їх компетенції та поділяє їх на три групи. Таким чином, до першого рівня входять спеціально уповноважені органи виконавчої влади з питань запобігання домашньому насильству. До другого – органи публічного управління, діяльність яких не пов'язана безпосередньо із запобіганням та протидією домашньому насильству, але які зобов'язані фіксувати факти насильства. Як громадські об'єднання, так і організації, що працюють у сфері захисту прав і свобод людини відносяться до третьої групи.

Якщо врахувати позицію законодавця, то відповідно до Закону на: «до суб'єктів, які здійснюють заходи у сфері запобігання та протидії домашньому насильству, належать:

– спеціально уповноважені органи у сфері запобігання та протидії домашньому насильству;

- інші органи та установи, на які покладено функції здійснення заходів у сфері запобігання та протидії домашньому насильству;
- загальні та спеціалізовані служби підтримки потерпілих;
- громадян України, іноземців та осіб без громадянства, які перебувають в Україні на законних підставах» [5].

Виходячи з такої нормативно-правової моделі (системи) суб'єктів, що реалізують заходи у сфері запобігання та протидії домашньому насильству, можна зробити висновок, що суб'єкт публічного управління у сфері запобігання та протидії домашньому насильству є особливим і має власну систему, яка стосується предметів загальної компетенції, предметів спеціальної та суб'єктів допоміжної компетенції, серед яких чільне місце займають громадські організації. Дана модель розподілу предметів є найбільш раціональною з точки зору адміністративної складової нашого дослідження.

Що стосується суб'єктів загальної компетенції, то ними є: «центральний орган виконавчої влади, який забезпечує формування та реалізацію публічної політики у сфері запобігання та протидії домашньому насильству. Це Міністерство соціальної політики України, яке координує діяльність уповноважених підрозділів внутрішніх справ, опіки та піклування з питань запобігання домашньому насильству, узагальнює інформацію про домашнє насильство, визначає потребу в спеціалізованих установах для постраждалих від домашнього насильства в речах, контролює організацію та діяльність спеціалізованих установ для осіб, які постраждали від домашнього насильства, розробляє та затверджує методичні рекомендації до корекційної програми для осіб, які вчинили домашнє насильство тощо» [22].

Слід зазначити, що виходячи з аналізу Положення про Міністерство, чіткого розподілу повноважень між Міністерством та його місцевими органами немає. А це в свою чергу призводить до того, що повноваження одних і тих же суб'єктів регулюються різними нормативно-правовими актами, але в той же час дещо відрізняються, що істотно ускладнює правозастосовний процес. Також варто згадати: «місцеві державні адміністрації, у тому числі їх структурні підрозділи, які відповідають за здійснення заходів у сфері запобігання та

протидії домашньому насильству» [5].

Законом також визначено перелік установ та органів, які мають функції щодо здійснення заходів у сфері запобігання та протидії насильству в суспільстві, серед яких: уповноважені підрозділи органів Національної поліції України; органи управління освітою, освітні установи, установи та організації системи освіти; органи, установи та заклади охорони здоров'я; центри з надання безоплатної вторинної правової допомоги; суди; органи прокуратури; уповноважені органи з питань пробації [5].

Такі суб'єкти, за представленою нами моделлю є предметами спеціальної компетенції.

Важливе місце серед органів публічного управління у протидії домашньому насильству займають підрозділи Національної поліції України. На них покладено завдання у сфері адміністративно-правового реагування на ознаки домашнього насильства, своєчасного виявлення та попередження правопорушень, ліквідації їх негативних наслідків [23]. Водночас слід зазначити, що попри досить детальний перелік повноважень Національної поліції, у законі не визначено, які саме підрозділи працюють у сфері запобігання та протидії домашньому насильству. П. Біленко [24] пропонує включити до складу уповноважених підрозділів Національної поліції України, які здійснюють профілактику та протидію домашньому насильству: - Департамент превентивної діяльності Національної поліції України; патрульна служба Міністерства внутрішніх справ України; підрозділи ювенальної превенції; служба дільничних офіцерів поліції.

Окремо у зазначеній категорії суб'єктів необхідно зазначити про органи органів прокуратури. Перед прокуратурою стоїть завдання узагальнення, узагальнення та оприлюднення інформації про випадки домашнього насильства [25]. Саме Генеральна прокуратура України здійснює контроль за заповненням Єдиного реєстру досудових розслідувань. Разом з тим, існує потреба в удосконаленні системи збору та внесення інформації до цього реєстратора. Наприклад, збір інформації на даний момент не забезпечує повні дані про постраждалих. Необхідно також встановити характер відносин між злочинцем і

потерпілим. Ця інформація може допомогти запобігти продовженню домашнього насильства [26].

До предметів допоміжної компетенції можуть належати громадські організації та центри надання безоплатної вторинної правової допомоги. Щодо центрів безоплатної правової допомоги слід зазначити, що постраждалі від домашнього насильства або насильства за ознакою статі мають право на отримання безоплатної первинної правової допомоги (консультації, роз'яснення з питань правового забезпечення), а також доступ до безоплатної вторинної правової допомоги (адвокати). послуги, представництво в суді, підготовка процесуальних документів) у центрах надання безоплатної вторинної правової допомоги [27]. Важливе місце у 2021 році відводиться громадським організаціям. «Ла Страда-Україна», Український жіночий фонд, є однією з найуспішніших громадських організацій з великим досвідом роботи в Україні. Незважаючи на активну участь у протидії та запобіганні домашньому насильству в Україні, ці організації активно співпрацюють з міжнародними та європейськими інституціями з метою впровадження кращих практик подолання цього соціально негативного явища [28].

Разом з тим, слід зазначити, що в Україні широка діяльність неурядових організацій можлива лише за підтримки міжнародних донорів. Наприклад, ГО «Ла Страда-Україна» створила національну телефонну гарячу лінію для запобігання насильству та захисту прав дітей і жінок за рахунок фінансування з міжнародних фондів [29]. У січні 2020 року набула чинності нова редакція Закону України «Про соціальні послуги», яка відносить громадські об'єднання до суб'єктів системи соціальних послуг [30]. Таким чином, для активного залучення громадських організацій до надання послуг через соціальні закупівлі необхідно прийняти ряд нормативно-правових актів та розробити чіткий механізм звітності перед громадськими об'єднаннями.

1.3. Міжнародний досвід запобігання та протидії домашньому насильству

Звертаючись до безпосереднього аналізу зарубіжного досвіду, слід зазначити, що станом на середину 2021 року в Україні надання соціальних послуг, у тому числі тимчасового притулку особам, які опинилися у складних життєвих обставинах, зокрема внаслідок сімейного насильства та гендерно зумовленого насильства, забезпечують понад 550 центрів та гарячих ліній, серед яких: 21 центр соціально-психологічної допомоги; 23 притулки або відділення для постраждалих від домашнього та/або гендерно зумовленого насильства; 339 мобільних бригад соціально-психологічної допомоги постраждалим від домашнього та / або гендерно зумовленого насильства); 12 центрів медико-соціальної реабілітації постраждалих; 12 центрів денного догляду за постраждалими; 142 «гарячі лінії»

Якщо проаналізувати законодавство європейських країн щодо протидії насильству в куполі, то слід зазначити, що норми, які встановлюють юридичну відповідальність за ці діяння, почали прийматися лише в середині ХХ століття, а про заборону тілесних покарань дітей і того пізніше. Наприклад, Австрія прийняла ці правила в 1989 році, Болгарія – в 2000 році, Хорватія – в 1999 році, Кіпр – в 1994 році, Данія - в 1997 році, Фінляндія – в 1983 році, Німеччина – в 2000 році, Угорщина – в 2005 році, Латвія – 1998 рік, Норвегія – 1987 рік, Швеція – 1979 рік, Україна – 2004 рік [31].

Перспективною практикою для України є використання досвіду Республіки Польщі, а саме процедури протидії домашньому насильству з боку різних державних органів (процедура Блакитної карти) [32]. Ініціаторами такої процедури можуть виступити поліція, представники органів соціального захисту населення, медичні працівники, вчителі та представники органів місцевого самоврядування. Він забезпечує скоординоване реагування різних органів публічного управління на випадки домашнього насильства. Прибувши за викликом про випадок домашнього насильства, поліцейський заповнює частину А «Синьої картки». Частина картки залишається у потерпілого, який може

знайти в ній опис своїх прав та контактів установ, куди можна звернутися за допомогою [33].

Таким чином, це дозволяє інформувати потерпілих про шляхи отримання правового захисту, про організації та установи, які надають допомогу. Поліцейський, у свою чергу, передає інформацію до міждисциплінарної комісії, яка координує систему протидії домашньому насильству на рівні органів місцевого самоврядування. Слід зазначити, що всі органи публічного управління, які отримують повідомлення за процедурою «Блакитної карти», зобов'язані надати письмовий звіт про те, як вони використовуються та які заходи вживаються [32, 42]. Незважаючи на те, що в Україні прийнята постанова Кабінету Міністрів «Про затвердження Порядку взаємодії суб'єктів, що здійснюють заходи у сфері запобігання та протидії домашньому насильству та гендерно зумовленому насильству», у Польщі немає чіткого та логічного механізму взаємодії [34].

Позитивна практика зарубіжних країн – це досвід США та Канади, законодавство яких містить не лише адміністративно-правові механізми, а й включає низку освітніх та корекційних складових [35, 36]. Особливістю адміністративного права США у сфері протидії домашньому насильству є наявність різних видів приписів: надзвичайних, тимчасових і постійних. Надзвичайний охоронний ордер видається без судового засідання, коли потерпілий звертається до поліції. Правоохоронці, у свою чергу, звертаються до чергового судді, який визначає ймовірність загрози. Це дозволяє швидко запобігти насильству у разі неможливості проведення судового засідання [37, 38, 39]. Наприклад, вночі або у вихідні дні. Тимчасовий охоронний ордер видається в судовому засіданні за наявності підстав на строк від 14 до 21 дня [40]. Потерпілий повідомляє про порушення, звертається до суду з позовом про захист та встановлює особу злочинця [41]. Ордер видається без попереднього повідомлення порушника. Надзвичайні та тимчасові охоронні приписи дозволяють швидко запобігти продовженню насильства до остаточного вирішення справи в суді [35].

РОЗДІЛ 2

МЕТОДОЛОГІЧНІ ЗАСАДИ ДОСЛІДЖЕННЯ ПРОБЛЕМИ ДОМАШНЬОГО НАСИЛЬСТВА

2.1. Трансформація сім'ї як соціального інституту в процесі модернізації сучасного суспільства

Сучасне українське суспільство переживає процес виродження, зміни своєї соціальної природи, основним змістом якого є перетворення інституційної структури суспільства.

Соціальні інститути, що є елементами організаційної структури суспільства, є специфічними механізмами організації та управління процесами соціального життя людей, забезпечуючи тим самим стабільність соціальної системи і її подальший розвиток. Ця обставина створює необхідність розгляду змісту поняття «соціальний інститут» та особливостей функціонування соціальних інститутів, зокрема, сім'ї як соціального інституту, у процесі модернізації сучасного суспільства.

Багато дослідників внесли значний внесок у розвиток теорій суспільства, обов'язковою складовою яких є поняття інституціоналізації. Серед них О. Конт і Г. Спенсер, Д. Герцлер, Л. Баллард, Х. Барнс, К. Панунціо, Т. Парсонс та інші.

Найбільш авторитетною методологічною парадигмою обґрунтування організації соціального життя в цілому, є теорія соціального конструювання Т. Лукман і П. Бергер [43]. На думку цих дослідників, інституціоналізація – це динамічний процес виникнення, встановлення та передачі соціального порядку шляхом типізації, об'єктивації та легітимації [43, с. 92-157].

У даній концепції соціального конструювання дійсності інституціоналізація в її повному вигляді передбачає закріплення, тобто легітимацію певних «моделей суспільства», містить когнітивні та нормативні інтерпретації історично сформованих, об'єктивізованих видів діяльності та рольових типифікацій [44, с. 103].

У сучасній науці виділяють три основні підходи, що визначають зміст

поняття соціального інституту: а) нормативний підхід, який розглядає інститут як зовнішню нормативну норму, «стійкий комплекс формальних і неформальних правил, принципів, норм і установок, які регулюють різні сфери людської діяльності і організують їх в систему ролей і статусів, що утворюють соціальну систему»; б) інформаційний підхід, який визначає соціальний інститут як «специфічні знання, які були вироблені багатьма поколіннями людей, засвоєні нинішнім поколінням і містять рекомендовані норми поведінки»; в) підхід, що вивчає соціальний інститут у функціональному ключі, передбачає, що соціальний інститут як стійка форма людської поведінки – це «об'єднання людей, які виконують специфічні функції (соціальні дії) для задоволення загальних потреб» [44, с. 68].

Однак у більшості західних теорій соціальний інститут розглядається як «стійкий комплекс формальних і неформальних правил, принципів, норм і установок, які регулюють різні сфери людської діяльності і організують їх в систему ролей і статусів, що утворюють соціальну систему» [45, с. 117].

Вивчення генезису соціальних інститутів дозволяє зробити висновок, що структура соціальної дії може виступати об'єктивною основою структури соціального інституту, оскільки саме необхідність організації та регулювання соціальних дій призводить до появи соціальних інститутів.

Спираючись на підхід Т. Парсонса до аналізу структури соціальної дії, викладений у монографії «Структура соціальної дії» (1937), можна відзначити як структурні елементи структури соціальної дії такі компоненти: актори (суб'єкт і об'єкт соціальної дії), мотивуючі сили соціальної дії (потреби, інтереси, мета, завдання і мотиви), умови і засоби соціальної дії, результати соціальної дії [46].

Суб'єктами соціального інституту є індивіди як представники певних соціальних спільнот. Їх дії підпорядковані реалізації функцій цього соціального інституту в процесі виконання своїх соціальних ролей [48].

Спонукальні сили соціальної дії представлені соціальними функціями, що трактуються як такі соціальні ролі (завдання), які цей соціальний інститут покликаний виконувати (вирішувати). Соціальні функції можуть бути зовнішніми – по відношенню до системи, елементом якої є цей соціальний

інститут, і внутрішніми – в процесах організації соціальних дій і регулювання соціальних відносин суб'єктів цього соціального інституту. Як правило, соціальний інститут багатофункціональний. Його специфіка визначається, з одного боку, сукупністю приписаних йому соціальних функцій, а з іншого – головною соціальною функцією. Наприклад, основна функція сім'ї – репродуктивна (відтворення популяції). При цьому в сім'ї прописуються такі соціальні функції, як виховна, економічна, побутова, первинний соціальний контроль, духовне спілкування, соціальний статус, дозвілля, емоційна, сексуальна [45, с. 281-282].

Функціонування соціального інституту передбачає досягнення певної мети і вирішення конкретних завдань, які знаходять своє вирішення в результатах соціальної діяльності суб'єктів соціального інституту. Результатами функціонування соціального інституту можуть бути створення матеріальних і духовних цінностей, задоволення особистих і соціальних потреб та інтересів, зміни в процесах суспільного життя.

Отже, в даній роботі в ключі з перерахованих вище міркувань буде розумітися *соціальний інститут* як основний компонент соціальної структури, що інтегрує і координує безліч індивідуальних дій людей, впорядковує суспільні відносини в найважливіших сферах суспільного життя.

Слід зазначити, що результати функціонування соціального інституту свідчать про його стан і розвиток, служать відправною точкою для подальшого функціонування цього соціального інституту і тих соціальних інститутів, які з ним пов'язані.

У нестабільних суспільствах перехідного типу відбувається зміна соціальних потреб, актуалізується потреба трансформації інституційної структури, відбуваються процеси деформації соціальних інститутів, які в кінцевому підсумку призводять до дисфункції.

Сім'я є одним з основоположних інститутів суспільства, що надає йому стабільність і можливість поповнення чисельності населення в кожному наступному поколінні і виступає своєрідною мікромоделлю соціальної структури, соціокультурного досвіду країни, і в той же час це досить стійка група

людей, між якими відбувається безпосереднє особисте спілкування і взаємодія.

Для адекватного і повного розгляду проблем сім'ї як соціального інституту має сенс звернутися до аналізу теоретико-методологічних основ вивчення сім'ї в сучасній науці.

Шлюб і сімейні відносини як одна з найбільш значущих сфер у функціонуванні суспільства вивчаються протягом століть за такими напрямками:

- в кінці XIX століття аналізується історія виникнення інституту сім'ї і структури влади в ньому;

- В кінці XIX – початку XX століття класики проводили дослідження раціонального принципу в сім'ї в контексті розвитку капіталізму (М. Вебер [48]) і панування колективного начала над індивідуальним (Е. Дюркгейм [49]), сімейного способу життя в суспільствах різних типів, еволюції сім'ї та шлюбу, матріархату і патріархату з точки зору доведення зв'язку між інститутом сім'ї та інститутом власності;

- вчені XX століття вважають процеси трансформації сім'ї як елементарної соціальної групи, яка «не може бути продовженим і передаваним» і знаходиться в основі ієрархії соціальні структури;

- дослідники більш пізнього покоління розглядають сім'ю функціонально як інституціоналізацію поведінкових актів індивідів, використовуючи найважливішими наукові поняття «соціальні норми і цінності», «рольові статуси», «соціалізація», функціональні особливості сім'ї як соціальної системи з «явними» і «прихованими» функціями і дисфункціями, розроблена періодизація розвитку сімейних форм, проаналізовані альтернативні форми шлюбу і сімейних відносин, сімейні цінності і мотивація до шлюбу і розлучення);

- починаючи з 90-х років XX століття, зростає складність емпіричних і теоретичних досліджень при вивченні проблем сім'ї, збільшується взаємопроникнення різних напрямків і наук, що сприяє виникненню нові складні науки, наприклад, фамілістика; в результаті збагачується участь вітчизняних дослідників у великих міжнародних проєктах, збагачується науковий і методологічний інструментарій польових досліджень.

Дослідження і розробка західних теоретичних напрямків (інтераціоналістський, інституційний, функціональний, феноменологічний, аксіологічний або нормативно-ціннісний, еволюційний та ін.); фокуси досліджень зміщуються в бік гендерних студій, які представляють глобальний рух і відповідають об'єктивним соціокультурним і соціально-економічним умовам; з'являється велика кількість сучасних ретроспективних та історичних демографічних досліджень, у зв'язку з виявленням раніше недоступних архівних даних поточного перепису населення та відомчої статистики; розробляються наукові програми у двох основних напрямках: фактичному і логічному.

Фактичний підхід фіксує емпірично спостережувану картину розподілу населення по групах, в основі якої лежать шлюбні і родинні зв'язки. В рамках цього підходу визначають сім'ю як малу соціальну групу, яка є найважливішою формою організації особистого життя, в основі якої лежить шлюбний союз і родинні зв'язки, тобто відносини між чоловіком і дружиною, батьками і дитиною, братами і сестрами, а також іншими родичами, які проживають разом і ведуть спільне господарство. У цьому визначенні виділяються дві основні характеристики, які мають ключове значення для розуміння особливостей функціонування сім'ї як соціального інституту. По-перше, це розгляд сім'ї як малої соціальної групи, що дозволяє оцінити ефективність її функціонування через характер вирішення проблем внутрішньогрупового спілкування, що є визначальним не тільки для теоретичного аналізу структури сім'ї, але і для практичного вирішення виникаючих в ній проблем. Другим ключовим моментом цього визначення є акцент на афективної інтенсивності відносин між членами сім'ї, що багато в чому визначає емоційну тональність світогляду кожного конкретного члена сім'ї, особистості.

Логічний підхід орієнтований на виявлення специфіки соціального феномену сім'ї, який має сукупність стійких, повторюваних ознак, тобто сукупність історично сформованих стійких соціальних норм, санкцій і зразків поведінки, що регулюють відносини між подружжям, батьками і дітьми, іншими родичами.

У своїй роботі ми будемо оперувати поняттям сім'ї як соціального

інституту з притаманними йому наборами історично сформованих стійких соціальних норм, приписів і зразків поведінки, які регулюють відносини між подружжям, батьками і дітьми, іншими родичами, санкціонують союз між чоловіком і жінкою і забезпечують легітимність їх потомства.

Процес формування сім'ї, з інституційної точки зору, постає як процес засвоєння соціальних норм, ролей і стандартів, що регулюють залицяння, вибір шлюбного партнера, стабілізацію сім'ї, статевої поведінки, відносин з батьками подружжя, а також соціальні санкції (винагорода або покарання) за недотримання певних моральних або правових норм.

Багато дослідників відзначають значне збільшення числа сімей, що існують поза шлюбом, і визначають цей факт як тенденцію до роз'єднання інститутів шлюбу і сім'ї. У зв'язку з цим, щоб зрозуміти сучасну сім'ю і тенденції її розвитку, необхідно розділити поняття інституту шлюбу і фактичного шлюбу.

Шлюб, за визначенням дослідників, – це «історично обумовлена, санкціонована і регульована суспільством форма відносин між чоловіком і жінкою, що встановлює їх права і обов'язки по відношенню один до одного і до дітей, включаючи вертикальні («чоловік – дружина») і горизонтальні («батьки – діти») зв'язки» [45] і забезпечують законність їх потомства.

Визначення шлюбу через поняття «соціальний інститут» стало широко включатися в наукову практику. Як соціальний інститут шлюб історично формується і змінюється, базується на сукупності соціальних норм і виконує певні соціальні функції. Тобто шлюб як соціальний інститут – це сукупність соціальних норм, які санкціонують союз між чоловіком і жінкою і забезпечують легітимність їх потомства.

Інституційний підхід має глибокий пізнавальний потенціал, покликаний виявити роль і місце шлюбу в системі соціальних відносин. Саме цей аналіз дозволяє говорити про те, що сучасний шлюб перестав виконувати багато властивих йому соціальних функцій, які гармонійно задовольняють соціальні потреби. Стверджується також, що ряд соціальних функцій зазнали деформації і слабо корелюють зі значущими для суспільства завданнями і цілями. Розуміння шлюбу як соціального інституту задає макроаналітичний підхід.

Інше визначення ґрунтується на тому, що шлюб – це соціальні відносини (форма відносин, угода, договір) індивідів. Шлюб – це історично обумовлена, санкціонована і регульована форма відносин між чоловіком і жінкою, що встановлює їх права і обов'язки по відношенню один до одного, до дітей і суспільства ... Як суспільний зв'язок вона має переважно морально-правовий характер. Таке розуміння спрямоване не тільки на аналіз відносин між шлюбом і суспільством, механізмів його соціальної регуляції, а й на мікроструктуру шлюбу, міжособистісної взаємодії подружжя, індивідуальних цінностей, практик і факторів стабільності шлюбу, що діють на мікрорівні.

Інше можливе визначення впливає з розуміння шлюбу як соціальної системи або підсистеми, вписаної в більш широкий соціальний контекст – макросоціальну систему суспільства. Когнітивний потенціал такого підходу також очевидний. Він дозволяє розглядати всі явища, складові, процеси сім'ї і шлюбної сфери в цілому, в їх внутрішньому взаємозв'язку і зв'язку із зовнішнім середовищем – економікою, політикою, культурою. Це визначення також задає ще один аспект аналізу – стабільність / нестабільність, Батьківщина / шлюбна система та фактори, що її визначають. Структури та функції також знаходяться в центрі уваги. Таке розуміння допомагає подолати протиставлення між макро- і мікроаналізом. Слід зазначити, що така традиція в соціології була закладена Т. Парсонсом [47].

Методологія соціального конструктивізму задає ще одне можливе розуміння шлюбу як соціального простору, в якому конструюються відносини між чоловіком і жінкою як чоловіком і дружиною. У такому тлумаченні важливе значення мають механізми соціального «конструювання» цього простору індивідами, суб'єктивне сприйняття його як реальності, приписування соціального сенсу і значущості сімейним і шлюбним практикам і цінностям.

Не заперечуючи правомірності і великого пізнавального потенціалу запропонованих підходів до вивчення шлюбу, можна зазначити, що всі вони мають один істотний недолік, яким є їх гендерна нейтральність. Розуміння

шлюбу в цих підходах виключає гендерну перспективу, у визначеннях ігнорується гендерний аспект, тоді як шлюб – це, перш за все, взаємодія чоловіка і жінки. Унікальність її полягає в тому, що вона є єдиним соціальним інститутом з усіх, який легітимізує гендерні відносини як основні. Для інших соціальних інститутів гендерні відносини виявляються вторинними.

Кожен з розглянутих підходів спрямований на вивчення окремого аспекту поняття «шлюб», але тільки при кумулятивному баченні, в контексті цих підходів відкривається можливість пізнання цілісного змісту даного поняття.

У сучасній науці під фактичним шлюбом розуміють особистісну взаємодію чоловіка і жінки, що регулюється моральними принципами і підтримується іманентними цінностями. На відміну від шлюбу, шлюб характеризується неінституціональним характером відносин, тобто він може відбутися без шлюбу, а також рівністю і симетрією моральних обов'язків і привілеїв подружжя.

Найбільш поширеною формою створення сім'ї поза шлюбом є спільне проживання. Спільне проживання як форма подружніх і сімейних відносин можна розглядати як попередній крок до наступного шлюбу.

Спільне проживання – це офіційно незареєстрований тривалий (не менше 2 років) подружній і побутовий союз чоловіка і жінки. Якщо дитина (діти) народжується при спільному проживанні, правильніше назвати його неофіційний шлюб, шлюбоподібний союз.

У зв'язку з соціальними процесами, пов'язаними зі значним збільшенням числа сімей, що існують поза шлюбом, істотно трансформувалася семантика поняття «соціальний інститут сім'ї». Отже, у зв'язку з тим, що в сучасному інституті сім'ї шлюбні відносини виникають не тільки на підставі реєстрації шлюбу (шлюбного союзу), а й в результаті особистої взаємодії та економічного союзу чоловіка і жінки (спільне проживання, неофіційний шлюб, шлюбоподібний союз), то з цієї точки зору *сім'я як соціальний інститут* являє собою сукупність історично сформованих стійких, з іншого

боку, історично мінливих соціальних норм, санкцій і зразків поведінки, що регулюють відносини між подружжям (на основі шлюбу або шлюбоподібного союзу), батьками і дітьми, іншими родичами і просто близькими членами сім'ї та усиновленими ними людьми.

Слід зазначити, що інститут сім'ї відіграє важливу роль у системі відтворення населення та життєзабезпечення основних потреб суспільства у сфері регулювання суспільних відносин, соціалізації особистості, її морального та фізичного благополуччя, самореалізації життя.

Однак в даний час сім'я переживає суперечливий і складний стан, в результаті переплетених об'єктивно закономірних тенденцій розвитку сім'ї як наслідок модернізації суспільства в цілому (під впливом процесів індустріалізації, урбанізації) і специфічних змін в житті сім'ї в суспільстві, що знаходиться в соціально-економічній кризі.

Слід зазначити, що під впливом модернізаційних процесів у сучасному суспільстві сформувалася «сім'єцентрична» та «дитиноцентрична» ієрархія. Життєві цінності поступово змінюються «єгоцентричними». Такі зміни в менталітеті розташовуються в тій же площині, що і процес трансформації інституту самої сім'ї, в якому задоволення індивідуальних та особистісних потреб індивідуальних представників сімейної спільноти в обхід вирішення сімейних проблем.

Зрівняння прав чоловіків і жінок призводить до змін подружньої поведінки та елементів залицяння, інститут сватання замінюється шлюбом за власним вибором.

Відзначено, що протягом 200-300 років спостерігається відносне розділення трьох типів демографічної поведінки: шлюбної, статевої та репродуктивної. Автономізація трьох типів демографічної поведінки призвела до виникнення такої системи цінностей і відносин у сфері шлюбу і сім'ї, яку можна вважати принципово новою. Дійсно, шлюб бажаний, але не необхідний; Бажано мати дітей, але бездітність не здається ненормальним станом, тобто сучасна нормативність, будучи соціальним регулятором, в більшій мірі

враховує особову оригінальність ніж традиційну нормативність.

Зміни в послідовності подій, що формують сім'ю, аналізуються американським антропологом М. Мідом як формування двоступеневого шлюбу. Перший етап – це так званий «індивідуальний шлюб», який укладається з метою статевого співжиття без народження дітей. Другий етап, «батьківський шлюб», зазвичай укладається з метою народження дітей. «Батьківський» шлюб більш стійкий, «індивідуальний» може служити підготовкою до другого етапу [50, с. 28].

На сьогодні відбувається трансформація гендерних ролей в сім'ї в таких сферах, як батьківство, розподіл обов'язків, прийняття рішень.

Таким чином, відбувається зміна сучасних вимог до ролі батька. Нормативна модель сучасного батьківства передбачає поєднання ролі годувальника і ролі чуйного, грамотного наставника і друга дитини і включає в себе як мінімум три функції: матеріальне забезпечення, емоційну підтримку, участь в житті дітей. Однак жінка все менше часу приділяє як сім'ї, так і вихованню дитини, репродукція стає підпорядкованою її кар'єрі. Функції виховання поступово перекладаються на няню, гувернантку або державу.

З початку 90-х років ХХ століття намітилася тенденція до збільшення домашнього навантаження працюючих чоловіків. У той же час спостерігається розширення арсеналу побутової діяльності за рахунок залучення видів домашньої роботи, які традиційно виконують жінки.

В силу набуття жінкою економічної незалежності в ХХ столітті змінюється її статус в сім'ї, стає дво- або одновершинним, в якому роль глави сім'ї часто займає жінка. Чоловіки втрачають свої домінуючі функції в сфері забезпечення ресурсами, прийняття рішень і впровадження дітей в суспільство. Однак слід зазначити, що найбільш значущі рішення, до яких відноситься переїзд на нове місце проживання, покупка будинку, частіше приймає чоловік. При цьому в повсякденних справах пріоритет залишається за жінкою. У сфері компромісу або спільних рішень дослідники в основному звертаються до питань освіти дітей або відпочинку.

Спостерігаються зміни в репродуктивних планах в бік їх зниження через внутрішньосімейну регуляцію пологів і в способі життя молодих людей в дошлюбний період (відзначено, що в більш ранньому віці починається період статевого життя юнаків і дівчаток, а дошлюбне співжиття без наміру мати дітей набуває більш тривалого характеру).

На сьогоднішній день більшість сімей в Україні мають ядерну структуру, тобто складаються з сімейної пари з дітьми і без них. Слід зазначити, що, незважаючи на орієнтацію населення на неолокальний варіант сімейства, емоційний і психологічний, фізична залежність поколінь один від одного, і деякі нуклеарні сім'ї можна вважати функціонально розширеними.

Сучасна сім'я, з одного боку, проявляється як «своєрідний захист в дезорієнтованому соціальному просторі, амортизує проблеми груп соціального ризику, виступає консолідуючим фактором у розрізненому і багатовекторному соціально-політичному житті суспільства». З іншого боку, як показують різні соціологічні дослідження, деяка частина населення іноді сприймає як щось зовнішнє, що заважають досягненню життєвих цінностей: успіх у служінні, професійна кар'єра, самореалізація тощо.

Специфіка трансформації інституту сучасної сім'ї в зв'язку з трансформаційними соціальними перетвореннями полягає в зміні системи соціальної ідентичності та пошуку нових причин для самоідентифікації. Це має безпосередній вплив на трансформацію ціннісно-сміслового змісту, закладеного в поняття «сім'я».

Наразі люди стали надавати більшого значення матеріальному благополуччю, забезпеченню своєї сім'ї, при цьому спостерігається загальна тенденція до зростання прагнення до соціального ствердження, отримання визнання та поваги оточуючих.

З'ясувалося, що і чоловіки, і жінки стали приділяти більше уваги своїм дітям, їх освіті та забезпеченню їх благополучного майбутнього. Зросла увага до загальнолюдських, моральних цінностей, зросла значимість цінності самого життя як такого.

У своєму дослідженні еволюції духовних цінностей жінок виявляють загальне зростання значення моральних цінностей, пов'язаних з сімейно-побутовою сферою. Проблеми ставлення сучасної молоді до сім'ї і сімейних цінностей, їх гендерні установки свідчать про високий ступінь значущості сім'ї як цінності в молодіжному середовищі, але в той же час репродуктивні установки сучасної молоді відповідають новій моделі репродуктивної поведінки з орієнтацією на малу сім'ю.

Серед молодого покоління і жінки, і чоловіки стали набагато рідше існувати такі стереотипи, як «обов'язок кожної жінки – бути матір'ю, а чоловіків – батьком», «діти після розлучення неодмінно повинні жити з матір'ю», а також засудження подружжя, яке може, але не хоче мати дітей тощо.

На перший план виходить трансформація сексуально-еротичної функції сім'ї, яка раніше вважалася другорядною, а в нових соціальних умовах, у зв'язку зі зміною суспільної свідомості. Якісної зміни зазнала і функція первинного соціального контролю сім'ї: підвищився рівень терпимості до подружньої зради і народження позашлюбних дітей.

Відзначаються протиріччя в інституційному функціонуванні сім'ї: а) протиріччя між зростаючими потребами сім'ї і недостатніми можливостями для їх задоволення; б) протиріччя між наявними можливостями вирішення соціальних проблем та їх практичною реалізацією; в) протиріччя між особливою інтенсивністю трудової діяльності і якістю соціально-побутових умов сім'ї; г) протиріччя між очікуваним (рівнем вимоги) від шлюбу і ступенем того, що в ньому отримано.

Таким чином, трансформаційні процеси інституту сім'ї сприяли ослабленню традиційних підвалин, ролей, ідей, стереотипів, які впливали на всі аспекти сімейних відносин і сімейної поведінки, впливаючи на репродуктивні, подружні та батьківські установки, що призводило до деформації і дисфункції сім'ї як соціального інституту.

Іншими словами, еволюція життєвого простору сімей у другій половині

XX століття визначаються неблагополучні ознаки життя сім'ї і призвела до зниження життєвих сил сім'ї як соціального інституту і життєвих сил населення в сфері відносин шлюбу і сім'ї.

Дисфункція сім'ї як соціального інституту проявилась у зовнішній структурі (більшість сімей мають ядерну структуру; відбувається визнання неформальних і альтернативних форм сімейних відносин, роз'єднання інститутів шлюбу, сім'ї, батьківства, спорідненості і поява нових соціальних статусів і т.д.) б) *у внутрішній, осмисленій діяльності* (спостерігається прагнення до першочерговості в задоволенні індивідуальних і особистісних потреб окремих представників сімейної спільноти в обхід вирішення сімейних проблем; відбувається розмивання системи поведінкових норм у сфері сім'ї та шлюбу, уявлень про зміст сімейних ролей і внутрішньосімейних відносин; якісні зміни функцій; позначаються протиріччя в інституційному функціонуванні сім'ї; відбувається криза колишніх сімейних цінностей та ін.).

Зростання дисфункцій у діяльності сім'ї як соціального інституту має ряд негативних наслідків: а) виникає соціальна напруженість, підвищується рівень конфліктності і конфліктної схильності; б) є прагнення замінити недіючий інститут іншими інститутами, переважно неформальними (тобто спостерігається поширення незареєстрованих шлюбів (співжител), альтернативних форм шлюбу (двоєженство, груповий шлюб, партнерство поза шлюбом тощо) та їх закріплення у звичайному порядку); в) відбувається ослаблення функцій сім'ї як соціального інституту і спотворення системи ціннісних орієнтацій і мотивації поведінки людей в результаті ненав'язливості, двозначності і гнучкості нормативної системи сім'ї, що в свою чергу призводить до виникнення ситуації безкарності за порушення соціальних норм і загального стану безвідповідальності за свої дії.

Слід зазначити, що в ході трансформації того чи іншого соціального інституту спостерігається поширення явищ такого характеру, як: зниження народжуваності і зростання смертності, збільшення середнього віку батьків на момент народження дитини і формування сім'ї в більш пізньому віці,

зниження рівня соціального захисту сімей і збільшення числа малозабезпечених сімей, сімей групи ризику або неблагополучних сімей, покинутих дітей, зниження рівня здоров'я, грамотності, високий рівень девіантності в підлітковому і молодіжному середовищі. Зменшується кількість шлюбів, збільшується кількість розлучень і повторних шлюбів, виникають неповні сім'ї, незареєстровані шлюби і материнські сім'ї, виникають альтернативні форми шлюбу і сімейних відносин, інституціоналізується самотність як стиль життя і загострюється проблема насильства.

Зміни, що відбулися у сфері сімейних і шлюбних відносин в сучасному суспільстві, викликали гострі дискусії про майбутнє сім'ї як соціального інституту. Більшість сучасних вчених, ґрунтуючись на емпіричних і демографічних даних, приходять до висновку, що інститут сім'ї в сучасному суспільстві знаходиться в стані кризи, так як не виконує своїх основних функцій, перш за все в сфері пологів і виховання, інші дотримуються принципово іншого підходу та пропонують розглядати зміни у функціонуванні інституту сім'ї як еволюцію сім'ї та сімейних відносин від «дитиноцентричної» сім'ї до «подружньої» сім'ї.

Гендерний теоретико-методологічний підхід, оцінюючи стан та перспективи сім'ї та шлюб як соціальний інститут, розглядає це питання в дещо іншій площині – яка динаміка асиметричного гендерного порядку, які механізми його відтворення і умови досягнення рівності можливостей для жінок і чоловіків. На думку представників гендерного підходу, в існуючому гендерному порядку в сім'ї розрізняють соціальні перешкоди: статєва нерівність, нерівні можливості та гендерна дискримінація жінок із сімейними обов'язками на ринку праці, насильство щодо жінок, подружнє насильство, патріархальні цінності та норми, які сприяють відтворенню традиційних ролей, насильство перешкоджають більшій залученості чоловіків до домашньої роботи та виховання дітей, перешкоджають створенню більш задовільних відносин між подружжям. Всі ці проблеми оцінюються як

соціально значущі, які мають наслідки не тільки на рівні окремої сім'ї, а й на рівні суспільства в цілому.

Також в останні роки робляться спроби перегляду методики, спрямованої на розширення пізнавальних можливостей і виявлення новітніх тенденцій і закономірностей в сімейних і шлюбних процесах. Наприклад, пропонується сім'єцентричний підхід, «який ставить на чільне місце інтереси самої сім'ї і оцінює всі процеси, що відбуваються в ній, як природні та історично обумовлені (зниження шлюбності, поширення незареєстрованих шлюбів, позашлюбні сім'ї та інші явища)». Або це соціально-просторовий підхід, при якому сім'я представляється як соціальний простір, що дає можливість займати невідповідні позиції, вибудовувати стратегії відносин, моделювати конфігурацію зв'язків».

Отже, на закінчення слід зазначити, що:

1. Соціальний інститут є основним компонентом соціальної структури, що інтегрує і координує багато індивідуальних дій людей, впорядковує суспільні відносини в найважливіших сферах суспільного життя.

2. Сім'я як соціальний інститут являє собою сукупність історично сформованих стійких, з іншого боку, історично мінливих соціальних норм, санкцій і зразків поведінки, що регулюють відносини між подружжям (на основі шлюбу або шлюбоподібного союзу), батьками і дітьми, іншими родичами і просто близькими членами сім'ї та усиновленими ними людьми.

3. Інститут сім'ї відіграє важливу роль у системі відтворення населення і життєзабезпечення основних потреб суспільства в галузі регулювання суспільних відносин, соціалізації індивідів, їх морального і фізичного благополуччя, життєвої самореалізації.

4. У ХХ столітті під впливом переплетених економічних, політичних і соціальних процесів, пов'язаних з модернізацією суспільства, інститут сім'ї в Україні зазнав значних змін в структурі і системі цінностей, що призвело до виникнення ряду деструктивних явищ, серед яких відзначається загострення проблеми домашнього насильства.

2.2. Сімейне насильство як деструктивний соціальний процес

Трансформаційні процеси інституційної структури суспільства в цілому і реорганізація або формування нових соціальних інститутів зокрема, на основі нових соціальних норм, цінностей та настанов вимагають тривалих часових періодів. Це призводить до того, що людям доводиться стикатися з серйозними труднощами в утриманні громадського порядку (збільшується кількість злочинів, зростає рівень насильства та його проявів) в традиційних сферах, що виникають з неврегульованих суспільних відносин [45, с. 54].

За своєю суттю тему насильства не можна сприймати як емоційно та соціально нейтральну, але лише у другій половині ХХ століття почалася проблематизація домашнього насильства, і з'явилися групи інтересів, які артикулювали цю проблему. Нові соціальні течії в термінах свободи і рівності сприяють відкриттю сфери, про яку раніше не йшлося. Насильницький спосіб поведінки в сім'ї починає характеризуватися як порушення певної норми, і все більша кількість людей визнає його дією, неприпустимим з точки зору моралі і права.

Наразі немає єдиної думки щодо першопричини домашнього насильства. Для пояснення механізмів та причин насильства взагалі та домашнього насильства зокрема у різних наукових дисциплінах: соціологічній, психологічній, сімейній психотерапії та міждисциплінарній.

Виділяють три основні теоретичні рівні, що групують спеціальні теорії, які спрямовані на пояснення виникнення насильства в сім'ї:

- 1) мікрорівень індивідуальних особливостей потерпілих і правопорушників;
- 2) мезорівень сімейного оточення;
- 3) макрорівень суспільства, в межах якого спостерігається домашнє насильство.

До теорій мікрорівня відносяться теорії психопатології і особистості теорія потягу (інстинкту) (Е. Фромм), фрустраційна теорія агресії (Джон

Доллард, Н. Е. Міллер), теорії соціалізації та соціального навчання (Л. Берковіц, А. Бандура, Даттон, О'Лірі, Стіт Фарлі), теорія прихильності (Боулбі, Корво, Де Лозьє, Сімондес та ін.), теорія систем (Рассел, Нейдінг, Ерчак та ін.) тощо.

Більшість наукових психологічних шкіл, починаючи від психоаналізу (С. Фрейд, Е. Фромм, А. Адлер, К., Д. Віннікотт, М. Кляйн, А. Фрейд та ін.) до екзистенційно-гуманістичної психології (К. Ясперс, А. Маслоу, К. Роджерс та ін.) і психогенетики (К. Тейч), проводили дослідження домашнього насильства через розгляд психологічних проблем особистості жертви та причин агресивної поведінки [44].

В межах біологічних або психофармакологічних теорій особлива увага приділяється вивченню зловживання алкоголем як значущого фактора ризику вчинення насильства в міжособистісних відносинах.

Слід зазначити, що теорії мікрорівня, які вивчають особистісні характеристики злочинця і жертви, є найбільш розвиненими і більш затребувані соціальною психологією та кримінологією. Особливе значення вони мають для формування профілактичних заходів – попередження насильства в сім'ї.

Однак теорії мікрорівня здатні пояснити лише невелику кількість випадків домашнього насильства.

Мезорівневі теорії розглядають сім'ю як одиницю аналізу і намагаються виділити ті особливості сімейної динаміки, які підвищують ймовірність домашнього насильства. Серед факторів ризику тут виділяють внутрішньосімейну напруженість і недостатні комунікативні навички. Характер взаємодії між членами сім'ї, їх дії і реакції один на одного можуть викликати певну реакцію, в тому числі насильницьку поведінку.

У теоріях цього рівня особлива увага приділяється таким факторам домашнього насильства, як особливості структури сім'ї (теорія стресу у відносинах (Р. Хеллес, М. Штраус, М. Брінкерхофф, Е. Лупрі та ін.)), незадоволеність сімейним життям (теорія соціального обміну (Дж. Хоманс і

П. Блау)), конфліктні характеристики міжособистісного спілкування між партнерами (теорія напруженості (Р. Агню)), особливості міжособистісного спілкування індивідів один з одним і з найближчим оточенням (теорія соціальних зв'язків (Т. Хірші)), існування гендерної симетрії в мотивах і частоті насильства в сімейних відносинах (теорії конфлікту і соціального обміну (Р. Хеллес, Е. Дуглас, М. Штраус, С. Стейнмец, Д. Хайнс) та ін. [45]

Взаємозв'язок домашнього насильства і проявом насильства в суспільстві та їх взаємозалежністю – напрям, який почав розроблятися лише останнім часом, і особлива роль тут належить теоріям макрорівня, які шукають причини домашнього насильства в соціальній структурі, системах цінностей суспільства або окремої соціальної групи.

До теорій макрорівня можна віднести наступні теорії, спрямовані на вивчення таких факторів домашнього насильства, як культурні сприйняття, норми про домашнє насильство, що впливають з культурних особливостей суспільства (соціокультурний підхід, культурні або патріархальні теорії), відсутність в суспільстві спеціальних механізмів, здатних стримувати індивідів від вчинення домашнього насильства і безкарності або незначного покарання за вчинення домашнього насильства (теорії стримування) і соціальні проблеми в суспільстві (наприклад, бідність, високий рівень вбивств, соціальна стратифікація тощо), є наслідком структурних характеристик самого суспільства і один з важливих факторів насильства (теорії соціальних структурних факторів).

Ключовою тезою культурно-патріархальних теорій є те, що у деяких ситуаціях домашнє насильство вважається соціально виправданим і навіть заохочується як прийнятна форма соціальної дії. Дослідники (К. Андерсен, Р. Добаш, К. Джолло, М. Косс, Д. Курц, Л. Уокер та ін.) розвивають радикальний феміністичний напрям про те, що у сучасній культурі патріархальні вірування дають чоловікам право контролювати поведінку жінок, в тому числі за допомогою сили. Соціокультурний підхід зазначає, що існує певний набір соціальних структур, культурних норм і системних

цінностей, які виробляють певний тип соціальної чутливості суспільства, толерантного до домашнього насильства.

В основі теорії стримування лежить припущення У. Реклеса про існування зовнішніх і внутрішніх бар'єрів, що стримують людей від порушення соціальних і правових норм в суспільстві. Багато дослідників, відповідно до цієї теорії, вважають, що причина насильства в сімейних відносинах полягає в тому, що потенційна ціна вчинення насильства в сімейних відносинах занадто низька [44].

Положення теорії соціальних структурних факторів (або теорії структурних факторів зовнішнього середовища), згідно з якими фрустрація і пережита напруга, що виникає в результаті дії негативних соціальних структурних факторів, як соціальні проблеми, трансформуються в насильницькі дії в інтимних / близьких відносинах, підтверджують наукові дослідження, які свідчать про значний взаємозв'язок між стресовими умовами життя, низьким соціальним і економічним статусом осіб з одного боку і девіантна/злочинна поведінка, рівень насильницької смертності, – з іншого.

Насильство – це силовий спосіб подолання конфліктів (протистояння соціальних суб'єктів з певних причин і причин, що виражається в конкретних поведінкових діях (головною причиною будь-якого конфлікту є об'єктивне протиріччя між потребами та інтересами суб'єктів)) за допомогою жорсткого придушення протилежної сторони. Зокрема, використовується теоретичний підхід до вивчення соціальної безпеки та відтворення соціальних ризиків девіантної поведінки, в якому соціальна безпека розглядається як стан захисту суспільства від неприйнятних викликів, ризиків, загроз і небезпек. Соціальні ризики – категорія, що розкриває ступінь небезпеки, по-перше, соціального простору, для якого характерна нестабільність, загроза життю, індивідуальній і соціальній суб'єктності; по-друге, сама активність соціальних суб'єктів в цих умовах, що полягає в невизначеності її результату і в можливих негативних наслідках (поведінкових ризиках); по-третє, соціальні наслідки дій і подій суспільного життя. Такий підхід дає змогу розробити тривірневу

модель виробництва та відтворення ризику практик подружнього насильства. Мікрорівень аналізу представлений характеристиками потерпілих з особистісними особливостями, що сформувалися під впливом відносин в батьківському середовищі; внутрішнє положення і ступінь особистої активності як розвитку життєвих сил, що визначає ступінь вразливості до ризику виникнення практик подружнього насильства; мезорівень – зовнішній, що об’єктивно впливає на особистість і характер насильства (вид, форма, тривалість, інтенсивність); макрорівень – соціокультурні стереотипи ставлення до подружнього насильства, інституційні структури суспільства, дисфункція яких опосередковує і посилює залучення осіб до ризикованих ситуацій і, як наслідок, продукування і відтворення насильницьких практик.

Відповідно до розглянутих підходів соціальне насильство постає як спосіб організації та функціонування «деструктивного» соціального простору, в якому індивід, соціальні групи та соціальні інститути, використовуючи насильство як засіб досягнення цілей, постійно продукують та відтворюють різні форми насильства. Ці підходи дозволяють поставити проблему взаємозалежності соціального, групового та міжособистісного насильства, а також соціального насильства та кризових станів соціальної організації.

За даними міжкультурних досліджень та Всесвітньої доповіді, безпосередній вплив на поширення домашнього насильства мають такі соціальні чинники:

- 1) війни, соціальні конфлікти або соціальні зрушення;
- 2) періоди економічних і соціальних змін;
- 3) бідність як «маркер» різних соціальних умов, що підвищують ризик домашнього насильства;
- 4) використання насильства як засобу вирішення сімейних конфліктів;
- 5) неприйняття суспільством проблеми домашнього насильства;
- 6) відсутність санкцій за вчинення домашнього насильства;
- 7) відсутність робочих груп для організації надання допомоги потерпілим;

- 8) жорсткі гендерні ролі;
- 9) структурна нерівність між чоловіками і жінками;
- 10) уявлення про чоловіче домінування, чоловічу честь і агресію;
- 11) економічна влада чоловіків і прийняття рішень у сім'ї;
- 12) нездатність жінки розлучитися з гвалтівником;
- 13) підвищення статусу жінки (наприклад, набуття нетрадиційних ролей або влаштування на роботу).

У сучасних західних дослідженнях фіксується, що до індивідуальних факторів ризику потенційних жертв домашнього насильства можна віднести низький рівень освіти і молодий вік.

Слід зазначити, що в соціологічних теоріях обґрунтовано багато з перерахованих соціальних факторів домашнього насильства, названих в міжкультурних дослідженнях; це:

- 1) соціальні проблеми (бідність, безробіття), які викликають стрес і провокують насильство;

- 2) культурне прийняття поведінки, заснованої на насильстві, як адекватного способу вирішення конфліктних ситуацій, включаючи патріархальні цінності сучасних суспільств, що виправдовують домашнє насильство щодо жінок;

- 3) безкарність або незначне покарання за вчинення домашнього насильства. Існують також такі фактори ризику, як близькість/приватність сім'ї як соціального інституту та нерівність у розподілі влади між чоловіком і дружиною.

Тому згідно з результатами міжкультурних наукових досліджень, на поширення практики домашнього насильства в українському суспільстві безпосередньо впливають такі соціальні фактори, як:

- 1) деструктивні наслідки соціально-економічних реформ;
- 2) високий рівень бідності;
- 3) використання насильства як норми для вирішення сімейних конфліктів;

4) намагання жінок набути рівного з чоловіками статусу як прагнення подолати статеву нерівність, ринок праці (тобто час, витрачений чоловіками та жінками на ринкову та неринкову діяльність, нерівні можливості та гендерну дискримінацію жінок із сімейними обов'язками на ринку праці);

5) латентність проблеми домашнього насильства;

6) відсутність формування норм законодавчої бази для вирішення проблеми домашнього насильства, та

7) нерозвиненість системи соціальних інститутів надання допомоги сім'ям, які проживають в ситуації домашнього насильства.

В якості основи для визначення домашнього насильства виділено три рівні:

1) рівень правових визначень, які встановлюють, які форми жорстокості в сім'ї є кримінальними;

2) рівень виявлення поширеності та причин сімейного насильства;

3) рівень звичайних міркувань визначення того, чи слід вважати інцидент прикладом домашнього насильства та чи можна приписувати особам, причетним до інциденту, ролі потерпілих та правопорушників (стереотипне уявлення про домашнє насильство).

На нашу думку, найбільш вдалим є наступне визначення поняття «сімейне насильство»: це дія або бездіяльність одного з членів сім'ї, спрямована на інших членів сім'ї, вчинена з використанням наявної або створеної обставинами переваги сили або влади, порушення особистих прав і свобод інших членів сім'ї, загроза їх життю і здоров'ю (фізичному і психічному), заподіяння їм страждань і заподіяння їм шкоди.

Під домашнім насильством розуміється міжособистісна форма насильницьких дій. Залежно від стратегії поведінки агресора насильство може бути явним і прихованим (непрямим). З точки зору часових параметрів, насильство характеризується як таке, що відбувається в сьогоденні або сталося в минулому; одиничні або багаторазові, триваючі роками.

Насильницькі дії можна поділити на дві групи:

- а) персоніфіковані, тобто такі, що визначаються контекстом міжособистісних або внутрішньосімейних відносин і спрямовані на конкретну особу;
- в) знеособлені, тобто зумовлені переважно якимись зовнішніми причинами і (або) внутрішнім станом агресора, спрямовані для досягнення якихось цілей і спочатку не включені в контекст відносин з об'єктом насильства.

Об'єктом насильства в сім'ї може стати будь-який член сім'ї. У вітчизняній науці прийнято виділяти три види сімейної жорстокості: 1) з боку батьків по відношенню до дітей; 2) з боку одного з подружжя по відношенню до іншого; 3) з боку дітей та онуків відносно літніх родичів.

У професійному середовищі найчастіше використовуються два види домашнього насильства. Такі характеристики можуть включати вікові критерії (наприклад, насильство щодо дітей або людей похилого віку), стать (насильство щодо жінок або чоловіків), гендерні характеристики (насильство з боку партнера/подружжя), стан здоров'я (насильство щодо інвалідів та недієздатних).

пов'язані відносини (насильство між братами та сестрами, найближчими родичами, кровозміщення), етнічна приналежність, соціальний статус, професія тощо. Інша типологія, найбільш поширена і також широко описана в багатьох роботах дослідників, заснована на характері насильницьких дій і включає в себе такі види насильства, як фізичне, психологічне (емоційне), статеве і економічне.

Слід зазначити, що виокремлення окремих видів насильства в сім'ї залежно від форми насильницьких дій є значною мірою умовним, оскільки на практиці в більшості випадків домашнє насильство має інтегративний характер, зокрема, будь-який вид насильства завжди має своєю складовою психологічне (емоційне) насильство. У той же час насильство характеризується тим, що набуває узагальнений характер.

У зв'язку з тим, що понятійний апарат досліджуваної проблеми охоплює абсолютно різні за характером, спрямованістю та ступенем інтенсивності дії, актуалізується необхідність чіткого визначення сутності та змісту явища

домашнього насильства. Вирішення цієї наукової проблеми має важливе значення для створення універсальної класифікації практик внутрішньосімейної жорстокості.

Домашнє насильство є одним із способів організації, утримання та відтворення «деструктивного соціального простору», в якому функціонують особистість та суспільство, через цілісну систему конфліктних відносин, що складаються між членами сім'ї, що ґрунтується на багаторазовому використанні деструктивних соціальних практик, метою яких є підпорядкування волі та здійснення контролю за думками та діями однієї особи (жертви) іншою особою (агресором).

Соціальний простір – це все, що безпосередньо забезпечує захист соціальних інтересів людини, реалізацію соціальних потреб громадян, мотивує або блокує розкриття сутнісних сил людини, суспільства. Соціальний простір може вважатися як безпосереднє поле взаємодії суспільства і особистості, енергія якого йде від суспільства, породжується рівнем його зрілості, спрямована на особистість і сприяє реалізації його сутнісних потреб (у самовираженні, саморозвитку, задоволенні громадянських і культурних потреб). Елементами соціального простору є: громадянське суспільство, держава, регіони, національні та національно-етнічні суб'єкти влади, трудові та побутові об'єднання.

Деструкція – це руйнування існуючої структури, системи, явища, процесу, що призводить до втрати їх функцій [44].

У зв'язку з тим, що більшість сучасних сімей в Україні мають нуклеарну структуру і нелокальний характер, по відношенню до об'єкта насильства можна виділити наступні види домашнього насильства: подружнє насильство (по відношенню до подружжя), насильство в дитячо-батьківських відносинах (батьки проти дітей або діти проти батьків) і насильство з боку братів і сестер (по відношенню до брата або сестри).

Також домашнє насильство, на нашу думку, можна класифікувати за двома основними формами впливу (на тіло та психіку) на два види –

фізичний руйнівний вплив та руйнівні впливи, що використовуються в міжособистісному спілкуванні. Деструктивні впливи, що використовуються в міжособистісному спілкуванні, завжди мають своєю складовою психологічне насильство.

Деструктивні впливи, що використовуються в міжособистісному спілкуванні, – це впливи на психіку людини, які порушують психологічну рівновагу організму жертви і провокують такі стани, як почуття неповноцінності, тривалий емоційний стрес, депресія, прихована агресія, суїцидальна тривога.

Ці впливи можуть набувати таких форм: *моральні* (звинувачення; формування почуття провини; моральний тиск; формування портрета неуспішного, невмілого і неплатоспроможного в очах дітей; формування портрета нікчемної людини; критика зовнішності; критика манер; критика розумових здібностей; непристойні жарти, зауваження, бажання поставити партнера в незручну ситуацію тощо), *емоційні* (образи; лайка і груба лексика; погрози, залякування вбивством або фізичним насильством; прояв виняткової ревності; неприйняття і прояв емоційної холодності; погрози відібрати або викрасти дитину і т. Д.), *Економічні* (контроль за сімейним бюджетом; одноосібне прийняття фінансових рішень; відмова від грошей на придбання життєво необхідних речей (наприклад, продуктів харчування, необхідного одягу, взуття, предметів гігієни та санітарії); перешкоди бажанню працювати та вчитися тощо), *комунікативні* (використання неправдивої та правдивої інформації проти жертви; заборона на зустрічі з родичами та друзями; контроль за сферою спілкування з родичами, друзями та будь-якими іншими взаємодіями поза домом; заборона спілкування з дітьми; створення сімейної коаліції в результаті неприйняття партнера та ін.).

Фізичні впливи руйнівного характеру – це реальні або потенційні впливи на організм потерпілого проти його волі, що призводять до порушення анатомо-фізіологічної цілісності людини, а також впливу на внутрішні органи людини без пошкодження зовнішніх тканин. Цей вид насильства може

проявлятися у різних формах впливу на організм людини як заподіяння тілесних ушкоджень шляхом застосування фізичної сили, холодної та вогнепальної зброї або інших предметів, рідин, сипучих речовин тощо (побиття, смикання за волосся, штовхання, щипання, ляпаси по обличчю, нанесення тілесних ушкоджень, ран тощо); примус до статевих стосунків (статеві зносини проти волі; домагання, виражені у формі примусових сексуальних дотиків тощо); отруєння або пияцтво одурманюючими речовинами (примус до вживання алкоголю або наркотиків тощо); медичне насильство (навмисна відмова від отримання необхідного медичного препарату, навмисне завищення дозування препарату, що призводить до звикання або летального результату та ін.).

Слід підкреслити, що деструктивні впливи, які використовуються в міжособистісному спілкуванні, в порівнянні з фізичними впливами деструктивного характеру, здаються більш «нешкідливими», але тільки на перший погляд. Потрапляючи в замкнуте коло домашнього насильства, в яких би формах воно не проявлялося, особистісний розвиток потерпілої особи зазнає значних обмежень, протистояти яким непросто.

Особливість домашнього насильства полягає в тому, що жертви насильства часто самі стають агресорами і вчиняють насильство. Згідно з матеріалами про домашнє насильство, «у 1997 році 3000 жінок в росії вбили своїх домашніх партнерів, але в 9 з 10 випадків винуватці раніше тривалий час піддавалися насильству» [40]. Таким чином, вбивство може бути реакцією на довготривале насильство. Крім того, деякі жертви насильства в силу свого безвихідного становища і неможливості змінити ситуацію починають проявляти злість і лють на оточуючих, зокрема, на своїх дітей або, наприклад, на домашніх тварин.

Також слід зазначити, що від домашнього насильства страждають всі без винятку члени сім'ї, які змушені підлаштовуватися під кривдника та підлаштовуватися під його поведінку, особливо в таких сім'ях негативному впливу піддаються діти, які є свідками випадків домашнього насильства між

батьками. Згідно з результатами дослідження Л. Берковіца, Р. Хеллеса і М. Штрауса, будь-яка форма домашнього насильства, як правило, передається з покоління в покоління. Наприклад, діти, які виростили у відносинах, заснованих на насильстві, засвоюють модель поведінки батьків і переносять її в дорослі сім'ї, стаючи згодом або жертвами насильства, або гвалтівниками.

Отже, сім'я у випадках домашнього насильства є джерелом відтворення насильства в суспільстві, оскільки будь-які форми насильства в сім'ї передаються з покоління в покоління. Це свідчить про негативні наслідки домашнього насильства не лише для обмеженого кола осіб у ситуації сімейного насильства, а й для всього суспільства.

У даній роботі проблема домашнього насильства розглядається з позиції подружніх відносин, а саме подружнього насильства щодо жінки.

Слід зазначити, що проблема насильства над жінками в працях зарубіжних дослідників отримала широкий розвиток в 70-х роках ХХ століття. В даний час в зарубіжній літературі існує велика кількість праць, що містять опис окремих аспектів проблеми насильства, законодавчих заходів і терапевтичних методик, які допомагають змінити насильницьку поведінку і є практичними посібниками для самопомоги жертвам насильства. присвячені вивченню *проблеми насильства та насильницьких дій щодо жінок; згвалтування та згвалтування у шлюбі; сексуальне насильство, порнографія і проституція; домашнє насильство у відносинах між чоловіком і жінкою.*

У вітчизняній науці дослідження проблеми насильства щодо жінок, зокрема, у подружніх відносинах, почали проводитися на початку 90-х років ХХ століття, але ще не набули системного і універсального характеру.

У загальноприйнятому розумінні «насильство щодо жінок – це будь-який акт насильства, вчинений за ознакою статі, який спричиняє або може спричинити фізичну, сексуальну чи психологічну шкоду або страждання жінкам, включаючи погрози такими діями, примус або свавільне позбавлення волі, як у громадському, так і в приватному житті».

Подружнє насильство щодо жінок є одним із видів домашнього

насильства, яке реалізується через деструктивне соціальне насильство в конфліктних подружніх відносинах з метою підпорядкування волі та здійснення контролю над думками та діями потерпілого (подружжя).

Будь-яка жінка може зіткнутися з подружнім насильством, оскільки практики насильства зустрічаються практично у всіх верств і категорій населення, незалежно від класових, расових, культурних, релігійних, соціально-економічних аспектів.

Американський вчений Л. Уокер дотримується думки, що не існує соціальних передумов, що обумовлюють тенденцію перетворення жінки на жертву [44].

Однак, згідно з численними зарубіжними дослідженнями, існує протилежна точка зору, яка зазначає, що кількісні та якісні прояви подружнього насильства щодо жінок залежать від соціально-економічних змінних, і існує зв'язок між соціальними відмінностями та схильністю до насильства та/або схильністю до нього. Наприклад, рецензія на роботи Г. Хоталінга і Д. Шутармена вказує на те, що соціальна практика побиття дружин не обов'язково є «безкласовою». У багатьох дослідженнях, проаналізованих цими дослідниками, відзначається, що чоловіки, які били своїх дружин, мали в середньому нижчий освітньо-професійний рівень у порівнянні з чоловіками, які не вдавалися до насильства. У свою чергу, інші дослідники стверджують, що жінка-жертва має високий рівень емоційної та/або економічної залежності від чоловіка; вищий рівень освіти; низький соціально-економічний статус; також для жінок факторами ризику виступають і причини, пов'язані з несприятливою життєвою ситуацією в батьківській сім'ї.

Зазначено, що практики подружнього насильства характеризуються циклічністю та мають тенденцію до ескалації. Для пояснення динаміки розвитку подружнього насильства щодо жінок використовуються такі моделі: а) цикл насильства (Л. Уокер); б) процес насильства (Ланденбергер); в) влада і адміністрація (Дулут); г) семиступенева модель насильства С. Годенці [45].

Численні дослідження зарубіжних і вітчизняних авторів представляють характерні риси специфічних і загальних наслідків подружнього насильства щодо жінок, до яких відносяться соціальні, економічні, кримінальні, клінічні, психологічні, поведінкові та фізичні наслідки.

Можна відзначити такі *соціальні наслідки* для жінок, які стали жертвами подружнього насильства з боку партнера: суїциди («у побитих жінок в 5 разів більше спроб самогубства, ніж у жінок, яких не били»), зловживання алкоголем, наркотиками і тютюном, бродяжництво («50% всіх бездомних жінок і дітей тікають від домашнього насильства»), аборти, інвалідність, зниження медичних показників здоров'я населення.

Економічні наслідки. В Україні до цього часу не проводяться дослідження з оцінки економічної шкоди від подружнього насильства, а розглядаються наступні види матеріальних втрат, пов'язаних з ситуацією подружнього насильства, це витрати на отримання медичної допомоги та соціальної підтримки, судові витрати (звернення за допомогою до правоохоронних органів та їх первинне реагування, наприклад, візит до поліції у зв'язку із скаргою жертви насильства), а також втрати через зниження працездатності, продуктивності праці на робочому місці, в освітньому процесі та в домашньому господарстві, а також втрати, пов'язані зі зниженням якості життя.

До кримінальних наслідків подружнього насильства можна віднести підвищення рівня криміногенності в суспільстві, збільшення числа вбивств на сімейному та побутовому ґрунті.

Психічними та поведінковими наслідками для жертв подружнього насильства є депресивні стани, посттравматичний стресовий розлад, психосоматичні захворювання, різні проблеми у спілкуванні через недовіру до людей, страхи, підозрілість, дратівливість, відчай, почуття провини та сорому, пасивність, невпевненість у собі, занижена самооцінка та багато іншого.

Як показують дослідження, у жінок може розвинути психологічний «синдром побитої жінки», коли жертва відчуває себе слабкою, безпорадною,

пасивною і невідповідальною за своє життя.

Жінки, які переживають сімейне насильство, мають внутрішній конфлікт між коханням і бажанням незалежності, складні психологічні та фізичні травми. В результаті жінка відчуває стан самотності, пасивності і важких страждань у відносинах з навколишнім світом.

До фізичних і клінічних наслідків відносяться фізичні травми, заподіяні в процесі насильства (забиття, подряпини, забої, вивихи, розтягнення, переломи та інші травми різного ступеня тяжкості і пов'язані з ними болем і неприємними відчуттями), а також супутні проблеми зі здоров'ям, які можуть проявитися з часом.

Факторами (мікро-, мезо- та макрорівнями), що впливають на розвиток ситуації подружнього насильства щодо жінки, є особистісні особливості потерпілої, сформовані раніше під впливом відносин у батьківській сім'ї, внутрішня позиція та ступінь особистісної активності потерпілої особи (фактор мікрорівня); а також зовнішні, що об'єктивно впливають на особистість, характер вчиненого агресором насильства (вид і форма насильства, його тривалість, інтенсивність) і соціокультурні стереотипи ставлення до подружнього насильства (фактори мезо- і макрорівнів).

Факт зміни соціальних стереотипів у суспільстві щодо подружнього насильства (фактор макрорівня) змінює насильство в суспільстві та впливає на зміни в житті конкретних осіб.

На закінчення відзначимо, що:

1. Розгляд проблеми домашнього насильства на мікрорівні характеристик потерпілих і правопорушників та мезорівні сімейного оточення є найбільш актуальними теоретичними та методологічними підходами.

2. Вивчення проблеми домашнього насильства як відображення наявності деструктивних факторів, що впливають на структуру і системи цінностей інституту сім'ї, а також вивчення взаємозв'язку між сімейним насильством і проявами насильства в суспільстві та їх взаємозалежністю є новим напрямком в сучасній науці, що закладає традиції виведення

проблемних сфер приватної сфери на рівень макроаналізу.

3. Як ефективно поєднання теоретико-методологічних підходів макrorівня, що розглядають проблему домашнього насильства з даної точки зору, відзначено поліпарадигмальний системний підхід, поняття конфлікту в місцевому суспільстві, теоретичний підхід до дослідження соціальної безпеки та відтворення соціальних ризиків девіантної поведінки.

4. Виходячи з положень концепції конфлікту в місцевій громаді, поліпарадигмального системного підходу та авторської точки зору, подружнє насильство розглядається як вид соціальної практики домашнього насильства, який є одним із способів організації, підтримки та відтворення «деструктивного соціального простору», в якому функціонують особистість і суспільство, через цілісну систему конфліктних відносин, що складаються між подружжям, заснованих на багаторазовому використанні деструктивних соціальних практик з метою підпорядкування волі та здійснення контролю за думками та діями однієї особи (жертви) іншою особою (агресором) за допомогою двох основних форм впливу (на тіло та психіку), тобто фізичних впливів деструктивного характеру і деструктивних впливів, що використовуються в міжособистісному спілкуванні.

РОЗДІЛ 3

ПРАКТИКИ ЗАПОБІГАННЯ СІМЕЙНОМУ НАСИЛЬСТВУ

3.1. Превенція сімейного насильства

Насильство в сім'ї, відбувається, коли людина здійснює владу та контроль над іншою людиною [51]. Мова йде про використання примусової та образливої поведінки з метою залякування, приниження та ізоляції іншої людини або своїх дітей, що призводить до страху та невпевненості.

Це може включати фізичне, сексуальне, психологічне, емоційне та духовне насильство, а також фінансове чи економічне насильство та контроль. Насильство з боку інтимного партнера з боку чоловіків над жінками є найпоширенішою формою насильства в сім'ї [52].

Також важливо визнати, що насильство в сім'ї часто є моделлю поведінки, а не обов'язково одним поодиноким випадком.

Закон про захист від насильства в сім'ї 2008 року також визначає насильство в сім'ї як будь-яку поведінку особи, яка змушує дитину чути або бути свідком або іншим чином піддаватися наслідкам сімейного насильства [53].

Сім'я означає різні речі для різних людей. Ми використовуємо поняття «сім'я» як всеосяжний термін. У ньому визнається різноманітність відносин і структур, які можуть складати сімейні одиниці та мережі спорідненості, а також діапазон способів, якими сімейне насильство може бути пережите, у тому числі через відносини типу сім'ї або опікуна та інші міжособистісні відносини, а також у всіх статях і сексуальних відносинах [52]. Різні члени сім'ї можуть по-різному зазнавати насильства в сім'ї.

Діти та підлітки будь-якої статі можуть зазнавати насильства у своїй сім'ї та бути вразливими до нього. У той же час, молоді жінки та дівчата можуть переживати це насильство у специфічно гендерний спосіб [54].

Насильство щодо жінок відбувається в різних культурах і спільнотах. Це

впливає на самопочуття жінок і заважає їм повноцінно брати участь у суспільстві.

Декларація Організації Об'єднаних Націй про ліквідацію насильства щодо жінок (1993) визначає насильство щодо жінок як будь-який акт гендерно зумовленого насильства, який спричиняє або може завдати фізичної, сексуальної чи психологічної шкоди або страждання жінок, включаючи погрози заподіяння шкоди або примусу, у публічному чи приватному житті [1].

Це визначення охоплює всі форми насильства, з якими стикаються жінки (включаючи фізичне, сексуальне, емоційне, культурне або духовне, фінансове та інші), які мають гендерну основу. В Україні насильство щодо жінок включає насильство в сім'ї, насильство з боку інтимного партнера, сексуальне насильство та сексуальні домагання.

У майбутньому ми використовуватимемо термін «насильство щодо жінок» для позначення розширеного визначення «всіх форм насильства щодо жінок».

Первинна профілактика відрізняється від того, про що ви спочатку можете подумати, коли обговорюється запобігання насильству в сім'ї або насильству щодо жінок – наприклад, консультування, накази про втручання, притулки для жінок або краще освітлення у парках і на вулицях. Це, по суті, втручання або реагування, які вступають у дію після того, як сталося насильство.

На рис. 3.1 показана піраміда з чотирма рівнями дій, які працюють разом, щоб зробити свій внесок у більш здорове та безпечне суспільство. Зупиняючи насильство до того, як воно станеться, первинна профілактика зменшує потребу в інших рівнях дій.

Драйвери насильства – це соціальні умови, які призводять до насильства. Міжнародні дослідження свідчать, що гендерна нерівність є передумовою для насильства в сім'ї та насильства щодо жінок.

Нові дані також свідчать, що інші форми дискримінації та неблагополуччя можуть призвести до насильства та поєднуватися з гендерною



Рис. 3.1. Рівні дій для більш здорового та безпечного суспільства

нерівністю.

Насильство щодо жінок не спричинене якимось одним фактором, але чим більше цих факторів присутнє, тим більша ймовірність насильства щодо жінок зростає [41, 54].

Гендерна нерівність полягає в тому, що жінки та чоловіки не мають рівного соціального статусу, влади, ресурсів чи можливостей, а їхні голоси, ідеї та робота не цінуються однаково суспільством.

Гендерна нерівність існує на багатьох рівнях нашого суспільства – від того, як ми ставимося до чоловіків і жінок, до економічних факторів, таких як різниця в оплаті праці між чоловіками та жінками, до ролей та очікувань у сім'ї та стосунках. Усталені міжнародні дані свідчать, що існує чотири основні статі драйверів, які призводять до насильства щодо жінок (описані в таблиці 3.1).

Таблиця 3.1

Гендерні чинники насильства щодо жінок [55, 56]

Драйвер	Опис
Потурання насильству над жінками	<p>Це включає ідею про те, що для чоловіків можна виправдати застосування насильства за певних обставин, що вони не завжди можуть бути притягнуті до відповідальності або що деякі види насильства (наприклад, сексуальні домагання) не є серйозними. Спроба перекласти провину на жертву – ще один спосіб, за допомогою якого насильство часто виправдовується.</p> <p>Люди, які виправдовують насильство над жінками, можуть не усвідомлювати, що вони це роблять, але їхні переконання та поведінка впливають на інших. Залишені без виклику, вони створюють культуру, в якій нормально відводити погляд, заперечувати проблему або виправдовувати погану поведінку.</p> <p>Насильству також потурають такі структури, як правова система, засоби масової інформації чи організації.</p>
Чоловічий контроль за прийняттям рішень і Межі незалежності жінок у суспільному житті та відносинах	<p>У суспільному житті це може виглядати як брак жінок та різноманітних лідерів у владі та бізнесі, і означати, що чоловіки мають більший контроль над владою, ресурсами та політикою.</p> <p>В особистому житті це може виглядати так, ніби чоловіки контролюють гроші, рішення або свободу пересування по господарству.</p> <p>Контроль чоловіків в обох цих сферах часто керується ідеями про те, «як завжди все робилося», як чоловіки є кращими особами, які приймають рішення або повинні бути «годувальником» у домашньому господарстві.</p>

<p>Жорсткі гендерні ролі та домінуючі форми маскулінності</p>	<p>Ця ідея полягає в тому, що жінки та чоловіки, дівчата та хлопчики повинні діяти певним чином або виконувати певні ролі, які ґрунтуються на їхній статі, а не на індивідуальній особистості. Ці ідеї можуть бути шкідливими, коли певні характеристики присвоюються лише одній статі – наприклад, чоловіки як раціональні, а жінки як емпатичні. Ці ідеї також можуть бути шкідливими, коли гендерна роль ґрунтується на шкідливих характеристиках – наприклад, ідея про те, що «справжні чоловіки» є домінуючими, контролюючими та гіперсексуальними. Гендерні ролі та наслідки невідповідності їм можуть відрізнятися в різних спільнотах і культурах.</p> <p>У випадках, коли ці стереотипи міцно дотримуються, насильство з більшою ймовірністю буде використано або виправдано, а жінки, які їх твердо дотримуються, можуть з меншою ймовірністю виявляти насильство та повідомляти про нього.</p>
<p>Чоловічі стосунки з однолітками та культура маскулінності які підкреслюють агресію, домінування та управління</p>	<p>Це стосується способу, яким деякі групи чоловіків намагаються довести свою «чоловічість» або «мужність» за допомогою дій, які є сексистськими, неповажними, ворожими або агресивними щодо жінок. Ці дії можуть бути очевидними, наприклад, неповажні зауваження, або ненав'язливими, наприклад, виключення жінок і надання переваги чоловічим стосункам.</p> <p>Відносини між чоловіками та однолітками можуть включати дружбу, групи людей, домогосподарства або організації.</p> <p>Коли така поведінка нормалізується і є важливою для того, щоб її сприймали як «одного з хлопчиків», це створює культуру, в якій насильство щодо жінок з більшою ймовірністю буде використовуватися, підтримуватися, виправдовуватися або ігноруватися.</p>

Ці рушійні сили можуть по-різному проявлятися в різних культурах, походженнях і віросповіданнях у громаді.

Важливо визнати, що хоча гендерна нерівність є передумовою насильства в сім'ї та насильства щодо жінок, вона не є єдиною рушійною силою і, можливо, не найпомітнішою рушійною силою в кожному контексті. Дискримінація в усіх формах – ейблізм, расизм, ейджизм, гомофобія та інші – створюють середовище, в якому влада не розподіляється порівну, і деякі групи більш схильні до насильства. Далі наведемо кілька прикладів.

Насильство над аборигенами та жінками остров'ян Торресової протоки відбувається в контексті колонізації, де білі поселення та насильницьке позбавлення землі, культури і дітей витіснило традиційні ролі аборигенів. Насильство щодо аборигенів та жінок з островів Торресової протоки зумовлене триваючими наслідками колонізації, сучасними структурними

нерівностями та нормами, що виправдовують насильство, а також гендерними факторами, що впливають на всіх жінок, а також такими, що зумовлені перетином расизму та сексизму [57].

Дослідження виявили, що дискримінація ЛГБТ-людей, стереотипи, нерівне визнання ідентичностей та жорсткі норми щодо гендеру, статі та сексуальності призводять до насильства в сім'ї.²⁰ Ці чинники, особливо жорсткі гендерні норми та стереотипи щодо сексуальності, перетинаються з більш широкими чинниками насильства в сім'ї та насильства щодо жінок, однак вони можуть ускладнюватися або переживатися по-різному у ЛГБТ-людей [54].

Насильство в сім'ї може здійснюватися щодо чоловіків, людей різної статі, дітей та людей похилого віку. Рушійні сили цих видів насильства збігаються з гендерними рушійними силами насильства щодо жінок, але відрізняються від них. Наприклад, ейджизм – небезпечна форма профілювання, яка схожа на расизм або сексизм, який служить підтримкою нерівності – до жорстокого поводження з літніми людьми [58].

Враховуючи ці взаємопов'язані чинники, ми повинні застосовувати міжсекторальний підхід до первинної профілактики. Міжсекційний підхід визнає, що гендерна різноманітність є багатоаспектною, і що гендерний досвід не можна відокремити від інших аспектів ідентичності. Структури та форми гноблення, що збігаються, створюють різні форми та моделі насильства та можуть призвести до більшої жорстокості чи частоти насильства проти деяких людей. Ці фактори, що збігаються, також можуть змінити те, як люди переживають це насильство, впливаючи на підтримку, доступну для постраждалих, і на наслідки застосування насильства [54].

Перехресний підхід вимагає звернення уваги на широкі чинники насильства в сім'ї та насильства щодо жінок, а також на ці збіги. Роботу з боротьби з насильством проти конкретних спільнот мають очолити та формувати організації та окремі особи в цих громадах [54].

Існують також підсилювальні фактори, які можуть сприяти або

посилювати насильство в сім'ї та насильство щодо жінок. Самі по собі вони не передбачають і не підкріплюють насильство в сім'ї, але коли вони взаємодіють з драйверами, вони можуть збільшити ймовірність, частоту або тяжкість насильства в сім'ї, яке відбувається. Коефіцієнти підсилення наведені в таблиці 3.2.

Таблиця 3.2

Фактори, що підвищують ймовірність насильства в сім'ї та насильства щодо жінок

Чинник	Опис
Потурання насильству в цілому в нашому суспільстві	Коли суспільство виправдовує насильство, воно робить насильство, особливо чоловіче, нормальною частиною життя. Це може посилити потурання насильству в сім'ї та насильству над жінками.
Досвід або вплив насильства	Особи, які раніше пережили насильство або стикалися з ним, наприклад, у дитинстві або в громадах із високим рівнем насильства, мають вищий ризик зіткнутися з насильством або застосувати його.
Фактори, що послаблюють просоціальну поведінку	Просоціальна поведінка – це поведінка, яка допомагає іншим людям або суспільству в цілому, наприклад, прояв співчуття, поваги та турботи. Певні фактори можуть зменшити ймовірність того, що люди або спільноти продемонструють таку поведінку, що може мати гендерні наслідки. До таких факторів можна віднести: відсутність зв'язку зі спільнотою та підтримки Обстановка, в якій домінують чоловіки стихійні лиха і кризи надмірне вживання алкоголю важкі азартні ігри.
Люфт і опір	Негативна реакція виникає, коли люди чинять опір позитивним соціальним змінам. Це може статися, коли статус і привілеї чоловіків ставляться під сумнів через заклики до гендерної рівності.

3.2. Роль місцевого самоврядування в первинній профілактиці сімейного насильства

Ради несуть відповідальність перед своєю громадою за виконання роботи, спрямованої на запобігання насильству в сім'ї та всім формам насильства щодо жінок до того, як воно станеться. Місцева влада має унікальні можливості для цього завдяки своїм глибоко вкоріненим зв'язкам у громаді, та багато рад вже тривалий час проводять роботу з первинної профілактики.

Ради:

- часто є одними з найбільших роботодавців у своїй громаді, які мають можливість безпосередньо впливати на своїх працівників і подавати приклад іншим роботодавцям;
- надання послуг – багато з них віч-на-віч працюють по всій громаді для мешканців від народження до старості та в багатьох місцях і секторах;
- мати міцні зв'язки з громадою як найближчий до громади орган влади, у тому числі з окремими особами, підприємствами, громадськими групами та іншими організаціями
- є лідерами громад, особливо в регіональних та сільських умовах.

За допомогою цих чотирьох каналів ради мають значний вплив на безпеку, здоров'я та добробут громадян. Ради несуть відповідальність за роботу над покращенням цих життєвих результатів для громад. Проводячи первинну профілактичну роботу, ради можуть допомогти виконувати свої обов'язки щодо сприяння ефективному функціонуванню громади, розвиток місцевої ідентичності та соціальної згуртованості.

Роль органів місцевого самоврядування в первинній профілактиці також визнається через законодавчо закріплені зобов'язання. Ради впроваджують програми роботи, пов'язані із Законом *про гендерну рівність* 2020 року, який вимагає від них розробки планів дій щодо гендерної рівності (GEAPs) та проведення оцінок гендерного впливу (GIA) у своїх послугах та політиках.

GEAR та GIA гарантують, що ради створюють міцну основу для роботи з первинної профілактики у своїй ролі як роботодавців, так і постачальників послуг. Ця робота підтримується іншими правами та обов'язками за *статтями Закону про рівність 2020 року*. Наприклад, якщо в радах залишаються системні питання гендерної рівності, Уповноважений з питань гендерної рівності в державному секторі може допомогти раді та постраждалим працівникам для вирішення спору. Спори такого характеру можуть бути передані на розгляд Комісару лише у випадку, якщо договір ради про проведення переговорів на підприємствах містить положення про вирішення спорів, яке прямо дозволяє таке перенаправлення.

Іншими основними законодавчими актами, які мають відношення до первинної профілактики, є:

–Закон про права та обов'язки людини 2006 року зобов'язує ради як організацію, радників та працівників діяти таким чином, щоб сприяти 20 основним правам. Багато з цих прав стосуються первинної профілактики, але найбільш очевидним є «право на захист сім'ї та дітей».

–Закон про місцеве самоврядування 2020 року (досвід Австралії), який вимагає від рад розробити низку політик і планів, таких як політика щодо робочої сили та найму, які сприяють гендерній рівності, різноманітності та інклюзивності. Ради повинні взаємодіяти з громадою під час розробки цих політик та процедур. Закон також вимагає, щоб ради діяли в довгострокових інтересах охорони здоров'я та добробуту своєї громади.

–Закон про громадське здоров'я та благополуччя 2008 року, який вимагає від рад запобігати насильству в сім'ї в рамках своїх муніципальних планів громадського здоров'я та благополуччя.

Є й інші законодавчі акти, які стосуються обов'язків рад щодо управління ризиками та обміну інформацією про випадки насильства в сім'ї. Ці (*Закон про благополуччя та безпеку дітей 2005 року та Закон про захист від насильства в сім'ї 2008 року*) більше пов'язані з вторинним та третинним реагуванням на насильство, а не з первинною профілактикою.

Ради не єдині, коли йдеться про первинну профілактику. Місцеве самоврядування є частиною мережі первинної профілактики, яка включає різні організації, починаючи від цілих державних установ і закінчуючи некомерційними організаціями та окремими адвокатами. Зокрема, служби жіночого здоров'я працюють у партнерстві з муніципалітетами протягом десятиліть, щоб спрямовувати, підтримувати та проводити роботу з первинної профілактики.

Діяльність цієї мережі профілактики сприяла отриманню великої кількості доказів, прикладів практики, рамок і уроків, накопичених протягом багатьох років. Ради повинні вчитися на прикладі цієї мережі та працювати у партнерстві з організаціями для досягнення спільної мети безпечніших і здоровіших громад. Коли в громаді починається обговорення насильства в сім'ї та насильство щодо жінок, є велика ймовірність, що хтось може розповісти, що він зазнав насильства, був свідком насильства або сам застосовує його. Важливо знати, що робити в такій ситуації.

Розкриття інформації не завжди виражається так, як можна було б очікувати. Люди не можуть використовувати слова «насильство» або «жорстоке поводження». Ми несемо спільну відповідальність за безпеку людей. Хоча ви, можливо, не є професіоналом, який працює в цій сфері, ви можете допомагати людям, направляючи їх на відповідні шляхи.

Якщо ви підозрюєте, що особа розкриває вам досвід насильства, то важливо, щоб ви:

- Слухайте без перебивання та осуду – розкриття може бути важким, і ви повинні дати людині час, щоб поділитися своїм досвідом
- Вірте та підтверджуйте їхній досвід – розкриття інформації – це акт довіри, і ви повинні почати з точки взаємності цієї довіри надати інформацію про шляхи перенаправлення
- Знайте, що таке правильні процеси, і пам'ятайте, що ви не є професійним консультантом.

Іноді може бути важко зрозуміти, що сказати або зробити. У таблиці 3.3

є кілька пропозицій щодо того, як реагувати. Рис. 3.2 ілюструє модель комплексної роботи з превенції насильства в громаді.

Таблиця 3.3

Пропозиції щодо того, що робити та говорити, коли хтось розкриває інформацію про насильство

Робити	Не робити
<p>Проявляйте співчуття</p> <p>Засуджуйте застосування насильства, а не людину, яка його застосовує – «Дякую, що поділилися зі мною своїм досвідом...», «Я думаю, вам знадобилося багато сміливості, щоб поділитися цією історією зі мною...»</p> <p>Розпізнайте, чи перебуває людина в безпосередній небезпеці або наражає інших на безпосередню небезпеку</p> <p>Для потерпілих, які розкривають стосунки, ви можете направити їх до</p> <p>Гарячі лінії як перший крок у пошуках безпеки; або в спеціальні центри для отримання інформації та консультацій</p> <p>Для потерпілих, яким загрожує безпосередня небезпека, зверніться до екстрених служб за номером</p> <p>Якщо люди повідомляють, що вони застосовують насильство, вони можуть звернутися до фахівців – «Розмова зі мною – це важливий перший крок; наступний крок – поговорити про це з професіоналом...»</p> <p>Якщо працівник муніципальної ради розповість вам про це, ви можете отримати відпустку у зв'язку з насильством у сім'ї та іншу підтримку, яка допоможе йому впоратися з наслідками насильства в сім'ї. Заохочуйте працівників муніципалітету звернути увагу на підтримку та права, які вони мають через угоду з профспілкою або на робочому місці.</p>	<ul style="list-style-type: none"> • Мінімізувати або виправдовувати застосування насильства • Спробуйте дізнатися подробиці • Постарайтеся виправити ситуацію за них • Засуджувати або критикувати – якщо жертва-потерпілий розкриває свою позицію, критика особи, яка застосовує насильство, може змусити її захотіти захистити цю особу. • пам'ятайте, що є фахівці, які навчені допомагати людям у цих ситуаціях

Якщо ви підозрюєте, що дитина зазнала насильства або ризикує стати жертвою насильства, ви зобов'язані повідомити про це відповідно до Стандартів безпеки дітей.

3.3. Розуміння комплексної моделі первинної профілактики

Превенція на рівні місцевої ради означає, що первинна профілактика вбудована в кожну частину ради, від політики та угод про підприємництво до фізичного та культурного середовища, до послуг ради та громадської роботи.

Кожен у раді розуміє та відіграє свою роль у розширенні можливостей

для запобігання насильству в сім'ї та всіх форм насильства щодо жінок і здійснення змін у своїй громаді.



Характеристика підходу ради до первинної профілактики

Спільне розуміння мети та цілей

Прихильність до керівництва

Вільне володіння органами первинної профілактики



Сфери впливу рад

Рада як робоче місце

Рада як постачальник послуг

Рада як сполучник

Керівники та особи, які приймають рішення

Основні напрямки реалізації (приклади):

- Гендерно орієнтоване лідерство; Прийом на роботу та відпустка; Просування та винагорода; Огляд материнського дозвілля; Спорт та рекреація
- Політика рівності та процедури щодо дітей та керівництва
- Включення різноманітних поглядів
- Розвиток здібностей персоналу



Моніторинг, оцінка та розповсюдження



Критичні елементи, необхідні для успішної первинної профілактики

- | | | | |
|---------------------------------------|--|---|--------------------------------------|
| А. Внутрішня комунікація та взаємодія | Застосування інтерсекційної практики та включення різноманітних груп | Д. Передбачення та реакція на опір і негативну реакцію | Ж. Підтримка від спеціалістів |
| Б. Комунікація та залучення спільноти | Г. Інклюзія людей з життєвим досвідом | Е. Зв'язок із сектором реагування та підтримка постраждалих | З. Внутрішнє та зовнішнє партнерство |
| В. Самовизначення громадян | | | |

Рис. 3.2. Модель комплексної роботи з превенції насильства в громаді

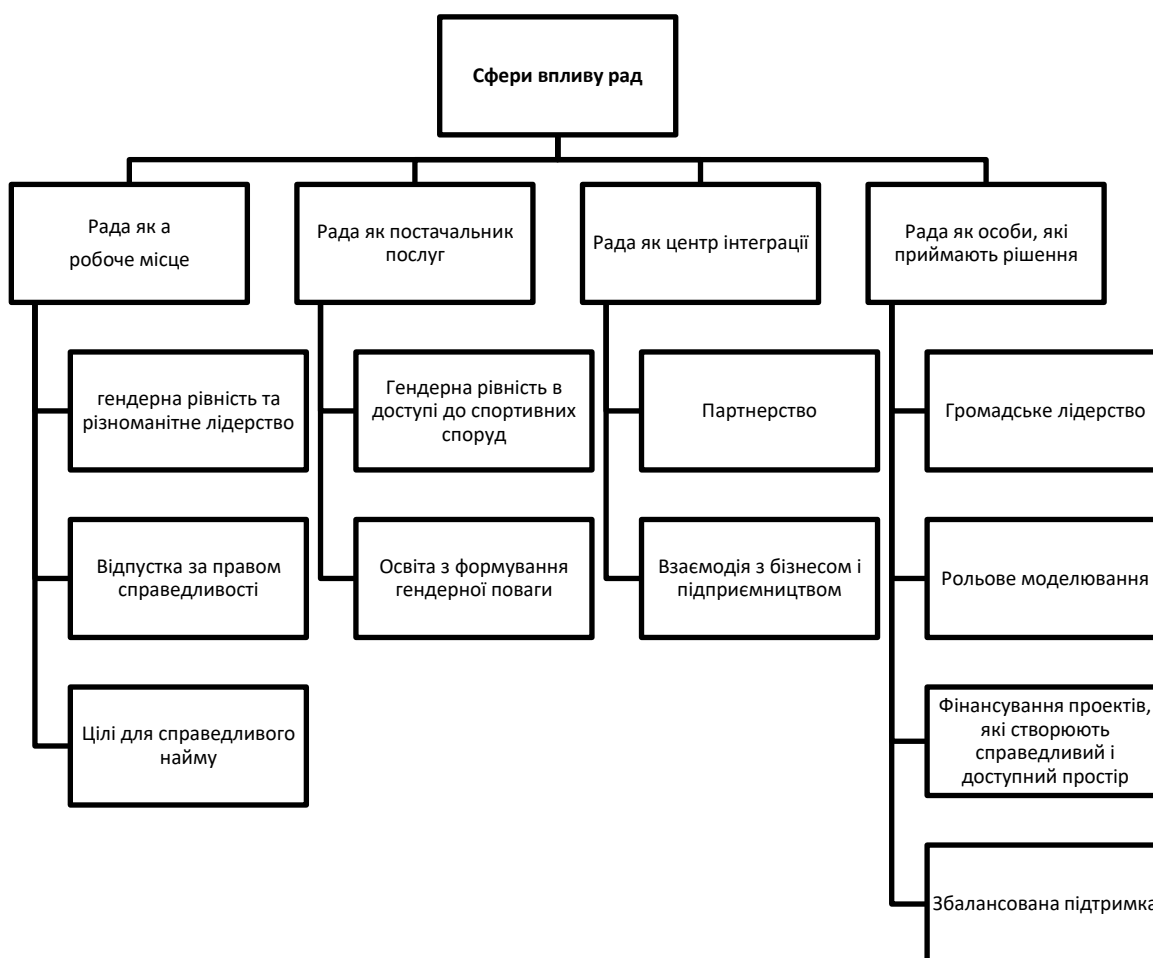


Рис. 3.3. Сфери впливу рад

Спільне розуміння мети та цілей позиціонує первинну профілактику як очікування, а не як вибір. Він закладає основу для скоординованого підходу до досягнення довгострокових змін в організації та спільноті. Стратегія первинної профілактики, яка узгоджується з внутрішніми та зовнішніми (загальнодержавними чи регіональними) планами, забезпечує виконання роботи, а також сприяє більш широким зусиллям із профілактики.

Відданість керівництва первинній профілактиці встановлює чіткі очікування, дозволяє людям діяти та змушує раду звітувати про прогрес у досягненні цілей.

Організаційна плавність у первинній профілактиці досягається, коли всі працівники ради розуміють свою роль у первинній профілактиці, і це є частиною їх повсякденної ролі та діють відповідно.

Ради відіграють важливу роль у запобіганні насильству в сім'ї та насильству щодо жінок.

Рада як робоче місце та роботодавець може бути прикладом:

- впровадження первинної профілактики в усі аспекти їхньої роботи
- забезпечення виконання ними своїх зобов'язань як роботодавця шляхом забезпечення та підтримки безпечного робочого місця.

Рада як постачальник послуг (жовтий квадрант) взаємодіє з мешканцями протягом усього їхнього життя, що дає можливість боротися з причинами насильства під час надання основних послуг.

Рада як з'єднувач (червоний квадрант) може використовувати свої знання спільноти, щоб об'єднати різні групи та організації для підвищення обізнаності, відданості та дій для первинної профілактики.

Радники як лідери та особи, які приймають рішення (фіолетовий квадрант), можуть моделювати поведінку, яка сприяє гендерній рівності та первинній профілактиці, щоб подавати приклад у своїй громаді та

підтримувати зміни в соціальних нормах і очікуваннях.

На рис.3.3 наведено приклади дій у чотирьох сферах, спрямованих на усунення причин насильства в сім'ї та насильства щодо жінок.

Кожна рада має обрати відповідні напрямки діяльності, виходячи з потреб, наявних сильних сторін і переваг громади.

Моніторинг, оцінка та розповсюдження мають вирішальне значення для постійного вдосконалення. Розробка послідовного підходу до цієї діяльності забезпечить ради «спільною мовою» відзначити успіх і створити надійну доказову базу.

Моніторинг і оцінка не повинні бути складними вправами. Є можливості для створення міцної основи наявних інструментів, інструкцій і ресурсів.

Внутрішня комунікація та взаємодія

Узгодження внутрішніх зацікавлених сторін шляхом ефективного формулювання та інформування про основну профілактичну роботу ради є основоположним. Постійна розмова про первинну профілактику посилить зміну культури та відсвяткує успіх.

Комунікація та залучення спільноти

Чітка комунікація та активне залучення допомагають адаптувати первинну профілактику до місцевого контексту, формують відчуття спільної відповідальності за ініціативи та цілі, а також залучають громаду на шляху змін разом із вами.

Самовизначення

Самовизначення – це «безперервний процес вибору», спрямований на забезпечення того, щоб громади могли задовольнити свої соціальні, культурні та економічні потреби. Коли ради проводять первинну профілактичну роботу, яка вплине на громади, представники громад і служб повинні бути залучені на ранніх етапах (а не як доповнення).

Застосування інтерсекційної практики та включення різноманітних груп

Інтерсекційний підхід розглядає, як соціальні ідентичності людей (такі як раса, стать, сексуальність, релігія, інвалідність, вік) можуть перетинатися для створення різного досвіду. Важливо визнати, що не існує універсального рішення в первинній профілактиці. Нам потрібно постійно взаємодіяти з різноманітними групами, щоб розуміти їхні погляди та адаптувати рішення відповідно до їхніх потреб.

Інклюзія людей з життєвим досвідом

Включення точок зору людей, які пережили насильство, таких як Консультативна рада постраждалих призводить до кращих результатів для постраждалих та громад. Завдяки цій взаємодії ради демонструють свою відданість до забезпечення того, щоб їхні ініціативи вирішували реальні життєві виклики.

Передбачення та реакція на опір і негативну реакцію

Як і у випадку з багатьма зрушеннями в соціальному прогресі, може виникнути негативна реакція або опір первинній профілактиці з боку деяких сегментів громади, включаючи колег з ради. Важливо бути готовим до цього та розробити контрстратегії реагування та забезпечення успіху ініціатив.

Зв'язок із сектором реагування та підтримка постраждалих

Первинна профілактика повинна бути пов'язана з більш широкою системою раннього втручання та кризового реагування – це включає наявність протоколів для належного реагування персоналу та мешканці, які розповідають, що зазнають або вчиняють насильство.

Підтримка від спеціалістів

Хоча первинна профілактика є частиною ролі кожного, залучення внутрішніх та зовнішніх спеціалістів до первинної профілактики гарантує, що ініціативи узгоджуються з сучасними доказами.

Внутрішнє та зовнішнє партнерство

Партнерство між відділами ради та зовнішніми організаціями створює спільне розуміння основних цілей PR-заходу, взаємопідсилювальних заходів та узгоджених повідомлень у спільноті. Партнерства зменшують дублювання і збільшити глибину, ширину і охоплення роботи з первинної профілактики.

ВИСНОВКИ

1. На основі аналізу нормативно-правової бази діяльності суб'єктів, що реалізують заходи у сфері запобігання та протидії побутовому насильству, можна зробити висновок, що на сьогодні роль і значення суб'єкта публічного управління, який є особливим і має власну систему, складається з суб'єктів загальної компетенції, предмети спеціальної та допоміжної компетенції, серед яких чільне місце займають громадські організації. Зокрема, ГО «Ла Страда-Україна» створила національну гарячу лінію з питань запобігання насильству та захисту прав дітей і жінок за рахунок фінансування з міжнародних фондів. Окрім громадських організацій, важливе місце серед загальної кількості суб'єктів посідає Національна поліція України, адже саме на них покладено завдання у сфері адміністративно-правового реагування на домашнє насильство, своєчасного виявлення та запобігання правопорушенням, ліквідації їх негативних наслідків. Хоча ми з'ясували, що попри детальний перелік повноважень Національної поліції України, чинним законодавством не визначено, на які саме підрозділи покладені такі повноваження. У зв'язку з цим пропонується включити до складу уповноважених підрозділів Національної поліції України: службу дільничних офіцерів поліції, підрозділи ювенальної поліції, патрульну службу Міністерства внутрішніх справ України, Департамент превентивної діяльності Національної поліції України. З'ясовано, що станом на вересень 2021 року понад 550 центрів та гарячих ліній надають допомогу особам внаслідок домашнього та гендерно зумовленого насильства щодо них, у тому числі 142 гарячі лінії, 339 мобільних груп соціально-психологічної допомоги постраждалим, 12 денних центрів опіки для постраждалих та центрів медико-соціальної реабілітації для постраждалих, 23 палати для постраждалих від домашнього насильства та 21

центр соціально-психологічної допомоги.

2. Виходячи з позитивного досвіду досліджуваних країн, в українське законодавство має бути внесено щось важливе до «Блакитної карти», на прикладі сусідньої держави – Республіки Польща. Що, у свою чергу, інформуватиме потерпілих про способи отримання правового захисту, про організації та установи, які надають допомогу. Також було аргументовано необхідність посилення санкцій, створення спеціалізованих підрозділів публічного управління та створення дієвого механізму протидії домашньому насильству на основі досвіду США та Канади. Зокрема, позитивним є існування ордерів на забезпечення безпеки, а саме: надзвичайного, тимчасового та постійного, що прискорить реагування відповідних суб'єктів у сфері запобігання та протидії домашньому насильству у випадках останнього.

3. Доведено, що наявність значної кількості суб'єктів, які мають повноваження щодо запобігання та протидії домашньому насильству та насильству на підставі статті, провокує дублювання окремих повноважень, що в свою чергу негативно впливає на профілактику. Разом з тим, деякі напрями запобігання домашньому насильству, навпаки, не охоплюються діями суб'єктів профілактики. Матеріали статті можуть бути корисними для науковців та практиків, які в цілому вивчають проблеми вітчизняного насильства в Україні та аналізують міжнародний досвід. Крім того, ці рекомендації можуть бути враховані законодавчою та виконавчою владою з точки зору внесення змін до чинного законодавства у сфері запобігання та протидії поширенню домашнього насильства в Україні.

4. Запропоновано дії у чотирьох сферах, спрямованих на усунення причин насильства в сім'ї та насильства щодо жінок.

Кожна рада має обрати відповідні напрямки діяльності, виходячи з потреб, наявних сильних сторін і переваг громади.

Моніторинг, оцінка та розповсюдження мають вирішальне значення для постійного вдосконалення. Розробка послідовного підходу до цієї діяльності забезпечить ради «спільною мовою» відзначити успіх і створити надійну доказову базу. Моніторинг і оцінка не повинні бути складними вправами. Є можливості для створення міцної основи наявних інструментів, інструкцій і ресурсів.

Узгодження внутрішніх зацікавлених сторін шляхом ефективного формулювання та інформування про основну профілактичну роботу ради є основоположним. Постійна розмова про первинну профілактику посилить зміну культури.

Чітка комунікація та активне залучення допомагають адаптувати первинну профілактику до місцевого контексту, формують відчуття спільної відповідальності за ініціативи та цілі, а також залучають громаду на шляху змін.

Самовизначення – це «безперервний процес вибору», спрямований на забезпечення того, щоб громади могли задовольнити свої соціальні, культурні та економічні потреби. Коли ради проводять первинну профілактичну роботу, яка вплине на громади, представники громад і служб повинні бути залучені на ранніх етапах.

Важливим є застосування інтерсекційної практики та включення різноманітних груп.

Інтерсекційний підхід розглядає, як соціальні ідентичності людей (такі як раса, стать, сексуальність, релігія, інвалідність, вік) можуть перетинатися для створення різного досвіду. Важливо визнати, що не існує універсального рішення в первинній профілактиці. Нам потрібно постійно взаємодіяти з різноманітними групами, щоб розуміти їхні погляди та адаптувати рішення відповідно до їхніх потреб.

5. Включення точок зору людей, які пережили насильство, таких як Консультативна рада постраждалих призводить до кращих результатів для постраждалих та громад. Завдяки цій взаємодії ради демонструють свою відданість до забезпечення того, щоб їхні ініціативи вирішували реальні життєві виклики.

Як і у випадку з багатьма зрушеннями в соціальному прогресі, може виникнути негативна реакція або опір первинній профілактиці з боку деяких сегментів громади, включаючи колеги з ради. Важливо бути готовим до цього та розробити контрстратегії реагування та забезпечення успіху ініціатив.

6. Первинна профілактика повинна бути пов'язана з більш широкою системою раннього втручання та кризового реагування – це включає наявність протоколів для належного реагування персоналу та мешканці, які розповідають, що зазнають або вчиняють насильство.

Хоча первинна профілактика є частиною ролі кожного, залучення внутрішніх та зовнішніх спеціалістів до первинної профілактики гарантує, що ініціативи узгоджуються з сучасними доказами.

Партнерство між відділами ради та зовнішніми організаціями створює спільне розуміння основних цілей PR-заходу, взаємопідсилювальних заходів та узгоджених повідомлень у спільноті. Партнерства зменшують дублювання і збільшити глибину, ширину і охоплення роботи з первинної профілактики.

СПИСОК ВИКОРИСТАНИХ ДЖЕРЕЛ:

1. Генеральна Асамблея ООН. (1948). Загальна декларація прав людини. https://zakon.rada.gov.ua/laws/show/995_015#Text
2. ООН. (1979). Конвенція Організації Об'єднаних Націй про ліквідацію всіх форм дискримінації щодо жінок. https://zakon.rada.gov.ua/laws/show/995_207#Text
3. Генеральна Асамблея ООН. (1993). Декларація про ліквідацію насильства над жінками. https://zakon.rada.gov.ua/laws/show/995_506#Text
4. Рада Європи. (2011). Конвенція «Про запобігання насильству стосовно жінок і домашньому насильству та боротьбу із цими явищами». <https://ip-s.ligazakon.net/document/view/MU11251>
5. Верховна Рада України. (2018b). Закон України No 2229-VIII «Про запобігання та протидію домашньому насильству». <https://zakon.rada.gov.ua/laws/show/2229-19>
6. Верховна Рада України. (2001). Кримінальний кодекс України. <https://zakon.rada.gov.ua/laws/show/2341-14>
7. Верховна Рада України. (2018a). Закон України No 2227-VIII «Про внесення змін до Кримінального та Кримінального процесуального кодексів України щодо припинення положень Конвенції Ради Європи про запобігання насильству стосовно жінок і домашньому насильству та боротьбу із цими явищами». <https://zakon.rada.gov.ua/laws/show/2227-19>
8. Васильєв, А.А., & Юртаєва, К.В. (2019). Імплементация положень Стамбульської конвенції в законодавство України про кримінальну відповідальність : системно-правовий аналіз змін та доповнень. *Порівняльне та аналітичне право*, 1, 279-284.
9. Верховний Суд України. (2003). Про судову практику у справах про злочини проти життя та здоров'я особи: Постанова No 2 Пленуму Верховного Суду

України. <https://zakon.rada.gov.ua/laws/show/v0002700-03>

10. Якимова, С.В. (2019). Домашнє насильство як вид кримінального правопорушення за законодавством України. *Порівняльне та аналітичне правознавство*, 3, 192-194.
11. Лукач, У.В. (2017). Теоретичні аспекти проблеми економічного насильства над жінками. У *«Теоретичні, методологічні та практичні проблеми соціальної роботи»: тези доповідей II Всеукраїнської за міжнародної участі науково-практичної конференції* (м. Івано-Франківськ, квітень 2017 р.) (с. 216-218). Івано-Франківськ: НАІР.
12. Маркіна, А.М. (2018). *Адміністративно-правове регулювання надання медичних послуг в Україні*. К.: Науково-дослідний інститут публ права. Київ. 20 с.
13. Авер'янов, В., & Пухтецька, А. (2010). *Європейський адміністративний простір і принцип верховенства права*. – К.: Видавництво «Юридична думка».
14. Малиновський, В.Я. (2013). Стан та перспективи адміністративної реформи в Україні. *Наукові праці Чорноморського державного університету імені Петра Могили. Політологія*, 200 (212), 18-22.
15. Кузьмишин В. М. (2015). Правові питання розвитку громадянського суспільства. Слово Національної школи суддів України. № 1. С. 46-54. http://nbuv.gov.ua/UJRN/cln_2015_1_7
16. Чернов, С.І. (2014). *Текст лекцій з дисципліни "Публічне управління та адміністрування" (для студентів усіх форм навчання за спеціальностями 7.03060101, 8.03060101 "Управління організаціями та адміністрацією (за видами економічної діяльності)*. Харків: Харківський національний університет міського господарства імені О.М. Бекетова.
17. Мельник, Р.С., & Бевзенко, В.М. (2014). *Загальне адміністративне право: підручник*. Київ: Уейт.

- 18.Данилишин, Б. (2018). Зміна цілей і принципів державного управління. <http://news.liga.net/news/N0828824.Html>
- 19.Ковальова, О.В. (2008). *Діяльність служби дільничних інспекторів поліції щодо запобігання домашньому насильству*. Харків: Харківський національний університет внутрішніх справ.
- 20.Горбова, Г.О., & Галунко, В.В. (2016). *Адміністративно-правове регулювання протидії домашньому насильству*. К.: Інститут публічного права.
- 21.Коломоець, О.Д. (2010). *Адміністративно-правове регулювання відповідальності за домашнє насильство, невиконання захисного припису або непроходження виправної програми*. Запоріжжя: Класичний приватний університет.
- 22.Кабінет Міністрів України. (2015). Положення про Міністерство соціальної політики України. <https://zakon.rada.gov.ua/laws/show/423-2015-%D0%BF#Text>
- 23.Верховна Рада України. (2015). Закон України No 580-VIII «Про Національну поліцію». <https://zakon.rada.gov.ua/laws/show/580-19#Текст>
- 24.Свірін, О. (2018). Нормативно-правове регулювання діяльності прокуратури з питань запобігання домашньому насильству. *Вісник Національної академії прокуратури України*, 4(2), 45-58.
- 25.Біленко, П. (2019). Уповноважені органи Національної поліції України як суб'єкти запобігання та протидії домашньому насильству. *Підприємництво, економіка і право*, 10, 157-161.
- 26.Лесько, Н.В. (2019). *Адміністративно-правове забезпечення формування та реалізації державної політики у сфері захисту дітей від насильства та інших протиправних дій*. Львів: Нац. Львівського університету політехніки.
- 27.Верховна Рада України. (2011). Закон України No 3460-VI «Про безоплатну правову допомогу». <https://zakon.rada.gov.ua/laws/show/3460-17#Текст>

- 28.Довгун, К.В. (2020). Місце та роль громадських об'єднань у системі суб'єктів, що реалізують заходи у сфері запобігання та протидії домашньому насильству. *Науковий вісник публічного і приватного права*, 4, 173-177.
- 29.Гамбург, І.А., & Вакулінська, М.А. (2019). Організаційно-правові засади діяльності громадських організацій у сфері запобігання та протидії домашньому насильству (на прикладі проекту Кешер). У *нормативно-правових засадах запобігання домашньому насильству: реалії та перспективи: матеріали круглого столу* (Запоріжжя, травень 2019 року) (с. 37-40). Запорожжя: Центральний процесор.
- 30.Верховна Рада України. (2019). Закон України No 2671-VIII «Про соціальні послуги». <https://zakon.rada.gov.ua/laws/show/2671-19#n41>
- 31.Ван Бюрен, Г. (1998). *Міжнародне право про права дитини*. Гаага: Клувер Лоу Інтернешнл.
- 32.Крізсан, А., і Пап, Е. (2016). Впровадження комплексного та скоординованого підходу – оцінка реакції Польщі на запобігання та боротьбу з гендерно зумовленим насильством. <https://rm.coe.int/CoERMPublicCommonSearchServices/DisplayDCTMContent?documentId=090000168064ecd8>
- 33.Горбова, Г.О. (2015). Зарубіжний досвід боротьби з вітчизняним насильством (на прикладі деяких європейських країн). *Науковий вісник Херсонського державного університету. Серія "Юридичні науки"*, 3(2-3), 211-215.
- 34.Кабінет Міністрів України. (2018). Постанова № 658 «Про затвердження Порядку взаємодії суб'єктів, що здійснюють заходи у сфері запобігання та протидії домашньому насильству та насильству за ознакою статі». <https://zakon.rada.gov.ua/laws/show/658-2018-%D0%BF#Text>
- 35.Кіфлюк, Р.В., & Топчій, В.В. (2019). Зарубіжний досвід протидії домашньому насильству під час кримінальних проваджень. *Журнал східноєвропейського права*, 69, 30-34.

- 36.Кравцова, Т.М., та Солонар, А.В. (2010). Поняття та принципи державного управління. *Юридичний форум*, 4, 522-525.
- 37.Довгун, К.В. (2019). Міжнародний досвід запобігання та протидії домашньому насильству: приклад Європи та Грузії. *Вишеградський журнал з прав людини*, 6(2), 61-65.
- 38.Туртелтауб, Ю. (2010). Зупиніть насильство для всіх: інтерв'ю із засновниками новаторської некомерційної організації, яка бореться з домашнім насильством. *Жорстоке поводження з партнером*, 1(4), 463-474.
- 39.Тіку, І. (2020). Короткий екскурс в історію домашнього насильства. *Логос Універсальність Менталітет Освіта Новела: Право*, 8(1), 35-46.
- 40.Бредбері Джонс, К., і Кілінг, Дж. Чи можемо ми зупинити насильство, будь ласка? Рухаємося вперед у боротьбі з домашнім насильством. *Журнал клінічного медсестринства*, 29(1-2), 3- 4. <http://dx.doi.org/10.1111/jocn.14985>
- 41.Тітглова, М., і Папачек, П. (2018). Фактори, що сприяють виникненню вітчизняного віолента. *Міжнародний журнал підприємницьких знань*, 6(2), 117-124.
- 42.Буханевич, А. (2010). Державне управління як інститут оптимізації громадського контролю в громадянському суспільстві. *Вісник Національної академії державного управління при Президентові України*, 2, 46-56.
- 43.Бергер П., Лукман Т. Соціальне конструювання реальності. К.: «Медіум», 1995. 323 с.
44. Соціологія: словник термінів і понять / [упоряд. Є. А. Біленький, М. А. Козловець]. Київ: Кондор, 2006. 158.
45. Танчин І.З. Соціологія : Навч. посіб. 2005. Видавець: Львів: Укр. акад. Друкарства. 360
- 46.Talcott Parsons. The Theory of Human Behavior in its Individual and Social Aspects. *The American Sociologist* Vol.27.no.4. Winter 1996. pp.13-23.

47. Talcott Parsons. A Behavioristic Concept of the Nature of Morals. *The American Sociologist* Vol.27.no.4. Winter 1996. pp. 24-37.
48. Свобода і примус у правових спільнотах. Вебер М. Соціологія. Загальноісторичні аналізи. Політика / Макс ВЕБЕР; Перекл. з нім., післям. та комент. О. Погорілого. Київ. 1998. С. 83-86.
49. Еміль Дюркгайм. Первісні форми релігійного життя: Тотемна система в Австралії. Київ. Юніверс. 2002. 423 с.
50. Гендерні дослідження Маргарет Мід. <http://surl.li/lzssld>
51. Department of Premier and Cabinet (Vic, 2016). Ending family violence: Victoria's plan for change. Available on the Victorian Government's Ending family violence: Victoria's 10-year plan for change page <<https://www.vic.gov.au/ending-family-violence-victorias-10-year-plan-change>>
52. Department of Premier and Cabinet (Vic, 2017). Free From Violence: Victoria's strategy to prevent family violence and all forms of violence against women.
53. Family Violence Protection Act 2008
54. Our Watch (2021). Change the story: A shared framework for the primary prevention of violence against women and their children in Australia (Second edition).
55. Our Watch (2015). Change the Story: A shared framework for the primary prevention of violence against women and their children in Australia
56. Domestic Violence Resource Centre Victoria and Partners in Prevention (unknown). Unpacking the Gendered Drivers of Violence tip sheets.
57. Our Watch (2016). Changing the Picture: A national resource to support the prevention of violence against Aboriginal and Torres Strait Islander women and their children
58. Respect Victoria (2019). Respect older people: «Call it out».