

ПОРЯДОК ОФОРМЛЕННЯ ДОЗВІЛЬНИХ ДОКУМЕНТІВ ДЛЯ РОЗРОБКИ РОДОВИЩ КОРИСНИХ КОПАЛИН

Б.Ю. Собко, Державний ВНЗ «НГУ», Україна

О.М. Лазніков, Ю.М. Повстень, Філія «Вільногірський ГМК», ПрАТ «Юкрейніан кемікал Продактс», Україна

Наведено порядок та послідовність оформлення та отримання дозвільних документів, а саме: спеціального дозволу користування надрами, акту гірничого відводу, правостановлюючого документа на земельну ділянку (державний акт на право постійного користування або договір оренди земельної ділянки); дозволу на зняття родючого шару ґрунту земельних ділянок.

Незважаючи на те, що в Україні існують чинні: Кодекс про надра, земельний Кодекс, Гірничий закон України та інші нормативні акти де виписана ціла низка правових норм, що стосуються процесів користування надрами, на сьогодні сталого механізму правового забезпечення та регулювання відносин надкористувача з державними установами ще не сформовано. Законодавство, що регулює такі відносини потребує вдосконалення, оскільки йому притаманні такі риси як непослідовність, певна неузгодженість в різних галузях законодавства, незавершеність, відсутність чітких юридичних визначень.

В сучасних умовах актуальність та вдосконалення системи регулювання взаємовідносин державних інституцій та надкористувачем у сфері використання надр пов'язана з динамічними процесами в гірничовидобувній галузі та постійними змінами законодавчих і нормативних актів які регламентують процеси геологічної розвідки родовищ, оформлення та отримання дозвільних документів, а саме: оцінка та затвердження запасів, отримання спеціальних дозволів користування надрами, затвердження гірничих відводів та відведення земельних угідь під об'єкти гірничого виробництва, отримання дозволу на зняття родючого шару ґрунту тощо.

Таким чином, розробка певного порядку та послідовності оформлення і отримання дозвільних документів для розробки родовищ корисних копалин є актуальним та своєчасним завданням.

В Україні право користування надрами набувається після оформлення наступних дозвільних документів, а саме:

- спеціального дозволу на користування надрами;
- акта гірничого відводу;
- правостановлюючого документа на земельну ділянку (державний акт на право постійного користування або договір оренди земельної ділянки);
- дозвіл на зняття родючого шару ґрунту земельних ділянок.

Порядок оформлення дозвільних документів для видобування корисних копалин наведено на рис.1.

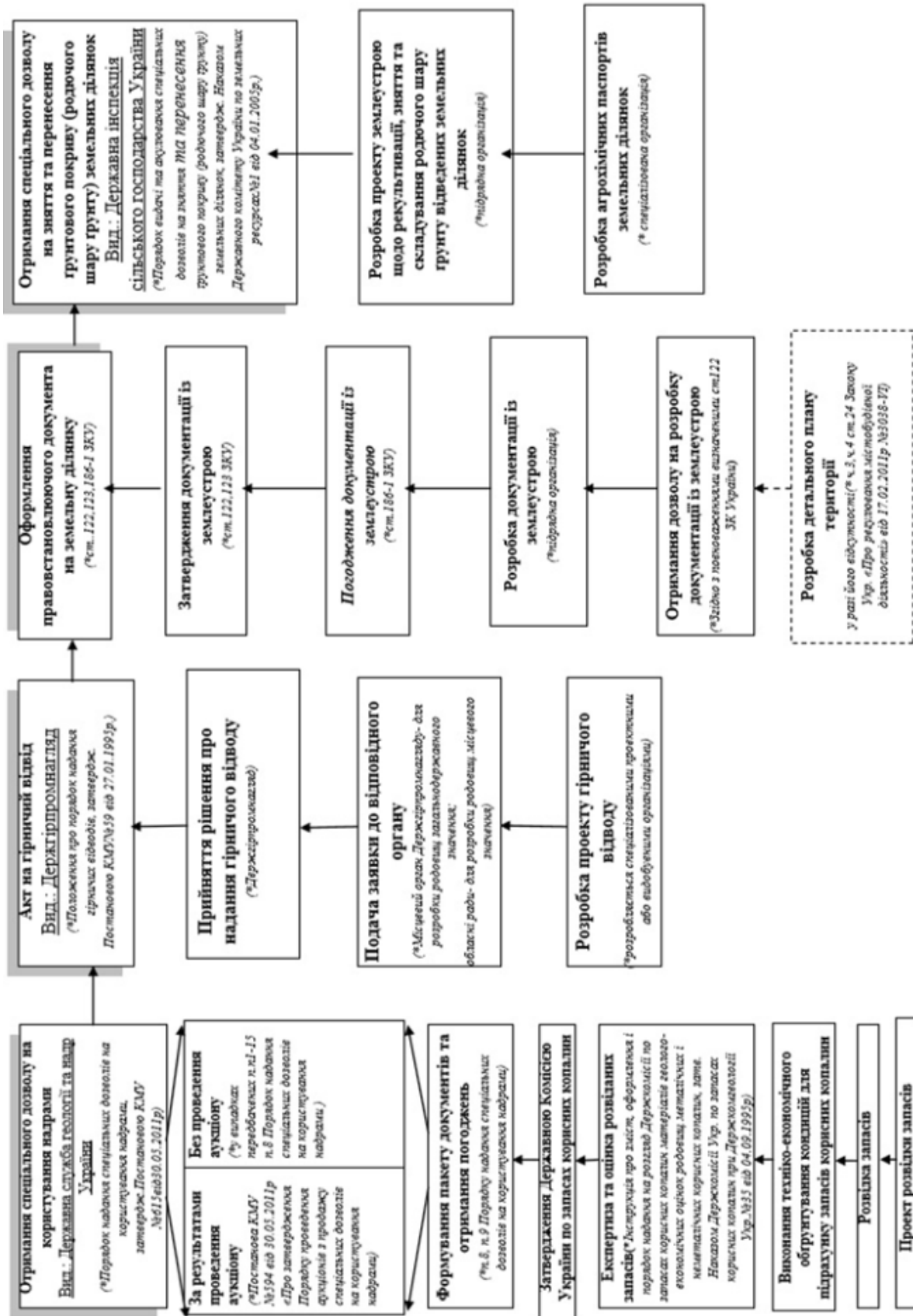


Рис. 1. Порядок оформлення дозвільних документів для видобування корисних копалин

Оформлення спеціального дозволу на користування надрами.

Питання надання спеціальних дозволів на користування надрами у межах території України регулюється Порядком надання спеціальних дозволів на користування надрами, затвердженого Постановою Кабінету Міністрів України від 30.05.2011. № 615 (Порядок).

Спеціальні дозволи користування надрами надаються Державною службою геології та надр України.

Дозволи надаються переможцям аукціонів з їх продажу. Порядок проведення аукціонів з продажу спеціальних дозволів на користування надрами затверджено постановою Кабінету Міністрів України від 30.05.2011р. № 594.

Надання спеціального дозволу на користування надрами з видобування корисних копалин (промислому розробку родовищ) та акту про надання гірничого відводу здійснюється після проведення державної експертизи та оцінки запасів розвіданих корисних копалин. Державна експертиза та оцінка запасів корисних копалин проводиться Державною комісією України по запасах корисних копалин (ДКЗ).

Метою державної експертизи та оцінки запасів корисних копалин є: об'єктивна оцінка мінерально-сировинної бази країни на основі єдиних науково-методичних критеріїв; забезпечення достовірності оцінених запасів корисних копалин і відповідності їх якісних показників запланованим напрямкам використання; створення умов для найповнішого, економічно раціонального й комплексного використання запасів родовищ корисних копалин з дотриманням вимог щодо охорони надр та навколишнього природного середовища.

При цьому основними завданнями державної експертизи та оцінки запасів корисних копалин є: оцінка достовірності запасів корисних копалин і наявних у них корисних компонентів на основі дослідження та аналізу матеріалів геологічного вивчення надр щодо закономірностей формування й розміщення покладів корисних копалин, їх речовинного складу й технологічних властивостей, гірничо-геологічних, гідрогеологічних та інших умов залягання; встановлення кондицій на мінеральну сировину для підрахунку запасів родовищ з урахуванням раціонального використання всіх корисних копалин.

Матеріали геолого-економічної оцінки родовищ корисних копалин повинні містити:

- характеристику геологічної будови покладів корисних копалин, їх технологічних властивостей, гірничо-геологічних, гідрогеологічних та інших умов залягання в обсязі, достатньому для прийняття обґрунтованих проектних рішень щодо способу й системи видобутку та схеми комплексної переробки корисних копалин і визначення граничних показників (параметрів) кондицій;

- техніко-економічне обґрунтування кондицій для підрахунку запасів корисних копалин, що забезпечують найповніше, економічно раціональне й комплексне вилучення з надр запасів основних та тих, що спільно залягають, корисних копалин.

Техніко-економічне обґрунтування показників (параметрів) кондицій для підрахунку запасів корисних копалин розробляються для кожного родовища, матеріали щодо якого подаються на державну експертизу.

Розробка кондицій є одним з основних етапів економічної оцінки родовища. Кондиції на мінеральну сировину являють собою сукупність граничних вимог до якості та кількості мінеральної сировини в надрах, гірничо-геологічних умов залягання, гірничотехнічних та інших умов розробки продуктивних покладів, дотримання яких під час підрахунку забезпечує найповніший та економічно найефективніший видобуток корисних копалин.

Для практичного застосування визначають показники та параметри кондицій. Показники кондицій – це натуральні показники геологічної будови та умов залягання, характеристик корисної копалини які істотно впливають на вибір способу та технології видобутку, збагачення мінеральної сировини, техніко-економічну ефективність виробничого процесу, фінансові результати діяльності підприємства в цілому.

Відповідно до стадії геологічного вивчення та ступеня підготовленості до промислового освоєння родовища корисних копалин можуть встановлюватися попередні, тимчасові,

постійні й оперативні кондиції. Для окремих видів корисних копалин можуть встановлюватися також технологічні кондиції.

Показники (параметри) попередніх кондицій обґрунтовуються матеріалами, які містять техніко-економічні міркування щодо доцільності проведення подальших пошукових і пошуково-оцінних робіт на перспективних ділянках надр, та схвалюються замовником геологорозвідувальних робіт.

Показники (параметри) тимчасових кондицій обґрунтовуються матеріалами техніко-економічної доповіді щодо доцільності проведення подальшої розвідки родовища корисних копалин чи його ділянки, розглядаються та випробовуються ДКЗ або замовником геологорозвідувальних робіт.

Показники (параметри) постійних кондицій обґрунтовуються матеріалами детальної геолого-економічної оцінки доцільності інвестування робіт з проектування і будівництва гірничодобувного підприємства та затверджуються ДКЗ.

Показники (параметри) оперативних кондицій розробляються у процесі експлуатації родовища корисних копалин для перерахунку запасів окремих його ділянок (горизонтів, покладів, блоків), що за умовами розробки значно відрізняються від прийнятих для всього родовища під час обґрунтування показників постійних кондицій. Показники (параметри) оперативних кондицій затверджуються ДКЗ.

В Україні підрахунок запасів корисних копалин і їх геолого-економічна оцінка проводиться в таких випадках:

- для техніко-економічного обґрунтування доцільності переходу до пошуково-оцінних робіт на виявленому потенційному родовищі корисних копалин;
- для техніко-економічного обґрунтування доцільності переходу до промислової розробки розвіданого й детально оціненого родовища корисних копалин;
- для техніко-економічного обґрунтування доцільності продовження промислової розробки родовища корисних копалин, що перебуває в експлуатації.

Відповідно до законодавства України, обов'язковій державній експертизі підлягають матеріали геолого-економічних оцінок запасів корисних копалин усіх розвіданих і детально оцінених родовищ, а також запасів, додатково розвіданих у процесі розробки родовищ, і запасів, що залишаються в надрах при ліквідації гірничодобувного підприємства.

Матеріали геолого-економічних оцінок родовищ корисних копалин, що подаються на державну експертизу повинні містити:

- характеристику геологічної будови покладів корисних копалин, їх технологічних властивостей, гірничо-геологічних та інших умов залягання в об'ємі, достатньому для прийняття проектних рішень щодо способів і системи видобутку, а також схеми переробки корисних копалин;
- техніко-економічне обґрунтування кондицій (умов) для підрахунку запасів, які забезпечують найповніше вилучення з надр корисних копалин сучасними промисловими технологіями видобутку й переробки мінеральної сировини за умови дотримання вимог охорони надр і навколишнього природного середовища;
- характеристику методики й результатів випробування корисних копалин і підрахунку їх запасів;
- прогнозу економічну оцінку сумарного ефекту від експлуатації родовища за одним або декількома варіантами, з визначенням прогнозних результатів підприємницької діяльності гірничодобувного підприємства в об'ємі, достатньому для ухвалення рішення про інвестування.

Спеціальні дозволи надаються на такі види користування надрами:

- геологічне вивчення родовищ корисних копалин;
- геологічне вивчення, в тому числі дослідно-промислова розробка родовищ корисних копалин загальнодержавного значення;
- видобування корисних копалин;

- геологічне вивчення нафтогазоносних надр, у тому числі дослідно-промислової розробки родовищ, з подальшим видобуванням нафти, газу (промислової розробки родовищ);

- будівництво та експлуатація підземних споруд, не пов'язаних з видобуванням корисних копалин, у тому числі споруд підземного зберігання нафти, газу та інших речовин і матеріалів, захоронення шкідливих речовин і відходів виробництва, скидання стічних вод;

- створення геологічних територій та об'єктів, що мають важливе наукове, культурне, санітарно-оздоровче значення (наукові полігони, геологічні заповідники, заказники, пам'ятки природи, лікувальні, оздоровчі заклади тощо);

- виконання робіт (проведення діяльності), передбачених угодою про розподіл продукції.

Початок дії дозволу обчислюється з дня його реєстрації і надається на строк, визначений заявником, але не більш як на:

– п'ять років - на геологічне вивчення родовищ корисних копалин і геологічне вивчення, в тому числі дослідно-промислової розробки родовищ корисних копалин загальнодержавного значення;

– десять років - на геологічне вивчення нафтогазоносних надр, у тому числі дослідно-промислової розробки родовищ нафти і газу, в межах континентального шельфу та виключної (морської) економічної зони України;

– двадцять років - на видобування корисних копалин;

– тридцять років - на видобування нафти і газу в межах континентального шельфу та виключно (морської) економічної зони України.

Дозвіл на створення геологічних територій та об'єктів, що мають важливе наукове, культурне, санітарно-оздоровче значення (наукові полігони, геологічні заповідники, заказники, пам'ятки природи, лікувальні та оздоровчі заклади тощо), в частині їх геологічного вивчення і збереження надаються без обмеження строку дії.

Спеціальні дозволи на користування надрами можуть надаватися без проведення аукціону та з його проведенням.

Без проведення аукціону дозвіл надається у разі:

- видобування корисних копалин, якщо заявник за результатами геологічного вивчення ділянки надр за власні кошти здійснив підрахунок запасів корисних копалин, який затверджено ДКЗ, а також видобування корисних копалин, якщо заявник за власні кошти здійснив апробацію в ДКЗ за умови затвердження підрахунку запасів корисних копалин у ДКЗ протягом п'яти років з моменту надання дозволу;

- розширення меж не більш як на 50 відсотків раніше наданої у користування площі ділянки надр з метою її геологічного вивчення або розміщення підземних сховищ, а також збільшення обсягу видобування корисних копалин за рахунок розширення меж ділянки, але не більш як на 50 відсотків запасів, визначених раніше наданим дозволом, за умови, що суміжну ділянку не надано у користування;

3) геологічного вивчення та видобування корисних копалин місцевого значення, а також торфу. Інформацію про ділянки надр, які пропонуються для надання зазначених дозволів,

4) геологічного вивчення надр за рахунок коштів державного бюджету;

5) геологічного вивчення, в тому числі дослідно-промислової розробки та видобування підземних питних і технічних вод для забезпечення технологічного процесу виробництва та для потреб сільського господарства;

6) геологічного вивчення, в тому числі дослідно-промислової розробки та видобування підземних вод для власних господарсько-побутових потреб, нецентралізованого та централізованого господарсько-питного водопостачання (крім виробництва фасованої питної води), за умови, що обсяг видобування підземних вод з водозаборів перевищує 300 м³ на добу;

7) геологічного вивчення та видобування природних лікувальних ресурсів лікувально-профілактичними та санаторно-курортними закладами, які спеціалізуються на їх використанні виключно для лікувальних цілей і мають лікувальну інфраструктуру;

8) геологічного вивчення, в тому числі дослідно-промислової розробки родовищ корисних копалин загальнодержавного значення або видобування корисних копалин, якщо відповідно до законодавства заявник є власником цілісного майнового комплексу;

9) будівництва та експлуатації підземних споруд, не пов'язаних з видобуванням корисних копалин, у тому числі споруд для підземного зберігання нафти, газу та інших речовин і матеріалів, захоронення шкідливих речовин і відходів виробництва, скидання стічних вод;

10) створення геологічних територій та об'єктів, що мають важливе наукове, культурне, санітарно-оздоровче значення (наукові полігони, геологічні заповідники, заказники, пам'ятки природи, лікувальні, оздоровчі заклади тощо), в частині їх геологічного вивчення та збереження;

11) експлуатації підземних споруд, пов'язаної із запобіганням підтопленню навколишнього середовища внаслідок закриття шахт;

12) видобування корисних копалин з родовищ, що містять затверджені або апробовані ДКЗ незначні запаси за критеріями, встановленими постановою Кабінету Міністрів України від 11 серпня 2000 р. № 1257 "Про затвердження критеріїв, за якими визначаються незначні запаси корисних копалин";

13) геологічного вивчення, в тому числі дослідно-промислової розробки та видобування корисних копалин державними унітарними і казенними підприємствами та господарськими товариствами, у статутному (складеному) капіталі яких не менш як 25 відсотків акцій (часток, паїв) належать державі;

14) геологічного вивчення, в тому числі дослідно-промислової розробки та видобування бурштиноносних порід на ділянках проявів бурштину, які не мають промислового значення, розмір яких не перевищує один гектар.

Для отримання дозволів без аукціону заявники подають в «Держгеонадр» в установленому порядку заяву разом з відповідним пакетом документів (згідно Додатку 1 до Порядку).

Рішення про надання дозволу без проведення аукціону приймається протягом 60 днів (для вугільних шахт, які відповідно до законодавства вважаються малими, - протягом 30 днів) після надходження заяви разом із зазначеними документами у повному обсязі.

Надання дозволів без проведення аукціону здійснюється за рішенням «Держгеонадр».

Надання надр у користування погоджується заявником з:

- відповідними обласними, та міськими радами – на користування ділянками надр з метою геологічного вивчення, розробки родовищ корисних копалин загальнодержавного значення, а також для цілей, не пов'язаних з видобуванням корисних копалин;

- «Мінприроди» – на всі види користування надрами;

- «Держгірпромнагляд» – на геологічне вивчення з дослідно-промисловою розробкою та видобування, а також для цілей, не пов'язаних з видобуванням корисних копалин, і для створення геологічних територій та об'єктів, що мають важливе наукове, культурне, рекреаційно-оздоровче значення (наукові полігони, геологічні заповідники, заказники, пам'ятки природи, лікувальні, оздоровчі заклади тощо).

Невід'ємною частиною дозволу є угода про умови користування надрами, що укладається між «Держгеонадр» і надрокористувачем, і містить програму робіт, яка оформляється як додаток.

За надання дозволу без аукціону сплачується збір у розмірі, який розраховується виходячи з початкової ціни продажу такого дозволу на аукціоні відповідно до Методики визначення початкової ціни продажу на аукціоні спеціального дозволу на право користування надрами, затвердженої Постановою Кабінету Міністрів України від 15 жовтня 2004 року № 1374.

Оформлення гірничих відводів

У відповідності до норм чинного законодавства України право на користування надрами (після отримання спеціального дозволу) засвідчується актом гірничого відводу. Гірничі відводи згідно з п. 3 Положення про порядок надання гірничих відводів, затвердженого

постановою Кабінету Міністрів України від 27 січня 1995 року № 59, можуть надаватися підприємствам і громадянам лише за наявності у них спеціального дозволу на користування ділянкою надр, а також затвердженого в установленому порядку проекту розробки родовища корисних копалин або будівництва гірничодобувного об'єкта чи підземної споруди, не пов'язаної з видобуванням корисних копалин.

Гірничий відвід на розробку родовища корисних копалин або його частини надається за умови, що запаси корисних копалин родовища та компонентів у них пройшли експертизу і одержали оцінку Державної комісії по запасах корисних копалин (ДКЗ).

Проекти гірничих відводів розробляються спеціалізованими проектними або видобувними організаціями, які мають відповідну ліцензію на виконання таких робіт.

Гірничі відводи для розробки родовищ корисних копалин загальнодержавного значення, будівництва і експлуатації підземних споруд та інших цілей, не пов'язаних з видобуванням корисних копалин надаються «Держгірпромнаглядом».

Гірничі відводи для розробки родовищ корисних копалин місцевого значення надаються обласною радою.

Для одержання гірничого відводу підприємство чи громадянин залежно від виду родовища корисних копалин подає заявку обласній раді або місцевому органу державного гірничого нагляду.

Заявка включає в себе: заяву, в якій зазначаються найменування підприємства чи відомості про громадянина, що мають намір одержати гірничий відвід, місцезнаходження гірничого відводу та мета, для якої він отримується; проект гірничого відводу у двох примірниках, складений відповідно до вимог.

Вимоги до проекту гірничого відводу: проект гірничого відводу складається з пояснювальної записки та графічних матеріалів.

З урахуванням мети використання надр до проекту гірничого відводу додаються:

- копія спеціального дозволу на користування ділянкою надр;
- копія протоколу про затвердження проекту розробки родовища;
- витяг з протоколу засідання ДКЗ щодо оцінки запасів корисних копалин, їх кількості по об'єктах;
- документ про згоду землевласника або землекористувача з рішенням про надання гірничого відводу;
- висновок науково-дослідної організації стосовно технічної неможливості знешкодження та утилізації шкідливих речовин, відходів виробництва та стічних вод, а також сумісності шкідливих речовин, відходів виробництва або стічних вод з породами, що їх містять, та пластовими водами горизонтів, де планується їх поховання або скидання; стосовно придатності відпрацьованих гірничих виробок для використання в цілях, передбачених проектом.

Оформлення правовстановлюючих документів на земельні ділянки.

Земельні ділянки для потреб, пов'язаних з користуванням надрами, якщо інше не передбачено актами законодавства, виділяються після надання гірничого відводу в порядку, передбаченому чинним земельним законодавством.

Статтею 123 Земельного кодексу України встановлено порядок надання земельних ділянок державної або комунальної власності у користування.

Слід зауважити, що згідно абзацу 2 частини 2 ст.134 Земельного кодексу України (далі - ЗК), не підлягають продажу на конкурентних засадах (земельних торгах) земельні ділянки державної чи комунальної власності або права на них у разі *використання земельних ділянок для потреб, пов'язаних з користуванням надрами відповідно до отриманих спеціальних дозволів (ліцензій).*

Надання земельних ділянок державної або комунальної власності у користування здійснюється органами виконавчої влади або органами місцевого самоврядування.

Рішення зазначених органів приймається на підставі проектів землеустрою щодо відведення земельних ділянок у разі:

- надання земельної ділянки із зміною її цільового призначення;
- формування нової земельної ділянки (крім поділу та об'єднання).

Надання у користування земельної ділянки, зареєстрованої в Державному земельному кадастрі відповідно до Закону України «про державний земельний кадастр», право власності на яку зареєстровано у Державному реєстрі речових прав на нерухоме майно, без зміни її меж та цільового призначення здійснюється без складення документації із землеустрою.

Алгоритм дій по відведенню земельної ділянки для видобування корисних копалин.

1. Отримання дозволу на розробку проекту землеустрою (ч.2 ст.123 ЗК).

Для отримання дозволу на розробку проекту землеустрою зацікавлена особа звертається з клопотанням до відповідного органу виконавчої влади або органу місцевого самоврядування, які відповідно до повноважень, визначених ст.122 ЗК, передають у власність або у користування такі земельні ділянки. В даному випадку слід звертатися до територіального органу Головного управління Держземагентства, так як цей орган наділений повноваженнями щодо розпорядження землями сільськогосподарського призначення державної власності.

2. Укладення договору з підрядною організацією на розробку проекту землеустрою щодо відведення земельної ділянки.

Розробниками документації із землеустрою є юридичні особи, що володіють необхідним технічним і технологічним забезпеченням та у складі яких працює за основним місцем роботи не менше двох сертифікованих інженерів-землевпорядників, які є відповідальними за якість робіт із землеустрою та фізичні особи, що володіють необхідним технічним і технологічним забезпеченням та є сертифікованими інженерами-землевпорядниками, відповідальними за якість робіт із землеустрою.

3. Розробка та погодження проекту землеустрою.

У разі, якщо відведення планується земельна ділянка з сільськогосподарського призначення, то проект землеустрою розробляється зі зміною цільового призначення такої земельної ділянки.

Розроблений проект землеустрою підлягає погодженню в порядку, визначеному ст.186-1 ЗК, а саме:

Проект землеустрою щодо відведення земельних ділянок усіх категорій та форм власності підлягає обов'язковому погодженню з територіальним органом центрального органу виконавчої влади, що здійснює реалізацію державної політики у сфері земельних відносин.

Крім того, межі земельної ділянки погоджуються із суміжними землекористувачами.

Перед поданням на затвердження проекту землеустрою, земельна ділянка підлягає державній реєстрації у Державному земельному кадастрі України із видачею Витягу.

4. Затвердження проекту землеустрою.

Проект землеустрою подається на затвердження тому органу, який видав дозвіл на його розробку.

Протягом двох місяців з дати затвердження проекту землеустрою особа, якій надано у користування земельну ділянку зі зміною цільового призначення має сплати втрати сільськогосподарського виробництва, розмір яких визначається у проекті землеустрою.

5. Укладення договору оренди земельної ділянки.

6. Реєстрація права оренди земельної ділянки.

Реєстрація права оренди земельної ділянки здійснюється у порядку, визначеному Законом України «Про державну реєстрацію речових прав на нерухоме майно та їх обтяжень».

Оформлення дозволу на зняття родючого шару ґрунту земельних ділянок.

Дозвіл на зняття родючого шару ґрунту земельних ділянок видає Державна інспекція сільськогосподарства України. На сьогодні існує порядок видачі дозволів, що передбачено в наказі №1 від 04.01.2005р. «про затвердження Порядку видачі та анулювання спеціальних

дозволів на зняття та перенесення ґрунтового покриву (родючого шару ґрунту) земельних ділянок, зареєстрованого в Міністерстві юстиції України 20.05.2005р. за № 70/10350.

Порядок отримання спеціального дозволу на зняття та перенесення ґрунтового покриву родючого шару ґрунту земельних ділянок наведено на рис.1. При цьому передбачається: - розробка агрохімічних паспортів земельних ділянок та розробка проекту землеустрою щодо рекультивації, зняття та складування родючого шару ґрунту відведених земельних ділянок спеціалізованими організаціями.

Також, для ефективної та безперебійної роботи гірничовидобувних підприємств важливо врегулювання на законодавчому рівні питань стосовно визначення практичної можливості:

- відведення земельної ділянки для добування корисних копалин з урахуванням черговості її освоєння та поетапного відшкодування втрат сільськогосподарського та лісогосподарського виробництва;

- відведення декількох земельних ділянок, розташованих в межах однієї територіальної одиниці, за одним проектом землеустрою;

- відведення земельних ділянок під об'єктами водного фонду в межах спеціальних дозволів користування надрами;

Крім того, встановлення на законодавчому рівні конкретного переліку необхідних документів, алгоритму дій та терміну, протягом якого після отримання спеціального дозволу на користування надрами державні органи зобов'язані видати решту необхідних дозвільних документів, що сприяло б вирішенню вищезазначених проблемних питань.

КОМПЛЕКСНА АВТОМАТИЗОВАНА СИСТЕМА УПРАВЛІННЯ ТЕХНОЛОГІЄЮ ПРОЕКТУВАННЯ З ВИКОРИСТАННЯМ K-MINE

*В.В. Перегудов, О.В. Романенко, ДП «ДП «Кривбаспроект», Україна
В.В. Панченко, Державний ВНЗ «Національний гірничий університет», Україна*

У статті викладені проблеми, що виникають при впровадженні автоматизованих систем проектування в проектних організаціях. Розглядаються основні положення зі створення та експлуатації комплексної САПР на базі геоінформаційної системи K-MINE.

Необхідною умовою конкурентоспроможності підприємств, що займаються випуском науково-технічної продукції, є наявність єдиного інформаційного простору, впровадження інформаційних технологій на всіх етапах конструювання, виробництва та експлуатації високотехнологічної продукції. Це положення справедливе для всіх підприємств, у тому числі, і для проектних організацій, що виконують комплексне проектування промислових і цивільних об'єктів.

Сучасний ринок проектних робіт вимагає переходу на нові технології. Замовники все частіше звертають увагу не тільки на вартість проекту, але і на технічну оснащеність організації, її здатність у стислий термін випустити якісний проект. Разом з паперовими документами все частіше фігурують вихідні електронні файли, інформаційна і тривимірна модель об'єкта, що проектується. Усе це змушує проектні організації підвищувати рівень технічного оснащення – підприємства купують комп'ютерну та оргтехніку, програмне забезпечення для автоматизації процесів проектування.

Більшість проектних організацій вже використовують засоби автоматизованого проектування, але найчастіше такі спроби використання систем без впровадження у виробництво регламентів і стандартів роботи з електронними даними не приносять відчутного зростання ефективності праці. Використання навіть великої кількості цілком працездатних автоматизованих робочих місць, не зв'язаних у єдиний технологічний ланцюжок проектування, не забезпечує бажаного результату.