

Педагогічні науки. – Кіровоград, РВВ КДПУ ім. В. Винниченка, 2004 –С. 23-26

2. Антипнін Ю.Г. Стан здоров'я дітей в умовах дії різних екологічних чинників., - Інститут педіатрії, акушерства і гінекології АМН України, відділення захворювань органів дихання у дітей. – м. Київ

3. Вишне夫斯基 В.А. Здоровьесбережение в школе (педагогические стратегии и технологии). – М.: Теория и практика физической культуры, 2002. – 270 с.

4. Валик Б. В. Ребёнок и физические нагрузки // Физическая культура в школе. – 2006. № 2. - с.68.

МЕТОД КИРЛИАНОГРАФИИ В ОЦЕНКЕ ЭКОЛОГИЧЕСКОГО ЗДОРОВЬЯ

Л.А. ПЕСОЦКАЯ^{1,2}, А.В. ПАВЛИЧЕНКО², О.В. ЛИСЕНКО²
¹ГВУЗ «Днепропетровская медицинская академия» МОЗ Украины
*²ГВУЗ «Национальный горный университет»,
Днепропетровск, Украина*

Актуальным является оценка экологической ситуации в регионах с неблагоприятными антропогенными факторами. Не умаляя достоинства существующих физических методов и нормативов, необходимо заметить, что преимуществом будут обладать нанотехнологии, оценивающие ее по уровню адаптационных реакций населения, проживающего в этих районах. На наш взгляд к таким методам относится кирлианография. На примере обследования детей д/комбината в одном из районов нашей области продемонстрируем возможность ее использования в экологических исследованиях.

Обследовали 30 детей в возрасте 4-5 лет. Проводили кирлианографию пальцев рук на рентгеновской пленке со стандартными условиями проявки, получали изображения короны свечения вокруг них.

По результатам обследования биоэнергетики детей, прежде всего, обращает внимание наличие у 80% детей признаков эмоциональной неуравновешенности, выражающейся в виде множественные выпадения излучений в короне свечения (фото 1). В 60 - 90% случаев блокировка энергоциркуляции встречалась в зонах головы, органов дыхания, вегетативной нервной системы, психоэмоциональной сферы, сердечно-сосудистой системы, органов пищеварения.

Следует обратить внимание на, так называемые, полные или сплошные выпадения в короне свечения, что отражает состояние местного стресса со сниженными реакциями адаптации к неблагоприятным воздействиям и риск острой патологии, в частности воспалительных реакций слизистых. Высокий процент таких изменений (у 77 - 70% детей) встречается в зоне дыхательной системы, головы, что располагает к респираторным заболеваниям, вегетососудистой дистонии. К ее признаками относятся и полные выпадения в зонах сердечно-сосудистой (у 50% детей) и вегетативной нервной систем (у 40% детей). У 30% детей имелись полные выпадения в короне свечения в зоне эндокринной регуляции, что указывает на риск развития у них дисфункции

органов эндокринной системы.

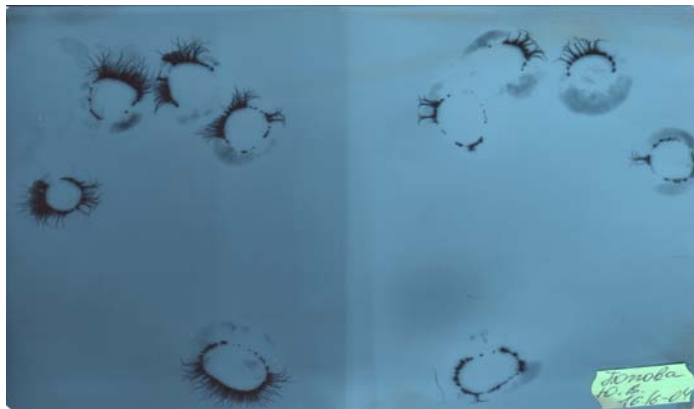


Фото 1. Тип кирлиановского свечения пальцев рук при эмоциональной неуравновешенности

У 33 % детей выявлялись дополнительные энергетические структуры возле короны свечения различных пальцев рук - в зонах солнечного сплетения, головы, позвоночника и др. (фото 2). У 70% детей наблюдали наличие второй короны свечения (фото 3). Эти признаки, возможно, связаны с внешними энерго-полевыми пространственными факторами (линии электропередач и т.п.), что требует дальнейшего наблюдения и изучения экологической ситуации в районе. Анализировались так же структуры возле или в короне в виде точек, так называемая интоксикация (фото 4).

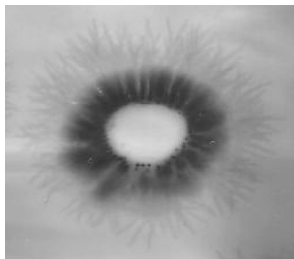
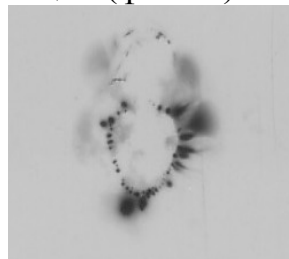
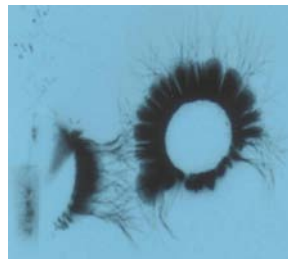


Фото 2



а



б

Фото 3 (а, б)

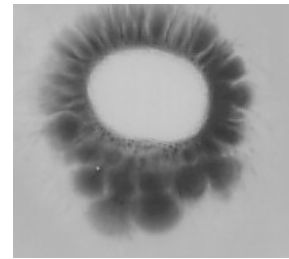


Фото 4

Признаки общей интоксикации (на нескольких пальцах) на кирлианограммах наблюдались гораздо реже, чем выше изложенные явления нервно-эндокринной дисрегуляции в организме детей (у 20% чел.). Как правило, такая интоксикация отражает дисфункцию желчевыводящих путей и больше связана с качеством употребляемой воды.

У 77% детей наблюдалась интоксикация в зоне органов респираторной сферы, что свидетельствует о напряженности местного иммунитета, который на фоне дисфункции вегетативной и эндокринной систем может быстро истощиться. Указанная зона представлена слизистыми верхних дыхательных путей, состояние которых косвенно отражает экологическое состояние воздуха в регионе проживания.

У 50% детей интоксикация наблюдалась в области мочеполовой сферы, тесно связанной с процессами адаптации, и свидетельствующей об их активации какими-то неблагоприятными внешними факторами.

Таким образом, по представленному анализу кирлиановских изображений пальцев рук детей определяется более благоприятная экологическая ситуация в районе по водным источникам, по сравнению с воздухом и средствами коммуникаций (электромагнитные поля и т.п.), что позволяет провести целевые физические исследования этих факторов.

Кроме того, выявлен риск острой патологии у детей, что позволяет медикам наметить предупредительные мероприятия.

ОРГАНІЗАЦІЯ ПРАВИЛЬНОГО ХАРЧУВАННЯ ДЛЯ ЗБЕРЕЖЕННЯ ЗДОРОВ'Я ШКОЛЯРА

О.А. ВЛАСОВА, І.С. ДРОГАЛЬЦЕВА, Л.І. ПРОКОПЕНКО

Харківська гуманітарно-педагогічна академія,

Харків, Україна

Дитинство – найважливіший етап у житті людини, фундамент всієї його долі, його здоров'я. Шкільний вік є найважливішим періодом розвитку людського організму. Здоров'я людини закладається з дитинства і тому особливо важливо дотримувати правильний раціон харчування.

Правильна організація харчування школярів може істотно допомогти у вирішенні багатьох проблем. Сучасний школяр, на думку дієтологів, повинен їсти не менше 4 разів на день, причому на сніданок, обід, вечеря неодмінно має бути гаряча страва. Для зростаючого організму обов'язкові такі продукти як молоко, сир, кисломолочні продукти - джерела кальцію і білка, а також овочі і фрукти, які потрібні для підтримки кісткової тканини, росту і оновлення всіх клітин. У зв'язку з цим, потрібно знати, що закладається дитинстві, з тим підліток і вступить у доросле життя.

Правильне харчування - умова здоров'я, неправильне - призводить до хвороб. Приймати їжу потрібно в певний час. Шкільна їдальня забезпечує школярів повноцінним гарячим харчуванням. Актуальність дослідження обумовлена значенням правильного харчування в збереженні здоров'я молодшого школяра. Здоров'я школяра - здоров'я майбутнього покоління.

Проблема здоров'я школяра в першу чергу, стоїть під загрозою. І виною тому є сучасні продукти харчування, які згубно впливають на крихкий організм підлітка. Сучасна їжа «фаст-фуд». Ці продукти харчування заповнили прилавки багатьох магазинів. Ці магазини часто влаштовують біля шкіл, що зумовлює те що діти зазвичай кукують їжу у магазинах. З кожним роком зростає число захворювань дітей і проблема стає все гостріше і гостріше.

Мета дослідження: Привернути увагу до проблеми збереження здоров'я шляхом організації правильного харчування.

Завдання дослідження:

- Запропонувати свої способи вирішення проблеми;
- Провести комплекс заходів, спрямований на вирішення даної проблеми.
- Предмет дослідження: здоров'я людини, вплив на здоров'я неправильного